

私たちの農業コミュニケーション情報誌

# あおば

Vol.253

3

2022



**特集** 春満開 お花見がもっと楽しくなる  
桜の魅力、味わい方 …P.4・5

(パンジー)



SDGsとは、「持続可能な開発目標 (Sustainable Development Goals)」の略。2015年に国際連合で採択された国際社会共通の17の目標のことです。NewsTopicsでは、関わりのあるSDGsを表示しています。

# News Topics

## 県内の優秀な農業者を表彰 管内から1個人2団体選ばれる



▲受賞者の皆さん

令和3年度ワクワクとやま農林水産奨励賞・富山県農業振興賞の表彰式が2月15日(火)、パレブラン高志会館にて開催されました。「ワクワクとやま農林水産奨励賞」は、農林水産業に従事する若き担い手を対象に、模範となるような経営活動等を行っている方へ贈呈されるものです。また、富山県農業振興賞は、県内の優秀な農業者等を表彰する制度で、あおば管内からは1個人2団体が選ばれました。表彰者は「大変光栄です。更に県農業の発展に尽力したい」と話されました。受賞者は以下の通りです。(敬称略)

- 一・ワクワクとやま農林水産奨励賞
  - 農業部門Ⅱ茶木 俊文(大沢野地区)
- 一・富山県農業振興賞
  - 水田農業経営部門(米部門)Ⅱ(農)宮川中部営農組合(婦中地区)(大豆部門)Ⅱ(農)下農番(大山区)

また、(農)宮川中部営農組合は部門の中でも特に優秀と認められ、「全国米麦改良協会会長賞」にも該当し、賞状伝達式が併せて行われました。



## 新田検査員が優秀賞 全国大会出場へ

富山県JA農産物検査協議会鑑定競技会が1月21日(金)、富山県農協会館で行われ、八尾宮農経済センターの新田勝清検査員が優秀賞を受賞しました。同競技会は、水稲うるち米と水稲もち玄米の等級判定や、整粒75%以上のももの仕分けを行い、その正確さを競い合うもので、農産物検査員の検査技術向上を目的として開催されています。今回、県内10JAから農産物検査員16人が参加しました。

新田検査員は、惜しくも最優秀賞こそ逃したものの、3月4日(金)に開催予定の全国JAグループ農産物鑑定競技会への切符を手にしました。新田検査員は「今後も検査技術を磨き、しっかりと検査に努めていきたいです」と話しました。



▲受賞した新田検査員

## 柑橘品種「不知火」 収穫が始まる

大沢野いちじく出荷組合の組合長を務めている橋本勉さん(大沢野地区)のハウスで1月中旬、柑橘品種「不知火」の収穫作業が始まりました。地元で栽培、出荷している人は少なく、多くのファンがこの時期を待ちわびています。

橋本さんは、奥さんが「不知火」の苗を購入してきたという些細なことがキッカケで栽培をはじめられました。今ではハウス2棟にまで広がり、いちじくと同様こだわりをもって栽培されています。「土づくりや剪定に気を使ってこだわりながら栽培しています。そして美味しいものを食べてもらいたいという思いで、しっかりと糖度を測って収穫しています」と話す橋本さん。

収穫された「不知火」は3月下旬頃まで、農産物直売所あおばの里みのり館で販売されます。ぜひご賞味下さい。



▲綺麗に色づいた不知火と橋本さん

(株) グリーンパワーあおば  
アルバイト

# 大募集

一緒に地元農業を盛り上げませんか？

応募資格

20歳以上

募集人数

若干名

業務内容

農業機械（トラクター・田植機）のオペレーター

時間

午前8:00～午後5:00

給与

時給1200円～（資格・経験等により応相談）

資格等

- ①普通自動車免許（必須）
- ②大型特殊自動車免許取得者（農耕車限定でも構いません）
- ③農作業オペレーター経験者 ◎以上の②・③の方を優遇

Point!

時給1200円以上

Point!

社員登用有り



## 応募先

あおば農業協同組合 営農支援課

TEL: 076-454-3170

担当: 舟津・田上

### 訂正のご案内

2月号の特集で「JAの利用に関するアンケート」のグラフ⑤「今後のあおばに期待すること」において誤りがあったため、訂正いたします。

項目	誤	正	項目	誤	正
身近で安心な金融サービス	20.5%	52.6%	安心安全な農産物の提供	16.8%	43.1%
直売所や直売レストラン運営	11.7%	30%	農地の保全・農作業受託	10.6%	27.3%
地域農業振興・担い手農家支援	9.0%	23.2%	地域の人が参加するイベント	8.3%	21.3%
介護・福祉等の生活サポート	7.4%	19.1%	園芸作物などの栽培教室	7.2%	18.6%
資産管理や相続の相談	6.8%	17.6%	あまり期待しない	1.6%	4.2%

3

8★ 今月のあなたの運勢  
牡牛座 4/20～5/20

【全体運】 上旬はもたつき気味のコミュニケーションも中旬には回復。手伝ってくれる人が現れて、遅れも取り戻せます  
【健康運】 頑張り過ぎはダウンの原因に。休憩を挟んで 【幸運の食べ物】 イチゴ

# 桜の魅力、味わい方

春満開 お花見がもつと楽しくなる

## 桜の語源



オカメ  
英国で作出された桜

「さくら」という言葉の語源をさかのぼると「さ」は穀霊(田んぼの神様)を、「くら」は神様や霊などが宿る場を指し、「さくら」はその両方を合わせたものといわれています。

## お花見の歴史

お花見が始まったのは平安時代からです。お花見の記述として最も古いのは『日本後紀』(840年完成)です。嵯峨天皇が南殿内に植えた桜をめでたうたげを繰り広げたもので、その後、貴族の間に広まったとされています。

## 桜の品種はどれくらいあるの？



鶯桜(ヒヨドリザクラ)  
大輪で花弁が600枚ほどある

分類方法の違いもあり正確には数え切れませんが、日本には野生種・栽培品種を合わせて現在約600種類の桜があるといわれています。古くから園芸品種の育成も盛んですが、元をたどれば10、11種の基本野生種から生まれています。

## 桜の開花宣言とは？

各地に気象台が観測する標本木があり、気象庁の観測基準では、標本木に5、6輪以上の花が咲いた状態となった最初の日が開花日です。満開日は標本木のつぼみの80%以上が開いた最初の日を指します。

## 桜前線を確認しましょう

「桜前線」は桜の開花日が同じ地域・地点を地図上で結んだ線のことです。天気図の前線と似ていることから、「桜前線」といわれるようになりました。メディアが使い始めた言葉です。各地の桜開花の観測対象になっている品種は主に「ソメイヨシノ」で、沖縄県と鹿児島県奄美地方は「カンヒザクラ」、北海道では「ソメイヨシノ」と「エゾヤマガクラ」「チシマザクラ」です。以前は気象庁が毎年「桜の開花予想」を発表していましたが、最近では民間の気象事業者が情報を提供しています。ウェザーマップでは、1月下旬から2022年の桜開花予想を掲載予定です(図は2021年のもの)。



十月桜(ジュウガツザクラ)  
4月上旬と秋の二期咲き



深山桜(ミヤマザクラ)  
白い花の咲く野生種



提供: ウェザーマップ <https://www.weathermap.co.jp/>



❁ 染井吉野(ソメイヨシノ)  
最も知られている  
代表的な品種

平安時代の中ごろからです。当時権勢を誇っていた藤原良房(804~872年)は無類の桜好きで、日が暮れてもかがり火をたきながら桜を楽しんだといわれています。

庶民の間に夜桜観賞が広がったのは江戸時代になってから。流行の背景には、ろうそくの普及が大きかったようです。ろうそくは奈良時代に中国から伝わっていましたが、非常に高価でした。やがて江戸時代に入るとろうそくの大量生産が可能になり、夜になっても大勢の人が桜を楽しむことができるようになりました。

## 夜桜を楽しむようになったのは、いつごろから？

季節が巡り、いよいよ春の到来です。春の楽しみといえば、桜です。桜の開花情報がメディアでも流れる中、この春はどんなふうにお花見を楽しみましょうか。あらためて桜の魅力と、味わい方をご紹介します。



❁ 寒緋桜(カンヒザクラ)  
半野生。沖縄県では1月から咲く

## お花見の楽しみ方

お花見には人それぞれの楽しみ方があり、桜も咲き方や散り方の違いなど、いろいろな形で私たちを楽しませてくれます。川や池の水面に浮かぶ花びら、地面を埋める花びら、花が散った後の桜の木も風情があります。

今年も引き続き新型コロナウイルスの影響を考慮して、感染対策を取って少人数で静かに楽しむことが望ましいでしょう。



❁ 舞姫(マイヒメ)  
桜見本園で作出された新品種



❁ 園里黄桜(ソノサキザクラ)  
黄緑色の花が特徴的



❁ 紅枝垂(ベニシダレ)  
一重咲きのシダレザクラ

## お花見シーズンに人混みを避けて楽しむアイデア

世間でよく知られた桜の名所にわざわざ行かずとも、山の中を1人で歩き、偶然出会った桜を楽しむのも風流です。

お花見シーズンから外れても、場所や品種によっては咲いている桜もあります。それらを調べて見に行くことで、お花見の楽しみが深まるかもしれません。

今回教えてもらったのは……

監修 公益財団法人日本花の会

<https://www.hananokai.or.jp/>

美しい地域環境づくりや豊かな生活環境づくりのためのさまざまな活動を展開。「桜の名所づくり」も積極的に推進。写真は同会が運営する桜見本園(茨城県結城市)。



桜見本園



## まずは土づくりから ～ 高品質で美味しいあおば米生産に向けて ～

春も近づき、令和4年産に向けて作業が始まる頃かと思います。本来であれば農事座談会にて令和4年産米生産に向けた重点事項等をお話しさせていただく予定でしたが、コロナ禍により中止させていただくこととなりました。

先日配布いたしました冊子「営農とやま」の栽培技術や重点事項、また令和3年産あおば米の品質分析結果を参考に、本年も「高品質で美味しいあおば米」生産に向け、まずは気象変動に耐え病害虫被害を軽減する対策として「継続的な土づくり」を行いましょ。

### 令和3年産あおば米の品質分析

穀粒判別機により、あおば管内の倉庫へ出荷された「コシヒカリ」を抽出検査しました。

地区	品質分析							
	整粒	未熟粒			被害粒		死米	着色米
		内青未熟	内白未熟	内胴割				
大山	76.04%	17.30%	3.18%	2.27%	6.45%	6.01%	0.17%	0.05%
大沢野	77.61%	16.55%	3.25%	1.50%	5.70%	5.15%	0.11%	0.05%
婦中	77.83%	15.41%	2.07%	1.21%	6.54%	5.96%	0.13%	0.10%
八尾	79.34%	14.21%	2.39%	1.08%	6.33%	5.86%	0.08%	0.06%
R3	77.70%	15.87%	2.72%	1.52%	6.26%	5.75%	0.12%	0.06%
R2	73.53%	21.06%	2.75%	4.76%	4.73%	3.44%	0.12%	0.55%
R1	74.38%	18.14%	1.35%	8.08%	6.50%	5.13%	0.19%	0.77%

### 分析結果から見る次年度対策

令和3年産コシヒカリの1等米比率は目標の90%を上回る、91.6%となりました。上記の表のとおり、令和2年産に比べて白未熟粒やカメムシ被害による着色米が減少しました。生産者の皆様の、「中干し後の適切な水管理（稲体の活力維持のため）」、「本田の適期防除」など、適期に適切な作業が行われた結果です。しかし、一部の地域ではカメムシ被害による等級の格下げなど、集落単位での課題は多いです。水管理や適期防除なども重要な作業ですが、令和4年産米を高品質で美味しいあおば米に仕上げるためには、まず「継続的な土づくり」により、病害虫・気象変動に耐えうる丈夫な稲を作り上げることが重要となってきます。まずは土づくりからスタートを切りましょ。

### 継続的な土づくりの重要性と土壌に応じた適切な土づくり

○稲作における土づくりの目的

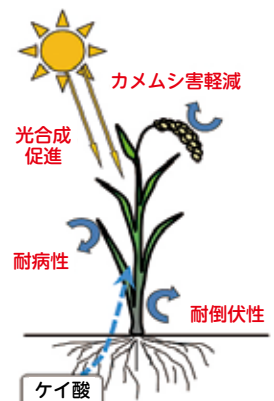
① Phの矯正  
(稲作に適した酸度へ)

② 腐植含量の増加  
(土壌中の有機物を増やす)

③ ケイ酸  
④ リン酸の補給  
⑤ カリ

○ケイ酸の効果

- ① 稲の姿勢が良くなり(光合成促進)  
登熟・品質の向上  
(高温条件でも品質が安定)
- ② 割刈の発生を抑制、カメムシ被害を軽減
- ③ 倒伏の軽減(茎葉、根の強化)
- ④ 耐病性の向上(いもち病)



# 春夏野菜作り【準備編】

3月になるといよいよ春夏野菜作りの準備です。栽培を成功させるためにも、準備が必要です。春夏野菜の種まきを始める方は3～4月、家庭菜園を楽しむ方は苗を4～5月に買われる方も多いと思います。忙しくなる前のこの時期を中心にした畑の準備をご紹介します。



## 畑の設計図を作ろう

家庭菜園では、面積も限られているので、どの場所に何を作付けするか、畑の設計図を作りましょう。例えば、アスパラガスやニラなどのように数年同じ場所で栽培が必要な作物は、端の方で栽培しましょう。またナス科やウリ科やマメ科などの野菜は連作障害を起こしやすいので、そのあたりも考慮しましょう。\*日照についても配慮が必要です。



## 土づくり

土の酸度は、**ph6.0～6.5**を目安にしましょう。野菜の栽培を続けていくと土壌は酸性に傾いていきます。春夏野菜から秋冬野菜、秋冬野菜から春夏野菜に切り替わる時に苦土石灰を施しましょう。\*石灰だけではマグネシウムやカリの吸収が抑えられるので、バランスを保つことから苦土石灰をおすすめします。

## 必要な堆肥の効果・はたらきについて

堆肥は苦土石灰と同様に年に2回150～200kg/aを施しましょう。

最初は、堆肥がなくても普通に栽培できますが、徐々に生育が悪くなります。

### 効果

- ①土の団粒化を促し、保水性・排水性の改善
- ②化成肥料では得られにくいチッ素・リン酸・カリの3要素以外の微量元素の補給
- ③微生物が豊かになり土壌病害などの予防

酸性	4.5 (PH)	酸性土に強い野菜
		サツマイモ・サトイモ・ジャガイモ等
	5	やや強い野菜
		カボチャ・キュウリ・トマト・ナス・ピーマン 小松菜・白菜・人参・大根等
	5.5	やや弱い野菜
		枝豆・ニラ・アスパラガス・ブロッコリー キャベツ・レタス等
	6.0	酸性に弱い野菜
		ほうれん草・エンドウ・タマネギ等
中性	7.0 (PH)	



## マルチの効果と材質について

### 効果

①地温の上昇②地表面が雨でたたかれて固まるのを防ぐ③水分の保持④雑草防止⑤土のはね返りを防ぐなどいろいろな働きをします。栽培する野菜の種類や、期待する効果に見合ったものを使用しましょう。

### マルチ効果一覧

色	特徴
透明	太陽光の透過率が高く、マルチの中で最も地温上昇効果が高い。しかし、光をとやすため雑草の防止はできない。
黒	光を通さないため、雑草防止効果が高く、冬場は地温を保温する効果がある。一年中様々な作物に使用できる。
シルバー	光の反射で果実の着色をよくする効果とアブラムシ忌避効果がある。そして地温の上昇を抑える効果がある。
銀ストライプ黒	基本的には黒マルチと同様の効果がある。銀のストライプによって害虫の飛来防止にも効果が期待できる



## 地域の現状



事務局長  
久郷 英邦

連日、新型コロナウイルスが多くの感染者数をたたき出しています。この様子では、しばらくは新型コロナウイルスと付き合っていかなければならないことでしょう。そのような状況の中、『組合員とともに、「食」と「農」を通して地域の中で発展し続けるJAをめざします』を経営理念に、来年度から新たな3カ年計画が始まります。

私の住まいはファボーレと有沢橋の間にありますが、近年は住宅団地が増え、昔からの地主さんや農家の人の水田は、減少傾向になってきています。JAあおば合併20周年のアンケートにもありましたが、米価の下落、生産資材の高騰、高齢化や後継者不足など様々な要因で離農される方が多くなっており、更には、4月のうさか出張所の閉店もあり、地域のJA離れが心配です。

また、合併協議の休止を始めとして、JAあおば本店の老朽化対応は、耐震補強を行うことが躯体の強度不足などから困難である状況のため新たに建設を進めなければならないなど、抱える課題が蓄積しています。

けれども、JAあおばには優秀で元気な役員が大勢います。前向きに課題と向き合い解決の糸口を探していくでしょう。

組合員の皆様も困りごとがあれば、気軽にお声をかけて下さい。とびきりの笑顔で対応して、問題の解決へ導いてくれることでしょう。



## 知って納得！ 税金講座

2023年10月1日からの適格請求書等保存方式の導入に合わせ「農協特例」が措置されます。農協特例とは、買い手がJAに対して無条件委託・共同計算により販売委託された農産品を購入した場合、JAが販売委託をした生産者に代わって請求書や領収書を発行し、買い手はJAが発行した請求書や領収書を保存すれば仕入税額控除ができるという特例です。つまり、適格請求書発行事業者になれない免税事業者であっても、JAに農産品販売を無条件に委託することにより、買い手に適格請求書と同じ効力を持つ請求書等をJAを通じて渡すことができます。

一方、農協特例の適用を行わない免税事業者と取引する事業者は、その取引にかかる消費税について仕入税額控除ができなくなります。免税事業者があえて適格請求書発行事業者すなわち消費税の課税事業者になるかどうかは、取引先に適格証明書を求める事業者がいるかどうかなどを考慮して判断することになるでしょう。なお、2023年10月1日から2026年9月30日までは、免税事業者からの仕入れであっても「支払対価の額にかかる消費税相当額×80%」、2026年10月1日から2029年9月30日までは「支払対価の額にかかる消費税相当額×50%」を仕入税額控除できる措置が設けられています。

JAの直売所における委託販売については、本来、売り手（生産者）が買い手に対して適格請求書を直接交付する必要があります。しかし、生産者が直売所にいることができないときは適格請求書の交付は困難になります。そのため「媒介者特例」が措置されました。この特例はJA直売所などにおいてJAが自らの登録番号を付した適格請求書を買手に交付し、売り手である生産者に対してはその写しや精算書を渡すことで買い手の仕入税額控除を可能とする仕組みです。ただし、この特例は課税事業者である生産者しか適用できませんので注意が必要です。

### 農協特例



今月のあなたの運勢  
天秤座 9/23 ~ 10/23

【全体運】 上昇運です。さまざまなことが明らかになってくるはず。心配事は解消へ。悩んでいるより相談してみるのがベター  
【健康運】 体力増進のチャンス。運動量を増やして 【幸運の食べ物】 サヤエンドウ



## 厚生連 だより

### JA共済連富山県本部より心電計一式 寄贈を受ける

厚生連高岡病院



全国共済農業協同組合連合会（JA共済連）富山県本部より地域貢献活動の一環として、厚生連高岡病院に心電計（心電図測定機器）一式を寄贈していただきました。

令和3年12月21日、JA富山厚生連本所において、JA共済連の村井県本部長より西川理事

長に目録が贈呈され、早速、救命救急外来にて使用しています。

心電計は、心電図検査時に使用し、心臓は筋肉でできた臓器で、その筋肉の中をかすかに電気が流れることで拍動が起こり、この電気的な活動を記録します。検査は両手両足で4つ、そして胸に6つの電極をつけ心臓から発する微小な電気を取り出して記録し、心臓が規則正しく脈を打っているかどうかを調べます。心臓のリズムが乱れる「不整脈」の発見、また胸が痛くなる「心筋梗塞」や「狭心症発作」のときに心臓内の電気的活動にも異常が生じますので心電図が役立ちます。

この他にも負荷心電図やホルダー心電図（24時間

記録）と呼ばれる検査があります。負荷心電図は、胸の痛みや脈の乱れなどの症状（発作）が無いときの心電図では正常と区別がつかないことがあります。これらの症状（発作）は軽い運動で誘発される 경우가多く、一定の運動をした（運動負荷）後に心電図を記録して隠れた異常を見つけ出すという検査です。ホルダー心電図は、不整脈や胸痛は終日続くものもあれば、一日のうち数分だけ出るようなものもあります。通常2〜3分間で終了する心電図を記録しているときに、たまたま不整脈が出れば診断がつくのですが、なかなかそういうわけにはいきません。これらを見つけて出すには24時間心電図を記録するホルダー心電図検査が最適です。

このように心電図検査は、心臓の検査の最も基本的なものであり、症状や患者さんの容体によって様々な検査方法があります。



## あおば 介護通信

### 介護する人への声掛け やさサポートのヒント

介護者メンタルケア協会代表 ● 橋中今日子

誰もが介護し、介護される大介護時代に入りました。寄せられる相談の中には「同僚や友人が介護に悩んでいるが、どう助ければいいのか」との声も増えています。

#### ■アドバイスは逆効果

40代Aさんのケースです。高校時代の友人の母親（70代）が骨折で緊急入院しました。友人の母親は1人暮らしで、2年前にパーキンソン病と診断されました。病状が進行し、動きづらくなっている母親を心配していた友人は、「私が同居していれば、こんなことにならなかった」と自分を責めています。落ち込む友人をどう支えればいいのか、Aさんは悩んでいます。

相談を受けたときは、ただ話を聞くだけの方が相手を支える力になることが多いものです。アドバイスは逆効果なので、状況が改善する答えを出せなくても、不安になる必要はありません。苦しい気持ちを打ち明けられる存在は大きく、気持ちを話せたこと自体に大きな効果があります。介護殺人、心中事件の中には「追い詰められているように見えなかった」「いつも明るく、元気な人だった」と周りの人が驚くほど、つらい気持ちを伝えられずに事件に至る人も少なくないのです。

#### ■専門家につなげることも重要

アドバイスは基本的にはNGですが、相談者が介護保険などの情報を知らず、プロの支援をまったく受けていない場合は別です。地域包括支援センターに相談できることをぜひ伝えてください。特に、相談者に不眠や体重減少などの心身の変化が見られるときは、本人にも専門的なケアが必要です。心療内科や保健所の相談窓口を活用し、支援の選択肢があることを伝えてみましょう。地域包括支援センターに「友人が思い詰めているようだ」と相談することもできます。秘密は守られますので安心してください。相談者がケアマネジャーや地域包括支援センターなどの専門家に相談をし、具体的な支援を受けられるための情報は、ちゅうちよせずに届けてほしいです。



# チャレンジ! 頭の体操

ヨコの力

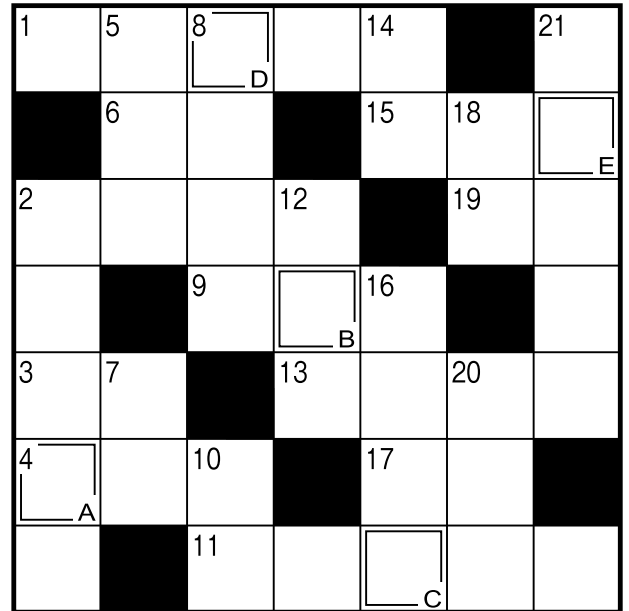
- 1 桃の節句に行う行事
- 2 東京のソメイヨシノは3月末ごろ——になることが多いです
- 3 唱歌『春の小川』でスミレやレンゲが咲いている場所
- 4 イチゴ畑に防鳥——を張った
- 6 腰を掛ける家具
- 9 アラジンがこすると精霊が出てきました
- 11 木枯し紋次郎がかぶっています
- 13 甘い物よりお酒が好きです
- 15 湯畑が有名な群馬県の温泉地
- 17 忍者が指を組んで結ぶもの
- 19 金づちで打ちます

タテの力

- 2 千客万来を願って飾る、動物の置物
- 5 野球のチームをプレー人数からこういうこともあります
- 7 大豆にはタンパク——が豊富に含まれます
- 8 まつげに塗る化粧品
- 10 坂本龍馬の出身藩
- 12 エチルアルコールの——点は13度です
- 14 地球表面のおよそ3割
- 16 誇りや自尊心を意味する片仮名語
- 18 競馬場ではラチともいいます
- 20 ラグビーが盛んなポリネシアの王国
- 21 母校から巣立ちます。——式、——アルバム

## クロスワードパズル

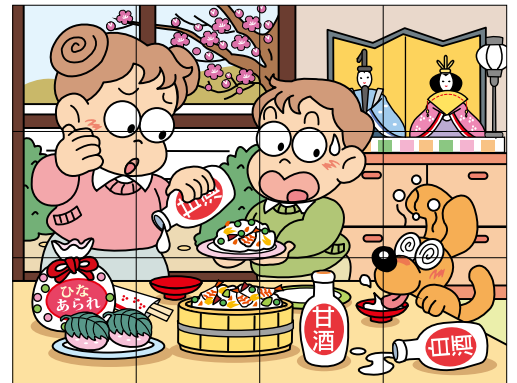
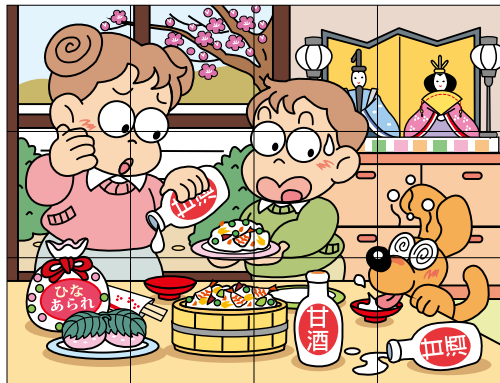
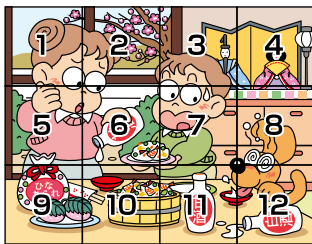
二重マスの文字をA~Eの順に並べてできる言葉は何でしょうか?



## まちがいさがし

右のイラストには左のイラストと違う部分があります。間違っている部分を左下の枠内の数字で探しましょう。

出題・イラスト: 酒井栄子



### クイズ当選者(2月号)

#### ★大沢野地区

タケちゃん様  
ぽっちゃり様

#### ★大山地区

中村 正人様  
石ちゃん様

#### ★婦中地区

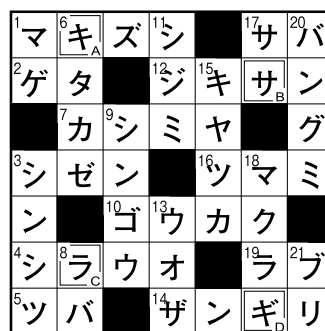
砂川 啓一様  
宮田 のぶ子様  
梅澤 祐治様  
シンバにゃん様

#### ★八尾地区

西野 麗子様  
かど2号様

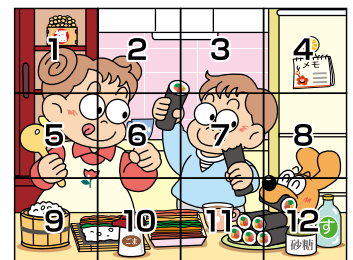
応募総数 71通 (内正解者 69通)

### 前月クロスワードパズル正解



正解は **キサラギ** でした。

### 前月まちがいさがし正解



- 1...豆の量が違う
- 4...イチゴがレモンに変わっている
- 5...しゃもじに付いた米粒の数が違う
- 7...恵方巻きがかじられている
- 10...ごまの入れ物の大きさが違う



今月のあなたの運勢

射手座 11/23 ~ 12/21

【全体運】 やることが山積みになりそう。大切なことや重要なことを意識して。無理なことはすぐにお断りを。下旬は運氣回復  
【健康運】 耳寄りな情報が。新しい健康法を試してみよう 【幸運の食べ物】 ハマグリ

連獅子の紅白髪振り中村屋の小獅子を育む所作のありけり 久保 紀子  
 評 テレビ鑑賞でしょうか。伝統ある歌舞伎の世界、子孫に受け継がせるきびしさが良く現れています。

幾度も起き上がり小法師に励まされ段位認定ようやく得たり 笹川 照子  
 評 段位認定おめでとございます。起き上がり小法師を持って来たのはうまいですね。

酒の席亡父おはこはおわら節手擦り歌うも遠き思い出 大上戸京子  
 評 八尾の方なら宴会の席では必ずオワラが出て来ます。手を打ちながら楽しそうに唄われる父の亡き姿が目には浮かべたのです。

土笛でかあさんの歌習いたり生前の母臉に浮かぶ

つきたての黄粉、小豆餅届け来ぬ「かさこじぞう」のごと雪の中

子供らを見守り黄の旗を上げ中学進む子の幸祈る

斑雪虎刈りの如山並みはは千支に因んだ初春を迎えり

真っ新の日記帳寅年いざ記さむ今年の目標「即実行」と

紅椿着馴れる服の胸に留め新年会の席におちつく

葉や小枝きれいに刈られ幹だけが並び立ちいる冬の街路樹

葉を落とす枝の間を埋めつくす冬晴れの陽を縁側に浴ぶ

それぞれに良き名持ちたる野の草を抜きて耕す畑土として

注がれるクリームオレングジという名の琥珀の紅茶白磁に浮かぶ

卵焼きほろほろと巻き雑煮食みて亡き母の味甦るなり

杖をつきアスパラガスの寒肥をまるい芽を出す春を待ちつつ

名も知らぬ人と同時の投函に会釈を交はすご縁に会へり

此処が好き立山連峰目の前に四季折々の色のパワー受く

正月に帰れぬ吾子に送る荷は餅と昆布じめ玉天かまぼこ

核兵器いらぬと言わぬこの国に住みつハトの飛ぶ行方問う

暁闇にブルドーザーの音ありてありがたきかな酷寒の朝

凍てし道口ボットの歩みする吾を猫軽やかに走り振り向く

選者

- 丸山 忠正
- 老月 一枝
- 前山 茂樹
- 小谷 劍司
- 高澤 洋子
- 広川 照子
- 坂井 重之
- 大上 正弘
- 佐藤 邦夫
- 中村 鮎美
- 岡本 薫
- 林島由美子
- 池口 敏子
- 杉林さち子
- 長戸 英子
- 武部 国雄
- 藤井久美子

【歌壇投稿】 毎月20日まで、〒939-2372 富山市八尾町館本郷1324 長岡瑩子宛  
 はがき1枚に2首、FAXはA4用紙に2首、FAX 076-454-2751宛

## クロスワードパズル・まちがいさがし 応募要項

ハガキに必要事項を明記して、**3月10日まで**にお送り下さい。正解者の中から抽選で**10名**の方に農協全国商品券(全農)をお届けしますので、多数のご応募お待ちしております。なお、**当選者は4月号にて**お知らせします。

正解者の中から抽選で  
10名様にプレゼント!



### 裏面

- ①クロスワードパズル答え
- ②まちがいさがし答え
- ③〒・住所 ④氏名・年齢 ⑤電話番号
- ⑥意見・要望や身近にあったできごと、情報のほかに募集テーマ「**教えてください!春の楽しみ方**」をお寄せ下さい。「おたよりコーナー」で紹介させていただきます。

※収集した個人情報については、当JAで厳重に管理し、他の用途には使用しません。

郵便はがき

63円切手 939-2376

JAあおは 八尾町福島 471-1

JA改革推進室行

宛先が変わりました

## ペット写真やイラスト

大募集!!

- ①投稿者のお名前(ペンネーム可)
- ②写真に写っている方のお名前・性別・年齢
- ③メッセージ
- ④住所・氏名・電話番号
- ⑤写真、イラスト(データの場合は1.5MB~4MB)

※写真の編集・掲載については、内容の意味などを変更しない範囲で校正させていただく場合がございます。また、応募多数、応募条件に不備があった場合など、掲載できないこともありますので、ご了承下さい。

【郵 送】〒939-2376

富山県富山市八尾町福島 471 番地 1

【メール】project@ja-aoba.or.jp (変更しました)

件名：写真、イラスト応募

## おたよりコーナー

### テーマ 私のストレス発散方法

かわいいひ孫と楽しく遊ぶ事です。ストレス発散しながらも、ひ孫にパワーをもらっています。元気が出ますよ。

(婦中地区 永井 俊枝さん)

**担** 年代の離れた人と遊ぶと、元気が出ますよね。かわいいひ孫や孫たちなら、尚更その効果が出そうです。

懸賞やクイズに応募するのが楽しみです。当選してプレゼントが届くとすごく嬉しくストレス発散にもなります。

(婦中地区 ペイペイさん)

**担** 今月号は当選にならず、ごめんなさい。来月もお待ちしております😊

つつい料理を一品多く作ったり、美味しいものを食べたりすることで、ストレス発散になっていますね。

(八尾地区 キンポポさん)

**担** 料理が上手だからこそそのストレス発散なのかも。上手に料理が出来ない私は、一品多く作ったところで、洗い物が増えるだけであってストレスが増えそうです。

私のストレス発散方法は、毎日手芸をする事です。クロスステッチで作るテーブルセンターや、刺し子でランチョンマット等作って色々楽しんでます。時間の経つのも忘れるくらいです。

(八尾地区 ダルマストーブさん)

**担** 無趣味な私は、ストレス関係なく時間を忘れるくらい没頭できるものに出会ってみたいです。

私のストレス発散方法は、庭の草とりです。無心にとり続けること。春からまた草とり頑張ります。

(婦中地区 てっちゃんさん)

**担** ストレスが溜まったら、私の家の庭にも草がありますので、お待ちしております。(笑)

なんとと言っても山歩きです。春は山菜、秋は紅葉とキノコ。恵みは宝物。大事に世話をして漬物や煮物、塩漬けにして年中いただきます。行けない冬は我が家から夕日を眺めています。

(大沢野地区 yohjiさん)

**担** 山歩きは運動だけではなく、視覚でも楽しめるし、味覚も満足できる！本当に自然のありがたさに感謝です。



### 元気kids

八尾地区

宮田 <sup>りょうすけ</sup>亮輔くん 5歳(左)  
<sup>やすひろ</sup>泰裕くん 4歳(右)  
<sup>ゆうせい</sup>裕誠くん 6ヶ月(中央)

### 優しいお兄ちゃんに 囲まれてニッコリ😊

亮輔くんと泰裕くんは一緒に水泳を習ったり、家では相撲を取って遊んだりと体を動かすことが大好き。仲良しの二人はバスケットも好きで、地元チーム「富山グラウジーズ」の試合を一緒に観戦して楽しんでいます。一生懸命ハイハイにチャレンジしている裕誠くんを、温かく見守る弟思いの優しいお兄ちゃん達です。

## おたよりコーナー

フリートーク

自宅から東方向に見える立山連峰は、晴れた日など最高にキレイに見えます。心が洗われ、また頑張ろうと思えます。(大沢野地区 横道英子さん)

**担** 最近、フォトグラファーの「富山の本気」と題した風景写真が話題となっています。その中でも、立山連峰が映っているものは一段ときれいに見えますよ。

毎年60センチ丈しかなかったサトイモが、昨年は場所を変えたら自分と同じ丈まで育ち大喜びです。友達に分けたり、シチューに入れて食べたりしました。(婦中地区 たつ年さん)

**担** サトイモは連作障害が発生しやすい作物と言われていますので、場所を変えたことは正解だったかもしれないですね。

立春生まれの私は、毎年誕生日が近づくにつれ、もうすぐ春がくると思うと、心がうきうきしてきます。草むしり等、大変な事もたくさんありますが、山々の木々が芽吹き、ふきのとうなど山菜をいただき、色々な花を咲かせるのが楽しみです。(八尾地区 山口 いつ子さん)

**担** 花粉症の私は鼻がむずむずしてきます。(笑)

中山間地の日照時間の短さや猿害で、軒先での干し柿作りは諦めていました。昔の炉で作る干し柿を懐かしく思い、反射式ストーブの安全柵に吊り下げてみたら、部分的ではあります但し上手に出来ました。(大山地区 中村 正人さん)

**担** ストーブで干し柿を作れるとは、初めて知りました。

ほほえみ館にはスーパーでは売っていない珍しい野菜をかうことができるので嬉しいです。特にさつまいもの種類が豊富なので、よく買っています。味の違いも書かれています。ありがとうございます!!(婦中地区 ふじ子さん)

**担** ありがとうございます。新鮮さもスーパーには負けていませんので、これからもご愛顧のほどよろしくお願いいたします。

朝食後、新聞を読むのですが、冬は家時間が長いのでけっこう隅々まで目を通しています。しかし、気がつけばほとんど頭に残っていません。そこで、2コーナーだけ声を出して読むことにしました。これが声を出す事で気分転換になり、記憶にも残っています!(婦中地区 活舌良好さん)

**担** 試験勉強の時は、声を出して参考書を読んでいます。

## あおばの一枚



### 感謝の気持ちを忘れずに

女子バスケットボールクラブ「ワンダーガールズ」(大沢野)のヘッドコーチをしています。子供たちにはスポーツを通じて、周りの方々へ感謝する気持ちを忘れずに持ってほしいと思います。現在、部員(小学生)を大募集しています!初心者の方でも大歓迎です。バスケを始めてみませんか?

グリーンポート大山 所長代理  
ひでかず  
酒井 秀一



快適な農業を応援!

富山県JAグループ

## 春のわくわくキャンペーン

対象期間 2022年3月1日(火) ▶ 5月31日(火)

期間中ご成約のお客様に  
**県内JA特産品プレゼント!**

※キャンペーンは、県内JA特産品に限り実施いたします。※写真はイメージです。※プレゼントの種別は変更ありません。

お茶ケース(24本入)    レトルトカレー4種セット    パックごはんケース(200g×12個入)

重労働から解放!  
簡単・快適・スピーディー  
**畦草刈機**

らくらく  
きれいに!

おうち時間を楽しもう!  
家庭菜園づくりの強い味方  
**ミニ耕うん機**

対象メーカー: 井関・クボタ・やまびこ    対象メーカー: 井関・クボタ・ヤンマー

JAグループ・JA全農とやま

お問い合わせは必ずお近くのJA農機センターへ

## 人事異動

人事異動が発令されましたので、ご案内致します。

令和4年2月14日付

あおば農業協同組合

和田 茉莉那

新: 婦中支店    旧: 育児休業

## 春タイヤ祭

令和4年3月1日~4月30日

**大特価セール**    **特別価格**

タイヤ(春・冬)    半額

組替作業料金    半額

ホイールバランス料金    半額

●4月からタイヤが値上げとなるため予約注文するなら3月中がお得です!!

●タイヤ4本お買い上げの方に素敵な景品プレゼント!!

※くわしくはスタッフまでお問い合わせください。

大沢野自動車整備センター ☎468-1611    八尾自動車整備センター ☎455-3618  
あおば農産株式会社 大沢野農機センター ☎467-2335    レインボーふるさと ☎469-5791  
グリーンポート大山 ☎483-1849    スマイルプラザ井田 ☎455-3737

## うさか出張所 店舗統廃合のご案内

平素は、JAあおばに格別のご愛顧を賜り、厚く感謝申し上げます。

この度、うさか出張所は店舗統廃合により、**令和4年4月8日(金)**を持ちまして現店舗での営業を終了いたします。これまで現店舗にてご愛顧賜りました皆様方には、心より感謝申し上げますとともに、現店舗廃止に伴い大変ご不便をおかけいたしますが、何卒ご理解賜りますようお願い申し上げます。

なお、これまでの業務につきましては、**令和4年4月11日(月)**より婦中支店にて継承いたします。また、**併設のATMにつきましては引き続き現店舗にて稼働いたしますが、4月8日(金)15時より4月10日(日)までメンテナンス作業ため一時休止**とさせていただきます。今後ともJAあおば各支店をご利用賜りますよう、お願い申し上げます。

### 現店舗 「うさか出張所」

営業日 令和4年4月8日(金)午後4時まで

※ATMにつきましては引き続き稼働いたします

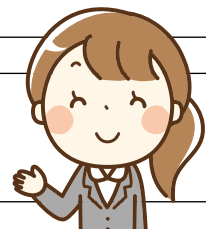
### 継承店舗 「婦中支店」

営業日 令和4年4月11日(月)午前9時から

住所 〒939-2603 富山市婦中町羽根947-1

TEL 076-469-5311

店舗統廃合についてご不明な点のお問い合わせ先  
本店 金融共済部 貯金為替課 TEL 076-454-3181



# 3月行事予定表

24日(木) 定例理事会

## 直売所

17日(木)~22日(火)

春のお彼岸フェア  
(みのり館・ほほえみ館)

29日(火) 肉の日

(みのり館・ほほえみ館)

毎週水曜日 ポイント2倍デー



毎週木曜日 ソフト50円割引



8の付く日と毎週土・日・祝はお米の日



## 農業機械センター

21日(祝・月)

毎週土曜日・日曜日 休み



## 訂正のご案内

「広報あおば2月号」に変更と間違いがありましたので、訂正をさせていただきます。

P.03 令和4年度生産組合長地区別名簿

訂正箇所 (婦中地区) ・長沢第五 山崎 聡さん  
 ↓  
 山崎 聡さん  
 ・三和 山崎 和夫さん  
 ↓  
 山崎 和夫さん  
 ・葎原 水口 健治さん  
 ↓  
 水口 勇真さん  
 ・羽根第五 深川 善英さん  
 ↓  
 深川 善徳さん



ご迷惑をおかけしたことをお詫び申し上げます。

## あしがき

橋本さんの記事にもありましたが、地元産の農産物を楽しみにしている方は多くおられます。地元の美味しい農産物を新鮮な状態で販売できる直売所の存在はとても重要なのだと感じました。  
(林 孝裕)

## 理事会だより

令和4年1月27日

### <附議事項>

- 1.出資金減口申込について
- 2.令和3年度決算等基本方針について
- 3.貯金担保貸付に係る融資要項の新設について
- 4.固定資産の取得について
- 5.令和4年度JAあおば営農方針について
- 6.令和4年度水稻苗価格について
- 7.令和4年度乾燥調製施設利用料金、倉庫集荷運賃および施設利用助成金について
- 8.固定資産(速星倉庫)解体費用の増額について

### <報告事項>

- 1.月次財務報告及び事業実績について
- 2.営農経済委員会報告について
- 3.業務分掌の一部変更について
- 4.自主検査結果報告について
- 5.事務処理にかかる行政庁報告事案について
- 6.本店機能の維持に関する諮問委員会(答申)について
- 7.その他

## 協同の力

(1月末現在)

		前月比
正組合員数	6,498 人	-2
准組合員数	7,357 人	10
出資金残高	3,149,171 千円	
貯金残高	108,213,519 千円	
貸出金残高	12,436,741 千円	
長期共済保有高	26,184,330 万円	
年金共済保有高	247,694 万円	
購買品供給高	1,341,112 千円	
販売品取扱高	2,681,800 千円	

JA あおば限定



# 自動車共済お見積りキャンペーン

「日頃のご愛顧に感謝をいたしまして」

【期間】

令和3年4月1日(木)

～令和4年3月31日(木)

JAあおばで自動車共済のお見積りをしてみませんか？

JAの自動車共済にご加入のない車両を対象に、  
JAの自動車共済のお見積りをご依頼していただいた方に  
プレゼントを進呈いたします。



JA 共済キャラクター 浜辺美波

先着800名様に



どちらかの粗品  
をプレゼント



※ご提供いただいた個人情報は、JAおよびJA共済連の事業および各種サービスのご提供・ご案内・充実等の目的以外には  
利用いたしません。また、JA共済は「個人情報保護方針」を定め、個人情報の保護に努めてまいります。

詳しくはお近くのJAあおば本店・各部署にお問い合わせ下さい。

本店（共済課） ☎ 454-3177

大沢野支店 ☎ 467-2321 大山支店 ☎ 483-1411

婦中支店 ☎ 469-5311 八尾支店 ☎ 455-2131

大沢野自動車整備センター ☎ 468-1611 八尾自動車整備センター ☎ 455-3618