



農産物直売所「あおばの里やまびこ館」がオープン!!(詳しくは2ページをご覧ください)

私たちの農業コミュニケーション情報誌

# あおば

2024 November  
**11**  
Vol.285

特集

【気になっちゃ農～】  
令和6年産米を振り返る (P8～9参照)

 JAあおば

●発行・編集／あおば農業協同組合 人事総務課  
〒939-2376 富山県富山市八尾町福島471-1  
TEL 076-454-3175 FAX 076-454-3043

●JAホームページ <https://ja-aoba.jp/>

Instagram

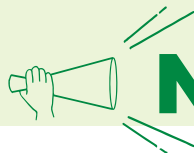


LINE



HP





## 農産物直売所「あおばの里やまびこ館」修祓式 ならびに竣工祝賀式



▲柞山組合長らによる「玉串奉奠」

農産物直売所「あおばの里やまびこ館」の開設・オープンを祝い、9月26日（木）同施設駐車場で、修祓式ならびに竣工祝賀式を開催。JAあおば柞山明代表理事組合長、富山県農協中央会代表理事会長延野源正様など、関係者60人が式典に参列しました。

修祓式は、宮司から神事が執り行われ、柞山組合長を始め関係者が玉串の奉奠を行いました。

竣工祝賀会は、柞山組合長が式辞、埜田幸雄常務理事から経過報告を述べたのち、感謝状贈呈を行い、設計に携わられた全農富山県本部堀田副本部長及び、くみあい建設株式会社渡邊代表取締役社長にJAあおばから感謝状を贈呈しました。



▲宮司による神事の様子



▲感謝状ならびにお祝品を受け取られた全農富山県本部堀田副本部長（写真中央）と、くみあい建設株式会社渡邊代表取締役社長（写真右側）

## 農産物直売所「あおばの里やまびこ館」 オープンイベント開催!!



JAあおばは9月27日（金）に農産物直売所「あおばの里やまびこ館」のオープンを記念し、同日から9月29日（日）の3日間、オープンイベントを開催しました。

9月27日（金）のオープン前に開催したセレモニーでは、柞山組合長が店舗名の由来や大山地区に直売所を建設した意義などについて説明し、「来店されたお客様の声やまびこのように響き渡り、リピーターになっていただけるような店舗名にした。多くのお客様に来店いただける店舗にしたい」と感謝と今後の展望についてあいさつしました。

オープンイベントでは、1,000円以上をお買い上げのお客様に新鮮な卵、カレーやお粥といったAコープ商品、麦とろ麺をプレゼント。また、店外に設けられた特設ブースで、新規にLINEやInstagramの友達登録をされたお客様にソフトクリーム無料券やパックご飯の無料進呈など、さまざまな企画を用意してお客様をお出迎え。3日間で約1,500名のお客様で賑わいを見せました。



▲大勢のお客様で賑わう店内



▲挨拶を述べるJAあおば農産物直売会本多秀男大山支部長



▲特設ブースの様子

### 協力の力

(9月末現在)

		前月比
正組合員数	6,500 人	-9
准組合員数	7,389 人	-3
出資金残高	3,320,591 千円	
貯金残高	114,911,786 千円	
貸出金残高	12,651,160 千円	
長期共済保有高	23,433,939 万円	
年金共済保有高	232,920 万円	
購買品供給高	1,074,603 千円	
販売品取扱高	1,657,243 千円	

- 農業祭のお知らせ ..... 20
- 歌壇/理事会たより ..... 19
- お知らせ information ..... 18
- チャレンジ！頭の体操 ..... 17
- おたよりコーナー ..... 16
- 窓/厚生連だより ..... 15
- みんなのSDGs ..... 14
- 人事異動 他 ..... 13
- おススメ商品紹介 ..... 12
- おいしいミルクレシピ ..... 10
- 旬の冬野菜で ヘルス&ビューティー ..... 8
- 特集 気になっちゃう農く ..... 7
- われらアグリ応援団 ..... 6
- あなたもチャレンジ！家庭菜園 ..... 5
- 営農情報 ..... 4
- Monthly あおば ..... 2
- News Topics ..... 2

私たちの農業コミュニケーション情報誌

# あおば



Vol.285



## みんなで安全運転“しんまいけ” JAあおば女性部大山支部交通安全呼びかけ運動



▲ドライバーに交通安全を呼びかける女性部員

JAあおば女性部大山支部は9月25日（水）、大山営農経済センター前で交通安全呼びかけ運動を行い、女性部員7人が参加しました。

大山支部では、毎年春と秋に実施される全国交通安全運動期間中に、富山南警察署、富山県交通安全協会大山支部と連携し、交通安全の啓発に取り組んでいます。

呼びかけ運動では、女性部員から交通安全と無事故・無違反、さらに「安全運転、新米“しんまい”け」の願いを込め、あおば管内で収穫した新米と啓発チラシをドライバーや通学中の生徒などに手渡しました。

大山支部細田かずゑ支部長は、「ドライバーや生徒・児童が安心して暮らせるよう、これからも交通安全などの声かけを行いたい」と力強く語りました。

## しょうがの出荷手順を確認 JAあおばジンジャーガールズ&ボーイズ令和6年産出荷研修会

JAあおばジンジャーガールズ&ボーイズは10月2日（水）、令和6年産出荷研修会を開催し、生産者や営農相談員など20人が参加しました。

開会の挨拶で、JAあおば埜田幸雄常務理事は「今年2月に開かれたJAグループの商談会で、しょうがシロップは大好評をいただきました。そして、今年も新しょうがフェアを催しますが、9月にはあおばの里やまびこ館もオープンしましたので、たくさん出荷していただきたい」と、参加した生産者へ新しょうがの出荷を呼びかけました。また、JAあおばジンジャーガールズ&ボーイズの石田利雄会長は「今年産のしょうがは、高温障害や連作障害なども出ているが、改善して数多く収穫・出荷したい」と意気込みを語りました。

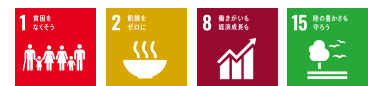
研修会は、事務局から収穫の適期や方法、出荷条件について説明があり、参加した生産者は、新しょうがの出荷手順や新しょうがフェアの対応などについて確認を行いました。



▲収穫・出荷に向けた研修会の様子



## 大豆収穫に向け適期確認 令和6年産大豆収穫適期目合わせ



▲英色や莢色を確認する富山農林振興センター職員の皆さんと営農相談員ら

JAあおばは10月9日（水）、大豆の収穫に向けた収穫適期の目合わせを開催し、富山農林振興センター富山南部班、営農相談員などの16人が参加しました。

目合わせの前には、富山農林振興センターの仲俣ひとみ班長から成熟の状況と収穫の今後の技術対策について説明。特に、子実肥大期が高温で経過したため、例年に比べ黄葉期が遅れているものの、圃場ごとの成熟程度の確認を呼びかけました。

その後、管内で莢（さや）の成熟が進んでいる「エンレイ」の圃場に向き、莢の褐色度合いを確認し、目合わせを行いました。今年も猛暑の影響により莢の成熟状況が例年に比べ遅く、収穫適期は9日（目合わせ）の時点で、成熟の早い圃場で1週間後の10月16日（水）頃と判断し、後日、改めて地区ごとで適期の確認が行われました。



# Monthly あおば

あおばグループの日々の業務や活動をご紹介します。

## 尊敬と感謝を含め デイサービスあおば「敬老の日お祝い週間」



▲▼スペシャルデザートを楽しむ利用者さま▶



▲とてもかわいらしく、  
おいしそうなイチゴパフェ



JAあおば介護センター内デイサービスあおばは、9月16日（月）から20日（金）の5日間、「敬老の日お祝い週間」として、スペシャルデザートの提供を行いました。敬老の日にちなみ、長年にわたり家族や会社などに尽くしてこられた利用者さまにスペシャルなデザートを食べてもらおうという企画で、ケーキや、おはぎとおしるこ、バナナパフェなどを提供しました。

最終日は見た目もかわいいイチゴパフェに、皆さんうっとりとした表情でした。「またこんな企画をしてほしい」と、次の要望もありましたので、今後も利用者さまに喜んでいただける企画を考えていきます。

## JAあおばが職域防犯功労団体の部で受賞!! 令和6年度 第20回富山県安全なまちづくり推進大会

JAあおばは10月3日（木）富山県民会館で、令和6年度第20回富山県安全なまちづくり推進大会、第31回全国地域安全運動富山県民大会に出席。防犯功労団体・防犯功労者表彰職域防犯功労団体の部で、表彰を受けました。

これは、富山県と富山県警察、公益社団法人富山県防犯協会が主催し、富山県安全なまちづくり条例で定める「安全なまちづくりの日」（10月11日）と全国地域安全運動（10月11日～10月20日）に先立ち、県民の防犯意識の高揚と県民参加の安全なまちづくりを目的として開かれています。

表彰式には、JAあおば杵山組合長が参加し、富山県防犯協会長の新田八朗知事から賞状が手渡されました。



▲新田知事から賞状を受け取る杵山組合長（写真中央）



## 売れる米づくり せいまい叶!

# つくばSD2号

JAあおば  
作付面積  
5年連続  
日本一!

### 作付面積拡大中!

令和6年産 作付面積512ha  
令和7年産目標作付面積550ha

## 魅力

### 需要がある!

売先がはっきりしています。安心して作付出来ます。

### 収量が多い!

多収性品種です。コシヒカリより1俵多く穫って収入アップ。

### 栽培しやすい!

コシヒカリよりも短かい品種。作りやすい品種です。

### 「業務用米つくばSD2号生産大会」の開催について

1. 開催日時 令和6年12月11日(水) 14:00~16:00(受付:13:00~)
2. 開催会場 八尾コミュニティセンター 1Fホール  
住所:富山市八尾町井田126(TEL 076-454-6555)
3. 内 容 令和6年産つくばSD2号の結果と次年度に向けて他  
出席のお申込みは事前に各営農経済センター・出張所へお願い致します

大沢野営農経済センター:076-467-2322  
大山営農経済センター:076-483-3950

婦中営農経済センター:076-469-6103  
八尾営農経済センター:076-455-3277  
山田出張所:076-457-2211

JAあおば



# パイプハウスを建てて、冬でも野菜を作ろう

園芸研究家 ● 成松次郎

パイプハウス（以下、ハウス）は低コストで管理も容易です。冬でも収穫ができ、育苗に利用して「早出し栽培」もできるなど、多くのメリットがあります。

## 「ハウス栽培のメリット」

- (1) 端境期に収穫できる
- (2) 安定生産ができる

露地栽培では、雨による泥跳ねで野菜が汚れる、病害が広がる、トマトでは裂果や腐敗を招くのにに対し、ハウスには露地栽培にはない雨よけ効果があります。

- (3) 良い環境で作業ができる
- (4) ハウスで育苗する

雨や風が防げるので天候にあまり左右されず農作業ができ、作業小屋としても利用できます。暑いときは、ブルーシートなどをかぶせて日陰を作りましょう。

が高まり、電熱温床マットを利用すれば、育苗する野菜の種類を増やすことができます。

## 「ハウスを建てる」

- (1) ハウスの構造

ハウスの容積が小さいほど温度変化が大きく、容積が大きいほど温度変化が緩やかなので、大きいハウスは温度管理が容易です。棟高（ハウス頂点の高さ）と軒高（ハウスの左右の柱の高さ）の差が大きいと、積雪がある地域では雪が落ちやすくなります。降雪や強風が予測されるときは、筋交いを通してハウスの強度を上げます（図1）。

- (2) 建てる場所

南北建てと東西建てがあり、南北建ては日射が平均的になり、管理がしやすいので一般的です。野菜の生育に欠かせない光合成は、主に午前に行われるため、朝日がよく当たる場所に設置することが大切です。

- (3) 被覆素材

被覆素材には「農ビ（塩化ビニールフィルム）」が多く使われてきましたが、最近では「農PO（ポリオレフィン系フィルム）」の使用が増えています。一般的に、農ビに比べ農POは「保温性が低い」「すれに弱い」「裂けに

くい」「べたつかない」などの特徴がありますが、栽培環境や野菜の種類に合った素材を選びましょう（図2）。

## 「栽培管理のポイント」

- (1) 春と秋は小まめに開け閉めを

ハウス内が高温になり過ぎると野菜の生育に良くありません。日中は急激な温度変化を避けるため、小まめに換気して、低めの温度を維持します。

- (2) 広がりやすい害虫に要注意

ハウスの中では、ダニなどの害虫が

出ると広がるのが早いのが難点です。小まめに見回ること、見つけたらすぐに防除することが大切です。予防には、日当たりと風通しを良くし、室内の過湿、乾燥を改善しましょう。

- (3) ハウス内の空間を立体的に使う

野菜の種類により草丈の高低、植え方によって栽培に必要な空間は異なるので、陰を作らない組み合わせで、立体的に空間を活用しましょう。

図1 ハウスの構造

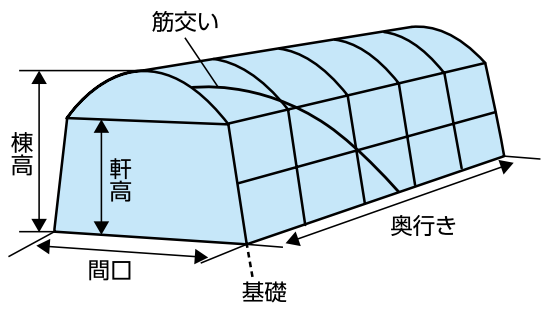
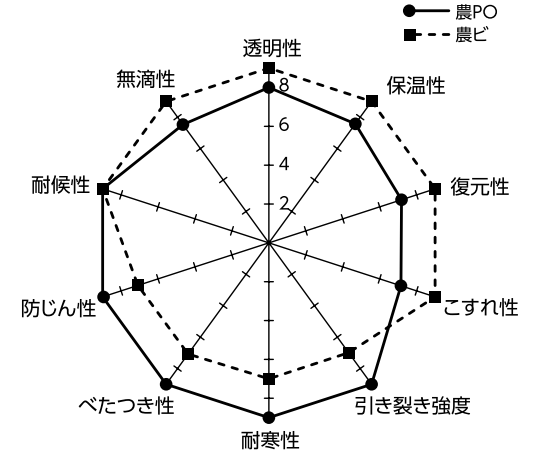


図2 農ビと農POの性能比較



出典：新井和夫(1999)、「農ビ・農POの特徴と栽培上の注意点」『園芸新知識'99.9』



# われら アグリ応援団

## 第25回 デジタル活用



▲スタジオ撮影に臨む参加者



▲商品写真のラフを検討

### まずは挑戦してみよう

日本農業新聞富山通信部ライター 本田 光信

なぜ、そこを取材しようと思ったのかと言えば、「デジタル×デザインセミナー」と書かれたチラシをもらったからだった。

チラシにはしゃれた感じの写真が載っていて、「デザインもシャープなのに」「本気の農商工連携!」とか「とことん『売る』にこだわる」とか、あぶらぎった宣伝文句が書いて

ある。そのギャップが面白いと思った。JA富山中央会と富山県、県商工会連合会がタッグを組んで企画したというから、怪しいセミナーでもなさそうだ。

いわゆる「農商工連携」の取り組みである。

会場は、庄川左岸の高岡市オフィスパークにある富山県総合デザインセンター。建物の中で迷っていると、親切な人が二階にある小綺麗な部屋に案内してくれた。テレビド라마に出てくるITオフィスのような一室で、隣には撮影スタジオもある。高解像度のデジタルカメラや六灯のストロボなど立派な機材がそろっている。

この日の「デジタル×デザインセミナー」は看板通りの内容だった。

受講を申し込んだ農林漁業や中小企業の人たちがテーブルにつくと、富山情報ビジネス専門学校 堺信貴先生が講義を始め、「デジタル上で買える物ができる」EC(電子商取引)サイト」のあれこれを説明し

てくださった。私のようなデジタル難民はこの手の話に尻込みしがちだが、まずはチャレンジしてみる事が大事なのだという。

ECサイトでお客さんの目を引くのは、商品説明の文章ではなく「写真」である。県総合デザインセンターの吉田 絵美主任研究員が講師を務めたスタジオ撮影のワークショップも楽しい内容だった。

参加者の目の前に置かれているのは、機能性のある「ランチバッグ」と、外見からは中身が分かりにくい「箱入りの菓子」、そして透明感のある「びん」。さあ、これらをどう撮影しようか。吉田先生は、スタジオに入る前によく考え、メインカットなどのラフを描いてから撮影するのがよいと教えてくださった。なにごとにも心の準備が大切である。

さて、農商工連携を推進する企画は以前からあり、過去にはJAなのはな女性部の「発酵玉ねぎ万能調味料」も誕生している。知識を得るだけでなく、人との出会いが商品開発につながり、販路開拓に結びついていく。今回のセミナーにも面白そうな人たちが参加していた。



あおばグループの気になった活動について取材してきました。



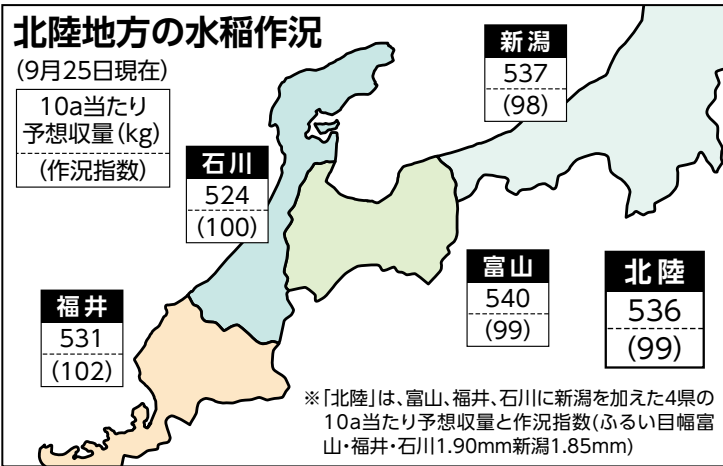
# 令和6年産米を振り返る

令和6年産あおば米の生育から品質、収量などを振り返ります。

## 富山県の令和6年産米の作柄概況

北陸農政局が10月11日に公表した9月25日現在の予想収量及び作柄概況によると、富山県の令和6年産米の作況指数は99（北陸全体99、新潟県98、石川県100、福井県102）で「平年並み」を見込んでいます。

当年度の富山県の米作付面積は37,400haで10a当たりの予想収量は、540kg（ふるい目1・90mmベース）となっています。



作柄は、5月下旬から6月上旬にかけて気温が下回ったことから初期分げつが緩慢となり、穂数は「やや少ない」となりました。

1穂当たりもみ数は、7月の気温、日照が確保されたことから「平年並み」となり、全もみ数は「やや少ない」となりました。

登熟は、8月以降の天候に恵まれたことや、全もみ数がやや少ないことによる補償作用によって「やや良」が見込まれます。

## 生育概況

### 育苗期～田植期

- (1) 「コシヒカリ」の播種始期は4月9日頃、盛期は4月16日頃、終期は4月24日頃でした。
- (2) 育苗期間の気温は、概ね高温傾向で推移しました。また、日射量は、4月下旬はやや少なかったものの、5月上旬は多く推移したこと等から、苗の生育は早く、一部で葉ヤケやカビの発生がみられたほか、丈の長い苗もみられました。
- (3) 田植は始期が5月3日頃、盛期が5月13日頃、終期が5月26日頃となりました。5月10日以降の田植え実施率は、昨年(約73%)よりやや高い78%となりました。





## 分げつ期

- (1) 5月中旬以降の気温は平年並みからやや高めに推移しましたが、日射量がやや少なく、降水量が多めとなりました。また、田植え後の繰り返し強風による植え傷みもみられ、初期生育はやや遅れ、莖数も少なめに推移しました。
- (2) 6月初旬は気温がやや低かったものの、中旬以降は高めに推移したことから、生育は回復し、莖数が順調に確保されました。
- (3) 梅雨入りは平年より11日遅い6月22日頃となり、6月中旬の降水量が少なかったことから、中干しは概ね適正に実施されました。

## 令和6年産米1等米比率

(令和6年10月10日現在)

全体1等米比率 78.5%

コシヒカリ1等米比率 78.5%

## 幼穂形成期～出穂期

- (1) 6月下旬から7月にかけて気温が高く、日射量は平年並みに推移し、生育量は近年並みに確保されました。梅雨明けは平年より9日遅い8月1日頃となりました。
- (2) 幼穂形成期は、「てんたかく」が6月19日頃(近年6月25日)、「コシヒカリ」が7月9日頃(近年7月9日)、「てんこもり」が7月13日頃(近年7月14日)となりました。
- (3) 出穂期は、「てんたかく」が7月14日頃(近年7月16日)、「コシヒカリ」は7月31日頃(近年7月31日)、「てんこもり」が8月4日頃(近年8月5日)となりました。幼穂形成期から出穂期までは、「てんたかく」で25日間(近年22日間)、「コシヒカリ」で22日間(近年22日間)、「てんこもり」は22日間(近年22日間)となりました。



▲白未熟粒はかなり減少

## 登熟期～成熟期

- (1) 8月の気温も平年より高く推移し、日射量や降水量は地域差がみられ、平野部では日射量は多く降水量は少なく推移した一方、山手では平年より日射量がやや少なく推移しました。
- (2) 「てんたかく」の成熟期は8月14日頃と近年より6日早くなり、登熟期間も31日間と近年(35日間)より短くなりました。「コシヒカリ」の成熟期は9月7日頃と近年並みとなりました。

## 品種別 令和6年産1等米比率 (令和6年10月10日現在)

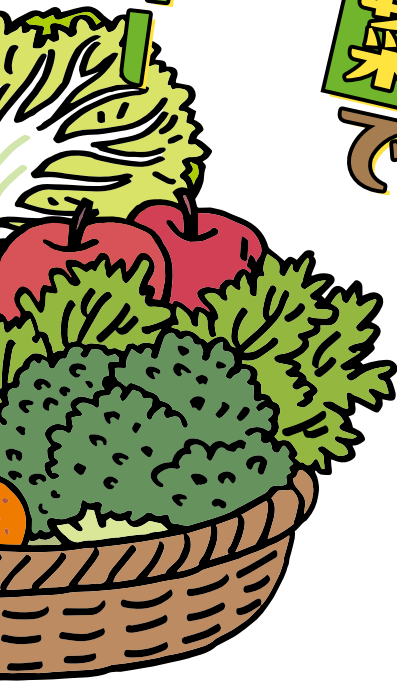
種類	品種	1等(%)	前年最終1等(%)
うるち	てんたかく	67.8	68.0
	コシヒカリ	78.5	50.2
	てんこもり	81.0	85.8
	富富富	88.8	94.8
	つくばSD2号	80.8	77.2
もち	新大正	62.8	36.1
合計		78.5	60.1



(3) 籾の黄化程度や枯れ上がり状況を十分に考慮し、適期内での刈取りや適正な乾燥作業により胴割米の発生防止に務めました。また、斑点米カラムシ類の発生は近年より多く、斑点米の発生が懸念されることから、色彩選別機を活用するなど丁寧な調製作業を行いました。



# 旬の冬野菜で ヘルス& ビューティー



## ＼むくみ防止／ ハクサイ

生でも、加熱しても◎。カリウムは体内の余分な塩分を排出し、塩分の取り過ぎによるむくみの予防が期待できます。

### 主な栄養と効果

- カリウム  
むくみ予防
- ビタミンC  
コラーゲンの合成に欠かせない栄養。  
美肌づくり

### お薦めの食べ方

みそ汁・鍋料理

## ＼腸内環境を整える／ リンゴ

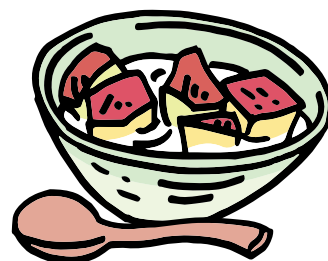
食物繊維が多く含まれています。腸内環境を整え便秘改善を期待できます。

### 主な栄養と効果

- ペクチン  
水溶性食物繊維の一種。便を軟らかくし、腸内の善玉菌を増やす
- セルロース  
不溶性食物繊維。便の量を増やす

### お薦めの食べ方

ヨーグルトに混ぜる



## ＼アンチエイジング／ シュンギク

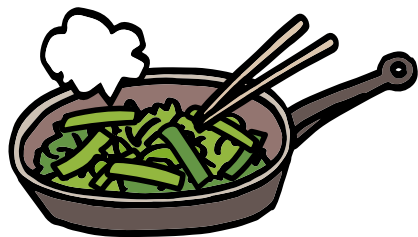
ほろ苦さがくせになる野菜です。ベータカロテンは活性酸素の働きを抑えます。また体内で必要に応じてビタミンAに変換されます。

### 主な栄養と効果

- ベータカロテン  
アンチエイジング、生活習慣病予防
- ビタミンA  
皮膚、目などの健康を保つ

### お薦めの食べ方

バターや油で炒める



## ＼美しい肌を保つ／ ブロッコリー

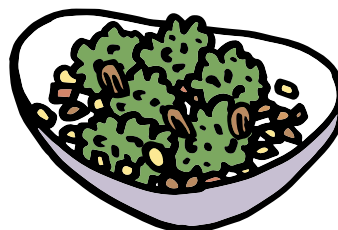
私たちの細胞は活性酸素によって日々ダメージを受けると、老化の進行が早まってしまいます。スルフォラファンは活性酸素を除去し、若々しい肌を保つ働きがあります。

### 主な栄養と効果

- スルフォラファン  
アンチエイジングや美肌づくり

### お薦めの食べ方

ナッツ炒め。ゆでてナッツとオリーブ油であえる



今月のあなたの運勢  
天秤座 9/23 ~ 10/23

【全体運】おいしいものを食べたりおしゃべりを楽しんだり。運勢は穏やか。懸念事項も解決へと向かいます。連絡は自分から  
【健康運】体に合った下着を身に付けて。姿勢をチェック  
【幸運の食べ物】シュンギク



## 胃もたれ防止

# ダイコン

消化酵素やすりおろしたときに生成される辛味成分イソチオシアネートが胃の不調に効果的です。

### 主な栄養と効果

- 消化酵素  
アミラーゼ(ジアスターゼ)など。胃もたれ防止に
- イソチオシアネート  
胃液の分泌を促す



### お薦めの食べ方

大根おろし。しらすと一緒にご飯にのせる



元気に乗り切りましょう

寒い季節をおいしく

役立つ栄養がたっぷり!

冬野菜には、健康や美容に

栄養士・吉田理江

イラスト・服部新部

## 感染症を予防

# 長ネギ

香り成分のアリシンは血管を拡張して血流を良くし、免疫細胞も活性化させます。また、感染症にかかると消費されてしまうビタミンCを補えます。

### 主な栄養と効果

- アリシン  
免疫細胞の活性化
- ビタミンC  
免疫機能を正常に働かせる



### お薦めの食べ方

スープ料理・トースターでホイル焼き



## 風邪予防

# ミカン

風邪予防に欠かせない栄養素のビタミンCがたっぷり! 白い筋や薄皮にはペクチンが含まれているため、捨てずに実と一緒に食べると良いでしょう。

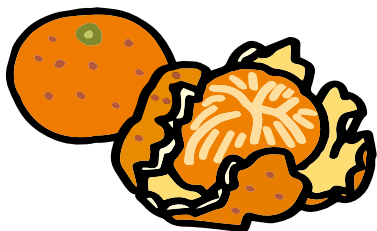
### 主な栄養と効果

- ビタミンC  
免疫機能を正常に維持する
- ペクチン  
便を軟らかくし、腸内の善玉菌を増やす



### お薦めの食べ方

間食や食後のデザート



## 貧血予防

# ホウレンソウ

鉄にはヘム鉄、非ヘム鉄の2種類があります。ホウレンソウに含まれる非ヘム鉄は体内に吸収されにくいですが、ビタミンCと一緒に取ることで吸収率が上がります。

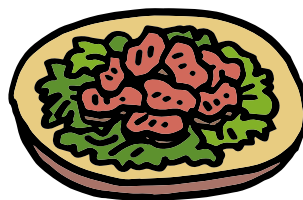
### 主な栄養と効果

- 鉄(非ヘム鉄)  
貧血予防



### お薦めの食べ方

おひたしにしてレモン汁をかける  
牛肉などの赤身肉と一緒に炒める





牛乳をもっと食卓に  
おいしい  
ミルクレシピ



こんなに簡単でいいの!? おうちで本格派の味

## みそとヨーグルトのおいしいタッグ ホワイト豚汁

出典●JミルクWEBサイト「ミルクレシピ」

豚バラ肉(薄切り)…250g  
ごぼう…1/2本  
かぼちゃ…1/5コ  
チンゲンサイ…2株  
だし…800ml  
みそ…大さじ4  
プレーンヨーグルト…カップ3/4  
七味とうがらし…少々

材 料  
(4人分)

作 り 方

①豚肉は長さを3等分に切る。ごぼうは笹がきにし、水にさらす。かぼちゃはひと口大に切る。チンゲンサイの軸は縦4つに、葉はざく切りにする。

②だしを煮たててごぼう、豚肉を煮、アクを取る。かぼちゃとチンゲンサイの茎を加えて5分煮る。

③かぼちゃがやわらかくなったらみそを溶き入れ、チンゲンサイの葉とヨーグルトを加えて温める。

④器に入れ、好みでヨーグルト、七味をかける。

## JAあおばのおススメ商品紹介

### えごまドレッシング

JAあおば管内で採れたえごまを加工し味噌風味・和風・クリーミーの3種類のドレッシングを販売しています。3つの味を食べ比べてみてください。

【容量】 各種 170g

金額：各種 **380円** (税込)



販売場所

あおばの里みのり館  
あおばの里やまびこ館  
山田出張所

あおばの里ほほえみ館  
八尾宮農経済センター



パックご飯販売数  
28万個突破!

富山県産

富山県産一等米  
コシヒカリ100%使用パックご飯



レンジで  
2分!

直売所・各営農経済センターにて  
好評発売中!

## 人事異動

令和6年9月25日付

人事異動が発令されましたので、ご案内致します。

新役職名

氏名

旧役職名

あよば農業協同組合

営農経済部

経済課

課長代理 兼 やまびこ館店長 兼  
みのり館店長 兼 ほほえみ館店長

山口 和晃

課長代理 兼 大山直売所店長(開設準備) 兼  
みのり館店長 兼 ほほえみ館店長

令和6年10月1日付

あよば興産株式会社

大沢野燃料センター

奥村 穰

大沢野燃料センター(試用期間3カ月)

## JAバンクを装った詐欺メール

### フィッシング詐欺にご注意ください!!

フィッシング詐欺とは、メールやショートメッセージサービス (SMS) などを使って、実在する企業やサービスをかたり偽サイトへ誘導して個人情報やクレジットカード情報を盗み出すという犯罪の手口です。

JAバンクおよびJA ネットバンクあるいは農業協同組合を装ったフィッシングメールが、不特定多数に送付され、JA ネットバンクを装った不正サイトに誘導される事例が確認されております。

JAバンクは、このようなメールとは何ら関係ございませんので、メールは削除いただき、メールに記載されている URL、サイトにはアクセスされないようご注意ください。

万が一不正サイトに情報を入力してしまった場合は、JA ネットバンクを利用停止するよう、お取引先の JA 支店窓口または JA ネットバンクヘルプデスクあてにご連絡ください。

#### 【JA ネットバンクヘルプデスク】

フリーダイヤル：0120-058-098

フリーダイヤルお問い合わせ時間：平日 9:00～21:00 土日祝日 9:00～17:00



## 田んぼソムリエになろう

田んぼソムリエ●林 鷹央

### 『稲上げ唄』は誰の気持ちを歌ったのか？

皆さんの故郷にはどんな民謡がありますか？ 私が田んぼに関する民謡を調べていたときに、宮城県の『稲上げ唄』という、誰の視点か分からない不思議な歌詞と寂しげなメロディーが印象的な民謡に出会いました。1番の歌詞を紹介します。

♪今夜ここに寝て 明日の晩はどこよ？ 明日は田の中 あぜ枕……ザラントショー※♪

宮城県の農家は稲刈りの晩に田んぼで寝る風習でもあったのだろうか？と、シュールな光景を思い浮かべました。ある日、田んぼの国際的会合で『稲上げ唄』を歌ったときに、ある理事長から衝撃の事実を聞かされます。「林さん、その民謡はイナゴが見てる風景を歌ってるんですって!」と。

2番の歌詞では、田んぼで稲にしがみついて暮らすイナゴが、稲刈りで行き場を失った日の晩、あぜの方に行って隠れて眠ります。

♪あぜを枕に 夜露と寝れば 月は照る照る 夜明けまで……ザラントショー♪

月の光に照らされ夜露が輝く幻想的な風景に包まれて、寒い夜明けを迎える。おそらく天に召されるのでしょうか。昔は稲刈りが10月の所が多く夜明けは冷え込みます。稲を刈りながら、そこに住む生きものたちはどうしているのだろうか？ そんな他者を思いやる気持ちが、イナゴ目線の唄になったのでしょうか。

※稲束を馬に乗せ運ぶ際に、その揺れる音を擬音にしたと思われます。



稲刈りの日は稲とお別れの日



稲にしがみついているイナゴ

## なくそう食品ロス

食品ロス問題ジャーナリスト●井出留美

### すし

11月1日は「寿司(すし)の日」。都落ちをした平清盛の孫、平維盛が、奈良県のすし屋で職人として身を隠し「鮎(すし)屋の弥助」と改名したのが11月1日だったとされることが由来です。

日本で普及している回転すし。数回転して客にとってもらえなかったすしは捨てるそうです。社員やアルバイトの学生らに聞きました。

回転すしチェーンのある企業では「出来たてをお客さまに提供したい」という思いから、回転レーンを「回さない」店舗を2012年に開店しました。注文を受けてからすしを握るようにし、食品ロスを削減しつつ売り上げを1.5倍に伸ばしました。以前は「マグロ150皿」など、売れそうな量を感じて準備していました。しかし、注文データを翌日以降の食材準備に活用し、食材の無駄も削減できたそうです。

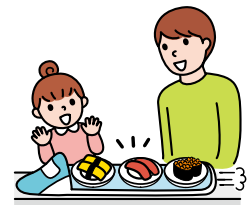
「食品ロスを減らすと経済が縮む」という意見を聞きます。でも、この回転すしチェーンのように、食品ロスを減らしながら売り上げを伸ばし、食品ロス削減と経営を両立させている事例は多くあります。

そもそも回転レーンで回り続けているすしは誰のために作ったものなのでしょう？ 自分がすしを作る人なら、食べてくれるかどうか分からないと作りがいがありません。作ったのに捨てられるのは切ないです。食べる側も作った人の顔が見えれば無駄に残しはしないでしょう。

私は19年から毎年、恵方巻きの売れ残り調査をしています。24年2月3日夜12時前、あるコンビニでは88本残っていました。6月にBBC(英国放送協会)の取材を受け、英語と日本語で配信されました。

私にとってすしは単なる食べ物ではなく、家族との大切な思い出でもあります。お祝いには家でちらしすしを作るのが決まりでした。

恵方巻きは貴重な食資源の結晶です。米、のり、魚介類、卵……。すしを単なる金もうけの道具にし、売れ残れば燃やして捨てればいいという、愛のない、安直な考え方は許容できないのです。





## 令和の米騒動に思うこと



理事  
松川 悦男

今、令和の米騒動といった報道が行われています。過去の米騒動は、大正7年にシベリア出兵を見越した米の買占めや売り惜しみによる米価の急上昇が原因の米騒動があります。平成5年には、記録的な冷夏と日照不足による不作が原因の

米騒動がありました。

今回の米騒動の原因として、生産量の減少、インバウンド等による需要増加、南海トラフ地震等に備えた備蓄等複合的な要因が重なったといったことが報道されていますが、過去2回の米騒動に比べ明確な原因が見当たりにません。8月は連日マスコミが、スーパーの米コーナーが空っぽといった映像を放映し、消費者がパニック買いに走る構図が報道されていました。

9月に入ると米不足は緩和されたが、価格が高騰しているといった報道が目につきました。7月末の民間在庫は82万トン（前年比40万トン減）となり、業者が在庫積み増しに走って価格は高止まりしています。米生産農家は概算金が増し一時的に潤いましたが、米だけではなく食料品をはじめ物価が上昇しています。米価格上昇はうれしいのですが、肥料・農薬等生産コスト及び物流費等の上昇から米価格が高止まりした場合の消費者の買控えが心配です。食料安全保障の面からも米生産を維持していかなければなりません。食料安全確保の面からも米価格が安すぎたことが根本原因で、現在の価格が適正価格でないかと思っています。

消費者が一定程度の米価格の上昇を容認し、政治の責任で諸外国並の農家支援を行う必要があると思います。新しい内閣（農水大臣）に期待したいところですが皆さん如何でしょうか。

## 厚生連 だより

### フレイルについて ～のぼさう健康長寿！～

厚生連滑川健康管理センター

「フレイル」という言葉を耳にされたことがありますか？日本語にすると「虚弱な」と訳されます。

健康な状態と介護が必要な状態の間にあたり、加齢とともに心身の活力が低下してきているが、適切な介入・支援（治療や予防）により、生活機能の維持向上が可能な状態で、介護が必要な期間が短くなるよう、生き生きと生活できるようにして健康寿命をのばしましょう。

#### 「フレイル」の3つの要素

「身体フレイル」：足腰の筋力が衰えて、立ったり歩いたりするのがつらい状態。握力も弱くなり、ペットボトルのふたがあげられない状態。

「精神・心理フレイル」：認知機能の低下や軽度うつ症状になる状態。

「社会性のフレイル」：人との関わりがなくなって孤独感が深まるような状態。

#### 健康寿命を延ばすには：

##### 身体活動

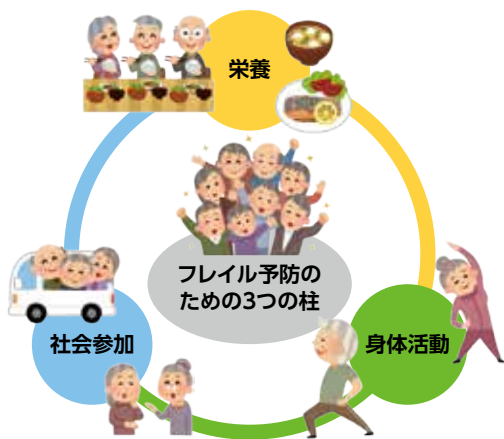
● 毎日歩く、体操する、できれば階段を使う、座っている時間を減らす。

##### 栄養

● 肉・魚・卵・大豆製品などたんぱく質をバランスよくとる。また、歯と口腔内の健康も大切です、定期的な歯科受診をする。

##### 社会参加

● 趣味・文化・芸能などのサークル活動、ボランティア活動、友達と楽しくおしゃべりなどに参加する。



# おたよりコーナー

テーマ

## 私の秋の風物詩

秋は栗です。新米で炊く栗ご飯は一番おいしいです。秋の味覚です。  
(八尾地区 雪ん子さん)

毎年11月に開催される文化祭を楽しみにしています。いろんな催しがあり、参加するのがすごく楽しみです。あと秋の味覚を味わうのも楽しみです。体重が気になりませんが、食欲の秋には勝てません。  
(婦中地区 シンバにゃんさん)

秋の風物詩はブドウです。JAにもいろいろな農園さんのブドウが置いてあるのでありがたいです。やはりイチオシはシャインマスカットですね。マイハートや雄宝もオススメです。  
(婦中地区 にゃむのママさん)

秋の風物詩…サンマ、サツマイモ、栗…やっぱり食欲には勝てません!!  
(八尾地区 谷口 貴子さん)

「さわし柿」作りです。熊対策で早めに収穫した渋柿を、ものは試しで渋抜きをしたところ、ねっとりとした甘さが変わって驚き！せつせとさわし柿に加工し、友人たちにおすそ分けしています。  
(大沢野地区 荒木 清美さん)

秋の風物詩は梨です。幸水が一番好きですね。  
(婦中地区 おっちゃんさん)

JAさんの冷凍とんかつがおいしくて大好きです!!秋の風物詩はサンマです。スーパーで安く買えることを願っています。  
(大沢野地区 ギジコさん)

**担** お買い上げいただき、誠にありがとうございました!!知人からお聞きした話ですが、今年のサンマ水揚げ量は6年ぶりに好調との事です。お求めやすい価格で販売して欲しいですね…

散歩していると、「ヒガンバナ」、「ワレモコウ」、「コスモス」、「シユウメイギク」、「ホトトギス」などの花を目にするようになりました。  
(婦中地区 モップさん)

今年の秋はずっと暑くしんどい日が続きました。でも、中秋の名月はお風呂につかりながら仲間と皆で眺めて幸せな気分でした。  
(大沢野地区 Yohjiさん)

**担** 皆さまから秋の風物詩についてたくさんご応募いただきました。私の秋の風物詩ですが、近所の山や旅行先の観光地が紅葉を迎えた時期になると…と言つつもりでしたが、やはり私も秋の味覚には勝てません!(笑)

## フリートーク

となりの田んぼに今年も白いソバの花がきれいに咲いています。新ソバ楽しみです。  
(大沢野地区 じいじさん)

先日、新米をいただきました。でも米作りは今年で最後のこと。年齢を重ね、米作りも大変だからと長い間ご苦労様でした。そして、毎年おいしいお米ありがとうございます。お互い無理をしないで、元気で過ごしましょう。  
(八尾地区 浅野 明美さん)

金婚式を迎えました。波乱万丈の人生でしたが、今後は平々凡々と穏やかな生活を送っていききたいです。  
(大尾地区 平丸爺さん)

甥2人と姪3人が遊びに来ると、とてもにぎやかになります。目が離せません。ハガキもたかくなりました。  
(八尾地区 M1KAさん)

9月27日(金)に「あおばの里やまびこ館」がオープンしました。早朝からたくさんのお客様で順番が来るのを待ちわびました。  
(大尾地区 西田 哲郎さん)

**担** ご来店いただき誠にありがとうございました!!「あおばの里やまびこ館」はもちろん、JAのおお農産物直売所は、さまざまなおイベントや新鮮野菜をご用意してご来店をお待ちしております!!

時々目に入ることがあります。歩道に買い物袋に家庭ゴミが捨ててあります。用水横にはコーヒー缶や、その他の缶のポイ捨て。集落の決められた日に、どうして出されないのかなと考えると、どうしてしまいいす。  
(八尾地区 コスモス大好きさん)

社会人二年生。毎日とても忙しいけど、職場は明るく楽しいです。秋はやはり食欲。今日も家族で焼肉です!!  
(婦中地区 平井 歩奈さん)

お写真、イラスト等を募集しています。

著作権のあるものはお載せできませんので、ご注意ください。

メールアドレス somu@ja-aoba.or.jp





# チャレンジ! 頭の体操



## 穴ぼこ熟語パズル

### 問題

全部の熟語を漢字で書くと、リストの漢字が1つ余ります。その漢字は何? 出題●ニコリ

### 解き方

熟語の読み方が並んでいます。読み仮名はどれも5文字ですが、2文字目と4文字目を隠してしまいました。残った文字から推理して、熟語を漢字で書きましょう。漢字はリストにあるものを1回ずつ使ってください。「ッ」や「ャ」などは「ツ」や「ヤ」などと同じに考えます。

ブ□ヤ□キ→□□□□  
 ド□イ□シ→□□□□  
 ウ□コ□モ→□□□□  
 シ□ム□ヨ→□□□□  
 ユ□ゲ□キ→□□□□

### 例題

タ□ジ□ウ→□□  
 ト□ヨ□ツ→□□□□  
 エ□カ□ワ→□□□□

タ□ジ□ヨウ→卓上  
 ト□ヨ□ツツ→図書室  
 エ□カ□イワ→英会話

リスト 英会室書上図体卓話

答え 体

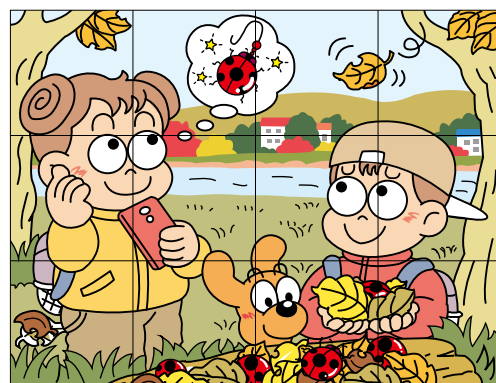
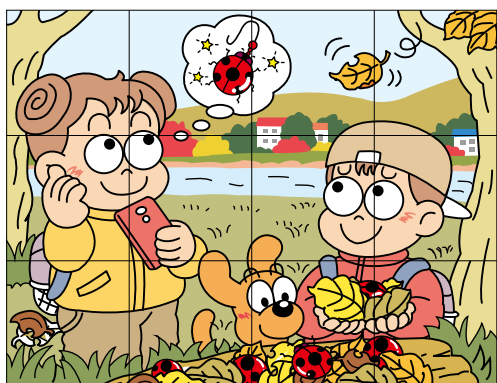
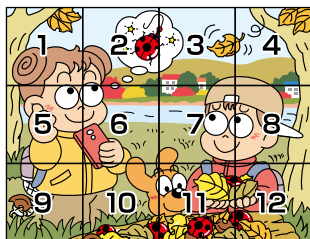
### リスト

一雲屋家景視社所  
 書色同敷武務夕鱗

## まちがいさがし

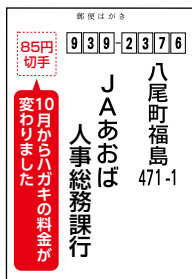
右のイラストには左のイラストと違う部分があります。間違っている部分を左下の枠内の数字で探しましょう。

出題・イラスト: 酒井栄子



### 穴ぼこ熟語パズル・まちがいさがし 応募要項

ハガキに必要事項を明記して、**11月10日まで**にお送り下さい。正解者の中から抽選で**10名**の方に農協全国商品券(全農)をお届けしますので、多数のご応募お待ちしております。なお、**当選者は12月号にて**お知らせします。



### 裏面

①穴ぼこ熟語パズル答え  
 ②まちがいさがし答え  
 ③〒・住所 ④氏名・年齢 ⑤電話番号  
 ⑥意見・要望や身近にあったできごと、情報のほかに募集テーマ「冬のおすすめ食材・料理」をお寄せ下さい。  
 「おたよりコーナー」で紹介させていただきます。  
 ※収集した個人情報については、当JAで厳重に管理し、他の用途には使用しません。

### クイズ当選者(10月号)

応募総数 60通  
 (内正解者 58通)

- ★大沢野地区 竹の子の里様 さくパパ様
- ★大山地区 上井 昭夫様 深山 和子様
- ★婦中地区 よっちゃん様 平井 歩奈様
- ★八尾地区 池内 弘子様 江尻 昌美様 MIKA様
- ★山田地区 アツちゃん様

### 前月穴ぼこ熟語パズル正解

キンコバン→金庫番  
 ノドジマン→喉自慢  
 コクギカン→国技館  
 ガツピヨウ→合評  
 リンシヨウ→輪唱

### 前月まちがいさがし正解



- 1...猿が多い
- 4...旗の向きが違う
- 6...猿が目をつぶっている
- 9...ペンが短い
- 11...バナナが長い

答え 晩

正解者の中から抽選で  
**10名様にプレゼント!**



表示金利 2024年 適用期間 9/2(月)~2/28(金) 2025年

スマホ・check! パソコンからでもお申込み可能!

JAバンク

10年間変わらない金利で安心!

# JA住宅ローン

10年固定金利特約型(保証料込)

店頭金利

## 年0.80%

(保証料込)

＜ご参考＞  
3年固定金利(保証料込)年0.60%  
5年固定金利(保証料込)年0.75%

新築 借換 他行からの  
リフォーム 借換  
中古物件 購入

3大疾病保障特約付団信は金利に0.1%上乗せ  
(※実行日時時点で18歳~50歳の方がご加入できます)

### こんなにお得なJA住宅ローン5つのメリット

- 保証料が金利に含まれるので初期費用が抑えられる!
- 一部繰上げ返済および再度固定選択の手数料が無料!
- 全国のJAバンクATMでの入出手数料が終日無料!
- 他行でご利用中のローン(自動車ローン・教育ローン等500万円まで)家電・家具購入資金(上記のローン借換資金とは別に200万円まで)をお借入金額に合算できる!
- お申込時かご契約時のいずれか低い方の金利を適用!

お申込の流れ(例) お申込み > 審査 > ご借換決定 > ご契約日  
いづれか低い方の金利

表示金利は原則3ヶ月毎に見直しします。(金融機関等の変化によっては、期中に見直しさせていただく場合もございます。)

JAバンク NISA

2024.01.01 ~ 2025.03.31

# 最大 22,000円分

ギフトをプレゼント!

毎月10,000円以上のご購入で 2,000円分プレゼント!

100万円以上のご購入で 20,000円分プレゼント!

オンラインで特典にお申込みの方  
店頭にお申込みの方

デジタルギフト\* QUOカード

JAタウンギフトカードコード

JAバンク 20,000円分

JAタウンギフトカード

オンラインで特典にお申込みの方  
店頭にお申込みの方

JAバンク 20,000円分

JAタウンギフトカード

JAバンクのNISAって?

●お申し込みは専用ページから  
●ご入金方法は振込・現金・口座振替  
●お申し込みは2024年9月2日(金)から2025年2月28日(金)まで  
●お申し込みは2024年9月2日(金)から2025年2月28日(金)まで  
●お申し込みは2024年9月2日(金)から2025年2月28日(金)まで

## 突然の雪、除雪機は大丈夫?

雪のシーズンに備え、一度、始動確認等を行い快適にお使い下さい。  
＜点検ポイント＞ 早期点検受付中

エンジンオイルは入っていますか? 又は古くないですか?

NO → エンジンオイルが入って無い状態ではエンジンを回すとエンジンが壊れます。又、古すぎるオイルを使い続けるのもエンジンに良くありません。シーズンごと新しいエンジンオイルを交換しましょう。

OK →

ガソリンは入っていますか? 又は古くないですか?

NO → シーズン前は古いガソリンを補充しましょう。ガソリンは2ヶ月以上経過すると酸化し、エンジンに悪影響を及ぼします。保証期間の長いエンジンオイルは、保証期間内に交換しましょう。1度古いガソリンをタンクとキャブから抜き、新しいガソリンを補充しましょう。

OK →

燃料コックは開いていますか?

NO → 燃料と多い燃料ポンプの間に燃料コックがあります。燃料コックを開けないとガソリンがキャブに供給されないのでエンジンが回りません。

OK →

バッテリーは繋がっていますか?

NO → 古いエンジン油に端子が腐り出している場合があります。端子の腐食はバッテリーが繋がっていないと見えます。

OK →

冬季の営業案内(営業時間 8:30~17:30)  
11月~3月末迄、土・日・祝日は休業いたします。  
年末年始  
12月28日~令和7年1月5日迄、休業いたします。

東部農業機械センター  
西部八尾農業機械センター  
あおば興産株式会社 西部婦中農業機械センター

# マイカーローン

お取り扱い期間 2024年9月2日 ~ 2025年2月28日(金)

固定金利型 基準金利 1.50%

固定金利型 引下げ後金利 1.00%

保証料 不要

さらに 当JA(あおば興産)で自動車等を購入される方は適用金利からさらに0.1%引下げ!

引下げ後金利 0.90%

※「新社会人応援プラン」および「子育て支援プラン」と重複しての金利引下げは致しません。

上記金利の対象は次の①~③のいずれかを満たす方

- 当JAで給与振込・年金振込をご利用の方
- 当JAで住宅ローンをご利用の方
- JAカード(クレジットカード)をご契約の方

「新卒者」または「新卒予定者」かつ「就職先確定」の方は適用金利からさらに0.1%引下げ!

新社会人応援プラン適用金利 0.90%

※新卒予定者(就職先確定)の方は、上限3ヶ月まで完全返済の保証が可能です。期間中は利息のみのご返済となります。

子育て支援プラン適用金利 0.90%

22歳以下のお子様がいらっしゃる場合に、適用金利からさらに0.1%引下げ!

子育て支援プラン適用金利 0.90%

ご利用いただける方

- 当JAの組合員の方(JAの組合員になって頂ける方)
- 借入時年齢18歳以上、75歳未満の方
- 年収150万円以上の方
- その他JAが定める条件を満たしている方

お使いの車

- ご本人またはご家族が必ずお持ちする以下の資金  
① 自動車購入資金(現金・口座振込・ローン一括)  
② 自動車購入資金(現金・口座振込・ローン一括)  
③ 自動車購入資金(現金・口座振込・ローン一括)
- 自動車購入資金(現金・口座振込・ローン一括)
- 運転免許の取得資金
- 車の維持費(100万円以内)
- 銀行からの借入資金

ご融資金額 500万円以内(所要金額の範囲内)

ご融資期間 7年以内

ご返済方法

お申込み時に必要な書類

●所得証明書類(給与振込の場合は、源泉徴収票でも可)  
●運転免許の写し(運転免許の写し)  
●収入印紙の写し(源泉徴収票が記載してあるもので可)  
●法定書または見積書  
●印鑑(捺印可)

※各金融機関の審査基準はご自身の信用状況によって異なります。金利は金融機関の変化により見直しさせていただくことがあります。  
●ローン商品の詳細については、店頭にお問合せをお願いいたします。

JAあおば 詳しくは下記JAあおば各支店窓口までお問い合わせください

本店 ☎076-454-3181 大沢野支店 ☎076-467-2321 大山支店 ☎076-469-5311 郷中支店 ☎076-455-2131 八尾支店 ☎076-457-2211 山田出張所 ☎076-457-2211  
高山市八尾町福島471-1 高山市大久保1559-2 高山市山田640-1 高山市郷中町99747-1 高山市八尾町井田444 高山市山田中村244



# 歌壇

選者：長岡 瑩子

## 【歌壇投稿】

毎月20日まで、〒939-2372 富山市八尾町館本郷1324 長岡瑩子宛  
はがき1枚に2首、FAXはA4用紙に2首、FAX 076-454-2751宛

町内の輪に入り踊る風の盆浴衣姿の亡夫が見ている

評 町内の輪の中に入り踊っている作者をあの世の夫も嬉しそうに、きつと見ておられたでしょう。

広川 照子

ばんぼりに照らされ踊る踊り手の襟足すずし十三石橋

評 今年は少し雨が降ったが、その分いつもより涼しく踊れたのじゃないでしょうか。十三石橋の場の設定も良かったと思います。

長戸 英子

目の前で姉妹が所作よく舞いくれる今日という日はおわら記念日

評 姉妹の方が目の前でシナ良く踊ってくれて、作者はどんなにこそ嬉しかったことでしょう。それで、一生忘れぬ「オワラ記念日」になったのだと思います。

谷井 昭美

一人居もさびしからずや蝉時雨の短き生命をいとおしみおり

トコトコと廊下に弾む足音とちいさき孫のはしやくと声音と

深山 和子

テーブルの角を次つぎ擦り抜けて配膳ロボットの口を利きたり

風の盆すざれば秋と縹雲空のカンバスいっぱい流る

大上 正弘

突き刺さる陽射しに負けぬ雑草は地球を冷やす救世主やも

病して治癒に励む友なればその心労を軽く願う

高澤 洋子

笑顔の二男白血病で逝く小六亡き子に捧ぐひまわり畑

とりはらう巢の中4羽の子ツバメが親を待ちつつ命途絶えて

葛坂 誠

あーあ古稀慣れぬハンドル実技受けはつとなつても何とか更新

風の盆見に行けぬ吾を気遣いて娘と孫のみやげオワラカレンダー

丸山 忠正

高く低くまたホバリング秋茜に刈田の上から俯瞰され居り

空白みおわら流して坂下る足音消して朝刊配り行く

長戸 英子

早生刈りの田に飛び回るアキアカネ稲ワラ香る夕暮れの空

笠取の滝纏る木もなく険し道白いしぶきは吾を引き付ける

久保 紀子

「キレイだね」やる気スイッチつくすぐつてばあの断捨離そつとほめたり

「らくがん」の型をはめ込んだ衝立が我が家のルーツ伝えゆくなり

北野 都

庭隅にカンナの赤く咲き揃い夏バテの吾を応援し呉るる

花木と志子

杉林けい子

林島由美子

## 理事会だより

令和6年9月25日

### 附議事項

1. 出資金減額申請について
2. 取引のリスク評価書の定例改正について
3. 個人情報保護に関する規定等の一部改正について
4. 役員者の行為基準の一部改正について
5. 営業システムに係るJASTEM周辺機器のリース契約について
6. 信用供与に係る職務権限の見直しについて
7. 職制規程の一部変更について

### 報告事項

1. 上半期末仮決算報告について・仮決算資産査定報告について
2. 月次財務報告及び事業実績について
3. 金融共済委員会報告について
4. 令和6年度JA共済コンプライアンス点検結果について
5. 債権管理、コンプライアンス、情報セキュリティ委員会報告について
6. 自主検査結果報告について
7. 相談・苦情等対応状況について
8. 事務ミス等の発生状況について
9. 疑わしい取引の届出状況について
10. 定期積金月中延滞管理について
11. 令和6年度内部監査（上期）報告について
12. あおば興産(株)・(株)セシモノーあおば・(株)グリーンパワーあおば 上半期決算状況について
13. その他

## 11月行事予定表

26日🌟 定例理事会

支店

(11月の休日相談会は大感謝祭のため中止)

20日🌟 お客様感謝デー

女性部

婦中支部

14日🌟 レインボー体操

28日🌟 場所：婦中営農経済センター

直売所

23日🌟 あおばの里みのり館 収穫祭

毎週水曜日 ポイント2倍デー

毎週木曜日 ソフト50円割引

農業機械センター

毎週土日・祝日 休み



11月9日🌟～10日🌟

JAあおば JA富山市合同開催 JA秋の大感謝祭

## 購買品展示 販売会

自動車・農機  
ガス器具・タイヤ



## 農産物直売

直売ブースには  
旬の野菜が勢ぞろい



JAあおば JA富山市合同開催

# JA秋の大感謝祭

## 2024

雨天  
決行

## 飲食ブース

おいしいもの  
たくさん



## 人形供養祭

感謝を込めて  
ご供養いたします

11月 9日(土) 9:00~16:00

11月10日(日) 9:00~15:00

## 加工品販売

富山市内の特産加工品  
を販売します

富山産業展示館(テクノホール) 富山市友杉1682

# 大山ふれあい祭り

場所：大山支店、あおばの里やまびこ館駐車場

時間：午前9時00分~午後2時00分

内容：ミニ縁日、キッチンカー、大型農業機械展示 etc...

11/16

SAT. 開催!

# ほほえみ館 収穫祭

場所：あおばの里ほほえみ館、ほほえみ館駐車場

時間：午前9時00分~午後2時00分

内容：ミニ縁日(やきとり、フランクフルト、大学芋 etc...)

11/17

SUN. 開催!

# みのり館 収穫祭

場所：あおばの里みのり館、みのり館駐車場

時間：午前9時00分~午後4時00分

内容：ミニ縁日、新鮮野菜の野外販売 etc...

11/23

SAT. 開催!

※ミニ縁日、新鮮野菜の野外販売は、無くなり次第終了となります

## あとがき

農林水産省が令和5年3月に公表した「食生活・ライフスタイル調査~令和4年度~」で、全国の30人を対象とした1週間の食事メニューの調査がされていましたが、「米食」が約4割で1位、「パン食」が約2割で2位、「麺類」が約1割半ほどで3位の結果となりました。少し前までは米が絶大な人気を誇っていましたが、徐々に危ぶまれています。頑張れ、米!負けるな、米!ちなみに私の主食は圧倒的米派です。皆さまの主食は何派でしょうか。(山田)