

謹賀新年



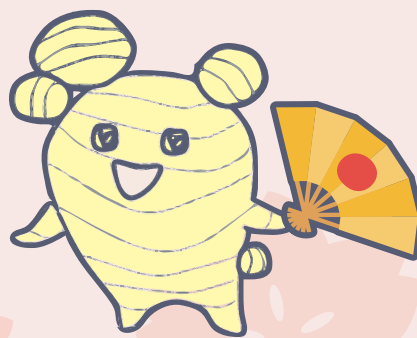
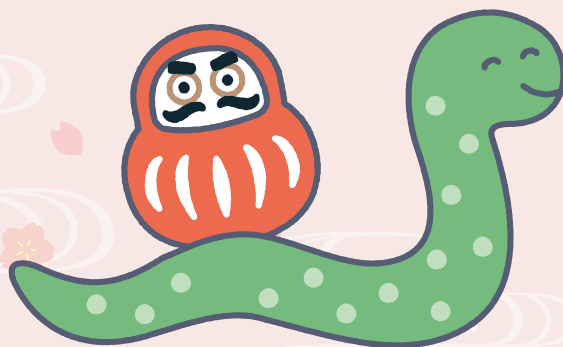
特集

【気になっちゃ農〜】新春座談会(P3~5)

私たちの農業コミュニケーション情報誌

あおば

2025 January
1
Vol.287



 JAあおば

●発行・編集／あおば農業協同組合 人事総務課
〒939-2376 富山県富山市八尾町福島471-1
TEL 076-454-3175 FAX 076-454-3043

●JAホームページ <https://ja-aoba.jp/>

Instagram



LINE



HP



新年の ご挨拶



常務理事
埜田 幸雄

代表理事組合長
柞山 明

副組合長理事
舟橋 美臣

常務理事
松井 亨

あけましておめでとうございます。
組合員の皆様には、輝かしい新年をお迎えのことと存じます。
旧年中はJAあおばグループをご利用賜り厚く御礼申し上げます。
さて、昨年は能登半島地震によって多くの組合員の皆様
が家屋などに被災されるなど、本県の安全神話が崩壊した
出来事がありました。被災されました皆様に改めてお見
舞いを申し上げます。

また、大山農業機械センターの東部（大沢野）農業機械
センターへの統合や、本年4月に予定しております山田出
張所業務の婦中地区への統合など、厳しい経営環境下、苦
渋の措置ではありますが、組合員の皆様にご不自由をお掛
けすることとなりますことについて、深くお詫び申し上げ
ます。出向く体制をより一層強化し、組合員サービス向上
に努める所存です。

このような中であって昨年は、投資信託の取り扱いを開
始したこと、通常総代会において新本店建設をご承認いた
だき、現在は本設計の段階にあること、また、9月には農
産物直売所「やまびこ館」を大山地区に新設するなど、将
来を見据えた取り組みをさせていただいたところであり、
組合員の皆様のご理解の賜物と感謝申し上げます。

本年、国においては、新たな「食料・農業・農村基本
法」の理念を具現化する「基本計画」の策定、また足元で
はJAあおばの更なる改革を目指す新たな「中期計画」の
作成を急いでおりますが、これに先立ち、総代会で決議
いただきました「営農振興積立金」を活用し、いよいよ1月
から「JAあおば営農振興助成金」の運用が始まります。
「農業を始めるなら、農業を続けるならJAあおば管内
で」と言われる営農環境を、組合員の皆様とともに創造し
てまいりたいと思っております。

組合員の皆様には、ご家族共々ご健康な1年であります
よう、また、JAあおばグループに対し、今後とものご理
解、ご支援を賜りますことをお願い申し上げます。新年のご
挨拶とさせていただきます。

信頼される組織・業務運営へ

代表監事 長谷 良樹



謹んで新春のお喜びを申し上げます。
組合員をはじめ利用者の皆様方には日頃
から当組合の組織運営、監査業務等に格
別のご協力とご理解をいただき、厚く御
礼を申し上げます。

さて、昨年は第49回JA富山県大会が
開催され「持続可能な農業と豊かで暮ら
しやすい地域社会の実現をめざして」が
大会議案と採択され、①食料・農業戦略②
組織基盤強化戦略③経営基盤強化戦略④
広報戦略を重点に協議し、今後3カ年の
取り組みの基本方針です。

これらを踏まえ当組合では次期3カ年
計画の策定中であり、経営基盤強化
戦略では組合員・利用者のニーズに応え
るため、不断の自己改革を通じ、財務・
収支の改善を図ることで、持続可能な経
営基盤の確立に取り組んでいき、さらに
高度なガバナンス・内部統制の構築に取
り組むことで、組合員・利用者から信頼
される組織・業務運営をすすめます。

監事会と致しましても、これまで以上
に当組合の健全経営の発展を期し、一層
の自己研鑽を重ね、幅広い視点から監事
としての責務を果たしていく所存であり
ます。本年も組合員各位のご指導ご鞭撻
を賜りますようお願い申し上げます。新年の
ご挨拶と致します。

私たちの
農業コミュニケーション情報誌

あおば

2025 January
1

Vol.287

CONTENTS

新年のご挨拶	2
特集 気になっちゃう農	3
News Topics	6
ふれあい活動情報	8
われらアグリ応援団	9
親子で工作 ペットボトルをアップサイクル	10
お知らせ	12
みんなのSDGs	14
新年のご挨拶／厚生連だより	15
おたよりコーナー	16
チャレンジ！頭の体操	17
お知らせ information	18
歌壇／理事会だより	19
1月予定表	20
おいしいミルクレシピ	20
おすすめ商品紹介	20

協力の力		(11月末現在)
		前月比
正組合員数	6,481 人	-4
准組合員数	7,414 人	9
出資金残高	3,320,591 千円	
貯金残高	115,045,853 千円	
貸出金残高	13,670,894 千円	
長期共済保有高	23,343,487 万円	
年金共済保有高	232,439 万円	
購買品供給高	1,339,431 千円	
販売品取扱高	3,123,337 千円	



新春座談会

～地域農業の今と未来について語る～

農業法人・株式会社の代表者にお集りいただき、地域農業者の先陣を切るトップリーダーとして、農業にける思いやJAあおばに対するご意見などについて語っていただきました。

組合長…本日は新春座談会にご参加いただきありがとうございます。本日はJAあおば管内の農業を担う皆様にお集まりいただきました。皆さんの農業感やビジョン、また、農協へのご意見などお聞きかせいたいただきたいと思っています。

農業との出会いは

組合長…私は、専業農家の長男として生まれ、両親の手伝いをしながら、いつのまにか洗脳（笑）され、やがて自分が農業を継ぐのだろうと思っていました。皆様の農業との出会いやきっかけを教えてください。

宮田さん…農家の生まれです。「おいしいお米を食べたい」という思いで、有機栽培に取り組む大沢野の小原宮農センターを訪れ、米づくりを一から学んだのが農業との出会いです。

組合長…宮田さんは組織の代表として活躍ですが、社員は女性が多いと聞きました。

宮田さん…先代から農地と施設を引き継ぎ、取り組んでいます。職業として農業をやりたい若者が集まる場となっています。

茶木さん…専業農家で、小さい時から手伝いをやっていたと言います。やらされていきました（笑）。正直、農業はあまり興味がなく、農業



有限会社 小原宮農センター
宮田 香代子さん
地区：大沢野

小羽集落を超えて広範にて農地受託する農業法人。有機JAS認証ほ場にて、水稻・大豆・野菜を栽培し、有機野菜や大豆加工品（豆腐・納豆など）は直売所での人気商品。

と関係のない大学へ。仕事も農業とは無縁。しかし、父親の疲れた姿を見るにつけて、これは自分が何かしないといけないと思い、35歳の時に農業を始めました。

大道さん…私も農業は嫌いでした（笑）。地元農協に入組の際、機械利用組合の会計を任せられました。やがて高齢化や農機具の老朽化で悩んでいた下番集落と、利用組合が持っていた資金や機械、格納庫を使って、集落営農を立ち上げ、12年後、法人組織に。

原さん…父親が勤め人だったので、学校から帰ると祖父に手伝いをさせられていました。なので、やっぱり田んぼは好きではありませんでした（笑）。

高校卒業後は、造園業に就職し5年間ほど続けていました。やがて近所の農家が高齢化し、田圃を委託され庭師と農業を兼業することとなるも、瞬く間に面積が増大し、これはもうイカンと思い、農業に専念する事に。

山口さん…私も農家の長男。手伝いはよくしました。私の集落は黒瀬谷でも一番山手。平成4年ごろに5集落で圃場整備事業を行ったが、小長谷の集落営農の法人化等のこともあり、黒瀬谷地区の集落営農をどうするか話し合いました。10年後を見据え、コスト低減や付加価値増大を図ろうと、平成27年に樫尾など4集落を合併する形でKEKと言う法人組織を作りました。

組合長…山崎さんは、清水集落は基より山田村で農業を志す若者たちの相談役としても頼りにされる存在ですが、農業との出会いは。

山崎さん…山間地であり、農業を営む環境は厳しいものがあります。皆さんと一緒に農業が嫌いだっただけのものから（笑）。高

校卒業後は一般の会社に就職しました。5年も経ったころ、たまに家へ帰ると、父親の農作業姿が見えて、いずれ自分が継がないといけないのかなと、変な目覚め方をして、集落へ戻ったのが運の尽きでした(笑)。その後、平成元年に集落営農をスタートし、28年に法人化しました。

組合長…「農業は苦手」という方が現在の立場におられるのは、面白いものですね。ちゃんと手伝っていたことの証ですかね(笑)。

会社組織の利点は

組合長…本日は会社組織の方が3名、集落営農の方が3名ですが、会社組織にされた経緯や利点を教えてください。



株式会社 原農園
原 忠さん
地区：婦中

無人航空機による散布受託で、地域内外で貢献する農業法人。水稲・大豆・大麦に加え、野菜・果樹・花きなど、多岐にわたる園芸品目を栽培し加工品販売にも注力。

自身も農業を自分の「生業(なりわい)生活」を営むための仕事」として、思いは変わらなず持つていて、そこを大事にしつつ、会社とプライベートの部分を上手く噛み合わせる。そこが利点



農事組合法人 KES
山口 博美さん
地区：八尾

黒瀬谷集落を担う農業法人。中山間地の特色を活かし、水稲・大麦・切花ジャクヤク・ニンジンなどを栽培。地域に密着し学校田や地域行事などに積極的に参加し地域の盛り上げ役。

かなと。

茶木さん…会社化は従業員を集めるため。会社は社会保険や就労規則とかあって安心して働けるかなと。小さい頃から感じていた農業の3K的イメージを改善したかった。

原さん…個人で農業を始めたときは、農業法人を目指しました。しかし、事業の関係で会社組織が条件と言われ株式会社になりました。働いているのは私と嫁、娘と甥っ子の4人なので、会社だからどうかと言われるも…(笑)。でも、嫁と娘が役員で機械の導入だとかの話は簡単に進むので、そこは利点かなと。

組合長…それは大きな利点ですよ。「機を見て即決」は会社ならではの。集落営農は少しもどかしさを感じると思いますが、ありますが皆様はどうお考えでしょうか。

集落営農の経営継承に 取り組む

組合長…私の集落営農は歴史が浅いが、やはり、経営継承が課題。若手の構成

員がやがて組織を担ってくれと信じながら一抹の不安も。まずは、オペレーターになってもらって、使命感や存在感を醸成しようと思ってるのですが。

山口さん…私の組合でも20代、30代の構成員にオペレーターをお願いし、草刈りも任せています。今後、会社を退職する構成員もあり、若手の構成員と圃場を維持してくれると期待しています。

大道さん…GPS機能付きの田植え機を導入しました。平均年齢の高い営農組合ですが、再雇用の方を招き入れ維持しています。また、毎週水曜日に経営会議を開催し、そこに若い人たちが積極的に参加できるようにしています。

組合長…毎週ですか。すごいですね。**大道さん**…参加できないときは必ずLINEで連絡を取り合っています。(農)下農番の前組合長が機械好きで自動散水装置を設計。若い人がそれ



株式会社 茶木農場
茶木 俊文さん
地区：大沢野

若くして就農後、面積を拡大。法人後、ASIAGAPを取得し、地域の頼れる担い手に。水稲・大豆を中心にドローンやスマート農機を導入し、効率的な農業を実践。

を見て学ぶ環境を作っています。が、やはりおっちゃんたちの集まり(笑)。仲良くやっていかないと。

山崎さん…私の地域には、そもそも若い人があまりいませんし、女性の協力が得られていません。個人個人で管理していた農地の草刈を集落営農でやっていくなど、作業員が少ない中でも、皆がそれぞれの仕事をこなしている事が利点であり、存続の道だと考えています。

新年にあたって農業に対する 思いや夢は

組合長…皆さんには将来に向けての思いや夢がおりと思えますが。

宮田さん…商品を、県内をはじめ幅広い方々に食べていただきたい。また、管理している農地をしっかり守っていききたい。そのイブムが徐々に大きくなり、最終的には富山という土地を守る事に繋がるようにしたい。「農地と健康を守る」その手本となるような会社になればと。

茶木さん…農地を安心して預けてもらえるような経営に。中小企業なりに、会社内を整えて働きやすい環境を作りたい。農業は他の職業と比べると、やはり少し特殊なところがあるが、良い仕組みを作って、将来世代に引き継いでいきたい。

原さん…今、言いたいのは「草刈り」のことですかね。圃場を預けた人が、周囲の人から「この圃場は草がひどい」と言われないうに、きれいな圃場管理を徹底した

いなと思っっています。

組合長…基本の基本ですよね。

大道さん…設備投資にもう少しお金を掛けるべきかと。もう一つは、私の組織はJGAPを取得して6年目になり、安心安全な農作物の供給や法令順守、労働安全を常日頃から心がけています。

ただ、構成員の意識が統一しきれていない部分があるので、意識が高い人をリーダーに育て、次の代に繋いでいきたい。

J A あおばに 対する ご意見

組合長…地域のキーパーソンである皆様に農協に対するご意見、ご要望を賜りたいですが、いかがでしょうか。

茶木さん…新規就農者を増やすための支援策を。また、新規就農者の多くは園芸品目で就農すると思うので園芸を振興してほしい。

あおば農協は平地から中山間まで様々な農業者がおられるので、農協としての展望をしっかりと発信してほしい。

山崎さん…新規に営農に入られた方や新規就農者に対してバックアップ願いたい。一年を通じて仕事があるよう「農業で食っていける体制」を作してほしい。

ただし、今の世代は、働くことに関して「給料」や「労働条件」が良いからではなく、そうゆうものを超越した「独自の価値観」を持っておられるこ



農事組合法人 下農番
大道 勝則さん
地区：大山

下番集落を担う農業法人。ドローンやスマート農機を導入し、水稻、大豆、大麦を安定的に生産。水稻では直播栽培、大豆・大麦では団地化により、省力化・効率化を図り、収量・品質向上に務める。

とが多いのでしっかりと話し合うことが大切。

組合長…時機を得たご指摘ありがとうございます。あおば農協では1月から「営農振興助成金」の受付を開始します。新規就農や担い手の皆様の様々な取り組みを支援します。

山口さん…自動給水装置の試験を2社から受けている。組織では、既に100台導入しているが、今後、新技術の導入などに支援事業があればと思います。

組合長…宮田さんには女性農業者としてのご意見を伺います。

宮田さん…女性社員も農機具に乗りしています。手先が器用とか、この仕事に向いているとか、性別を意識した仕事の任せ方はしていません。また、フルで圃場管理をしてくれる社員が少な



農事組合法人 清水営農組合
山崎 巖さん
地区：山田

清水集落を担う営農法人で地域の良き相談役。栽培品目は、コシヒカリ、富富富、つくばSD2、山田特産のそば。作業受託でも地域に貢献。

山崎さん…中山間地域にも密着できるのが農協の良さ。その特徴を活かせる職場環境づくりをしていただきたい。あおば管内をより魅力的にしていきたい。
組合長…農協の立地的に、中山間地の課題はすなわちあおば農協の課題とと思っています。出向く体制を維持します。

皆様から頂いたご意見やご要望はしっかりと受け止め、来年度や中期計画に活かしてまいりたいと思います。本日、ご出席いただきました皆様のご健康とご活躍をお祈りしております。本日は誠にありがとうございます。



あおば農業協同組合
農事組合法人 宮川中部営農組合
組合長 **柘山 明**

茶木さん…実は農薬のドローン散布をすべて姉に任せています。全自動散布ですので、操作さえ覚えればスイスイ散布できるようです。本当に助かっています。

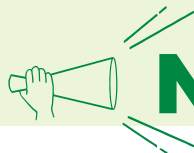
組合長…話を戻して、大道さんは農協に対するご意見とかがありますか。

大道さん…営農経済センターの職員が忙しそうにしていますので、もう少しゆとりのある職場環境、働き方ができれば、こつちにも顔を出してもらえるのかなと。

山口さん…同感です。営農相談員の出勤回数が少ないというか、繁忙期などで外に出られないことが多いと思うので、少し働き方を改善してもらいたい。そして「営農」相談員ですから、経営的な面も相談できるようになってほしいと思います。

山崎さん…中山間地域にも密着できるのが農協の良さ。その特徴を活かせる職場環境づくりをしていただきたい。あおば管内をより魅力的にしていきたい。
組合長…農協の立地的に、中山間地の課題はすなわちあおば農協の課題とと思っています。出向く体制を維持します。

皆様から頂いたご意見やご要望はしっかりと受け止め、来年度や中期計画に活かしてまいりたいと思います。本日、ご出席いただきました皆様のご健康とご活躍をお祈りしております。本日は誠にありがとうございます。



農事組合法人ファーム千里など5経営体を受賞 第49回JA富山県大会 富山県優良生産者表彰



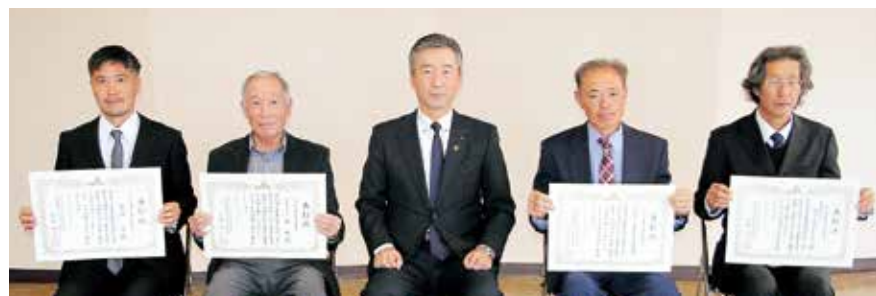
JAあおばは11月19日(火)、富山県JA会館でJA富山県中央会が主催する第49回JA富山県大会に参加しました。

同大会は、議案の決議や優良JAおよび優良生産者を表彰しており、今年度は農事組合法人ファーム千里を含めた5経営体(4団体、1個人)が富山県優良生産者として表彰され、農事組合法人ファーム千里藤井儀隆組合長が代表で表彰を受けました。

JAあおばは11月21日(木)に表彰伝達式を開き、そのほかの4経営体が出席し、JAあおば柘山明組合長から表彰状が手渡されました。



表彰状を受け取られた(農)ファーム千里藤井組合長(写真右側)



柘山組合長から表彰状を受け取られた(農)ファームさかもと森 清昭組合長(写真右端)、(農)まきの宮農元村 俊男組合長(写真右側)、(農)秋桜岸 衛組合長(写真左側)、藤田 学さん(写真左端)

表彰者は以下のとおり(敬称略)

- 富山県優良生産者
- 農事組合法人 ファームさかもと (大沢野地区)
- 農事組合法人 まきの宮農 (大山地区)
- 農事組合法人 ファーム千里 (婦中地区)
- 農事組合法人 秋桜 (八尾地区)
- 藤田 学 (山田地区)

大沢野地区上野文克さんが受賞 令和6年度富山市優良農林漁業者表彰



富山市の優良な農林漁業者を称える富山市優良農林漁業者表彰式が11月19日(火)、富山市役所で開かれ、大沢野地区生産者である上野文克さんが農林漁業優良生産部門で見事受賞されました。

この賞は富山市の農林漁業の振興に功績のあった個人や団体を表彰するものであり、上野文克さんは、塩・神通地区を中心に農地の規模拡大と連坦化を図り、地域の農地の受け手として貢献しておられるほか、作業の分散化を図り、栽培技術の向上、品質・収量にこだわった付加価値の高い米づくりに意欲的に取り組まれています。さらには、大沢野特産のいちじくの栽培や野菜を年間販売することによる経営の安定化も図っており、その功績が認められました。



▲賞状を受け取られた上野文克さん

大豆「エンレイ」大粒144袋を3等に格付け 令和6年産大豆初検査



▲検査の様子

JAあおばは11月21日(木)、婦中農業倉庫で令和6年産大豆の初検査を行い、富山農林振興センター職員や営農相談員の32人が参加しました。

冒頭、柘山明組合長は「農家の皆さまにおかれては、今年産も猛暑や渇水もあり、大豆の作付けが難航する中、出荷していただけたことを大変感謝申し上げます。大豆は大麦と並んで転作の主たる作物であり、営農相談員については、今後も農家の皆さまと顔を合わせ、栽培技術や経営面などの相談を行ってほしい」とあいさつしました。

大豆の初検査は、富山農林振興センター南部班仲俣ひとみ班長が大豆の生育概況について、婦中営農経済センター吉沢検査員から大豆初検査の概要についてそれぞれ説明と報告を行い、今回初検査した「エンレイ」大粒211袋(30kg)の内、144袋が3等に格付けされました。

焼きいもおいしいね♪ もなみ保育園児とやきいも食事会



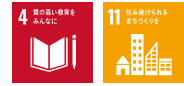
▲焼きいもを笑顔でほおぼる園児たち

婦中地区ふれあい委員会は11月13日（水）、もなみ保育園児と一緒に焼きいも食事会を開き、秋の味覚を楽しみました。

この焼きいも食事会は、ふれあい委員が木材や木炭を準備し焼き場を設置。さつまいもは10月31日（木）に開催したさつまいも収穫体験で園児自ら掘り上げたさつまいもを使用し、園児たちが一つ一つ丁寧にアルミホイルで包み、じっくり時間をかけて焼き上げました。

園児たちは、「おいしくなーれ」や「はやくはやくー」と完成を待ちわび、焼きいもを食べた園児たちは「焼きいもおいしー」と笑顔を見せていました。

親子みんなで秋のスイーツづくり♪ JAあおば女性部大山支部 調理実習



JAあおば女性部大山支部は11月27日（水）、大庄公民館で調理実習を開き、上滝保育園子育て支援センターの親子11人が参加しました。

今回の調理実習の企画は、10月17日（木）に開催したさつまいも収穫体験で収穫したさつまいもを使った「スイートポテト」や「鬼まんじゅう」、「さつまいもスティック」などと言ったこの時期ぴったりのスイーツ作り。

調理実習では、女性部員に教わりながら調理を開始し、参加した親子が真剣に、また笑顔で楽しみながら秋のスイーツ作りを行いました。



▲親子でクッキング♪ 調理実習の様子

「みんなでごはんを食べよう！」 米消費拡大運動



JAあおば女性部 大山支部・婦中支部・大沢野支部は、食農教育と米消費拡大推進を目的として、各地区のJAふれあいイベント開催に合わせて毎年恒例の「みんなでごはんを食べよう！」運動を実施しました。各支部の女性部員と生活指導員が、管内で収穫されたお米2合をイベントに訪れたお客様へ「1日3食ご飯を食べる日を増やしましょう」「ごはんを食べて元気を付けてね」と声掛けしながら手渡ししました。8月23日（土）に八尾支部でも開催されており、多くの皆さんに喜んでいただきました。



▲大山支部 11月16日（土）開催



▲婦中支部 11月17日（日）開催



▲大沢野支部 11月23日（土）開催

各地区で大盛り上がり!! ふれあい活動情報

大山地区

11/16

大山地区ふれあい委員会は、大山支店駐車場とおおぼの里やまびこ館でふれあい祭りを開催しました。

ふれあい祭りでは、おおぼ産のさつまいもを使った焼き芋や地元で収穫された野菜や豚肉をふんだんに入れた豚汁、おおぼ興産(株)で取り扱っている軽トラックや農業機械の展示、さらに子ども向けアトラクションの輪投げ、バスケットビンゴ、アンパンマン塗り絵。そして、おおぼの里やまびこ館で1,000円(税込)以上お買い上げされたお客さまへのガラボン抽選券の配布など、さまざまな企画を用意していただきました。



▲バスケットビンゴ
目指せ!パーフェクト!



▲ガラボン抽選会の様子



▲豚汁を食べて一息!

婦中地区

11/17

婦中地区ふれあい委員会と直売会婦中支部、女性部婦中支部および青壮年部婦中支部は、おおぼの里ほえみ館で収穫祭を開催しました。

収穫祭は、この時期旬を迎えたニンジンとリンゴの詰め放題や野菜鍋の販売に、女性部の大学芋と青壮年部のポン菓子販売。そして、子ども向けアトラクションのスーパーボールすくいを企画しました。

また、職員も参加し、フランクフルトや焼き鳥の販売などを用意してお客さまを出迎えました。



▲ニンジンとリンゴの詰め放題は大好評

▲フランクフルト販売の様子

▲いっぱいすくえるかな? スーパーボールすくい

大沢野地区

11/23

大沢野地区ふれあい委員会と直売会大沢野支部は、おおぼの里みのり館で収穫祭を開催しました。

収穫祭では、おおぼ産の白ネギをふんだんに使用したうどんと焼き鳥の販売や、おおぼ管内で収穫した白菜やカブ、白ネギなどの秋冬野菜を通常よりお求めやすい価格でご提供。そして、キッチンカーによるエゴマたい焼きなどの販売など、目移りする企画をご用意しました。

会場では、秋冬野菜をお求めされるお客さまやイベントを楽しまれるお客さままで賑わいました。



▲秋冬野菜の品定めをするお客さまたち



▲焼き鳥販売の様子



▲店内も大勢のお客様

八尾地区

11/23

八尾地区ふれあい委員会は、ソバ打ち体験教室を開催し、参加者やふれあい委員など28人が参加しました。

このイベントは、年1回、八尾地区そば生産協議会が栽培・収穫するソバの消費拡大を目的に開催されています。

ソバ打ち体験では、八尾地区そば生産協議会の北山久雄さんを講師として招き、北山さんによるソバ打ちの実演後体験スタート。参加者の皆さまは真剣にソバ打ちを行いました。

その後、参加者は北山さんが打たれたソバを試食し、とてもおいしそうにほおぼる姿が目映りました。



▲ソバをおいしそうに食べる参加者の皆さま



▲ソバ打ち体験の上手にできあがるかな?

▲北山講師の実演を熱心に見る参加者の皆さま

われら アグリ応援団

第27回 HOKURIKU+



▲富山湾鮭のオブジェがお出迎え



▲北陸の情報を発信する「HOKURIKU+」

連携し魅力アップ

日本農業新聞富山通信部ライター 本田 光信

「どうしてなんですか」と詰める記者たちを、「寿司といえば富山でしょうがっ！」と一喝して振り払う。石原良純さんの渾身の演技が光るムービーを見た。大阪で。

一緒に旅をするJA富山中央会の戸倉雅斗さんは「こんなコマージュナル、あったんですね」と、縦型のデジタルサインエージ（電子看板）にくぎ

「どうしてなんですか」と詰める記者たちを、「寿司といえば富山でしょうがっ！」と一喝して振り払う。石原良純さんの渾身の演技が光るムービーを見た。大阪で。

一緒に旅をするJA富山中央会の戸倉雅斗さんは「こんなコマージュナル、あったんですね」と、縦型のデジタルサインエージ（電子看板）にくぎ

「どうしてなんですか」と詰める記者たちを、「寿司といえば富山でしょうがっ！」と一喝して振り払う。石原良純さんの渾身の演技が光るムービーを見た。大阪で。

一緒に旅をするJA富山中央会の戸倉雅斗さんは「こんなコマージュナル、あったんですね」と、縦型のデジタルサインエージ（電子看板）にくぎ

「どうしてなんですか」と詰める記者たちを、「寿司といえば富山でしょうがっ！」と一喝して振り払う。石原良純さんの渾身の演技が光るムービーを見た。大阪で。

一緒に旅をするJA富山中央会の戸倉雅斗さんは「こんなコマージュナル、あったんですね」と、縦型のデジタルサインエージ（電子看板）にくぎ

「どうしてなんですか」と詰める記者たちを、「寿司といえば富山でしょうがっ！」と一喝して振り払う。石原良純さんの渾身の演技が光るムービーを見た。大阪で。

一緒に旅をするJA富山中央会の戸倉雅斗さんは「こんなコマージュナル、あったんですね」と、縦型のデジタルサインエージ（電子看板）にくぎ

「どうしてなんですか」と詰める記者たちを、「寿司といえば富山でしょうがっ！」と一喝して振り払う。石原良純さんの渾身の演技が光るムービーを見た。大阪で。

一緒に旅をするJA富山中央会の戸倉雅斗さんは「こんなコマージュナル、あったんですね」と、縦型のデジタルサインエージ（電子看板）にくぎ

「どうしてなんですか」と詰める記者たちを、「寿司といえば富山でしょうがっ！」と一喝して振り払う。石原良純さんの渾身の演技が光るムービーを見た。大阪で。

一緒に旅をするJA富山中央会の戸倉雅斗さんは「こんなコマージュナル、あったんですね」と、縦型のデジタルサインエージ（電子看板）にくぎ

さんの動画と相まって、新田知事が始めた「寿司」といえば、富山「キャンペーン」の盛り上げにひと役買っている。全国の人々が富山の寿司を食べるようになれば、富山のお米の消費量もアップするわけで、このキャンペーンが成功すれば喜ばしい限りである。

月世界や甘金丹、ほたるいのかの素干し、パパヤ桃源、ドラえもんの人形といった定番のものから、とやま和牛のカレーや入善ジャンボ西瓜グミまで、私の知る富山県の名産がほとんどそろっているように見えたから、石川、福井の商品もきつと充実しているはず。富山湾鮭のオブジェのように、石川エリアには黄色いだるまのようなマスコットキャラクター「ひやくまんさん」を置き、福井エリアには恐竜「フクイラプトル・キタダニエンス」の頭骨模型が鎮座して、いかにも北陸らしい。

最近はこの施設だけでなく、農産物の海外輸出プロモーションなど北陸3県の連携企画が増えてきた。3県にはそれぞれ異なる魅力があって、手を組めば大きな力になる。北陸新幹線の敦賀延伸も、追い風になるだろう。

親子 で 工作

ペットボトルを アップサイクル

監修：にじいろ工房

<https://ameblo.jp/nijiro-kobo/>

ペットボトルを使って学校で取り組むものとはちょっと違った、
楽しい工作に挑戦してみましょう。

軽くて割れないから
お子さんにも安心!

ハーブを植えてミニ家庭菜園にも ペットボトルテラリウム

材料

- ペットボトル(好みのサイズ)
- カッターまたははさみ
- マスキングテープ

アップサイクルとは?

捨てられてしまうごみなどに
アイデアを加えて新たな役目を
与え、一段上の姿にアップグレイ
ドさせること。親子で楽しく工作
しながら、廃材の利用法や環境に
ついてぜひ考えてみてください。

作り方

1



ペットボトルをふたの部分と底の部
分の2つに切り分けます。マスキング
テープを巻いて真っすぐ切るための
印を付けると簡単です。

完成時にふたと底がかみ合うよう、切
る部分の太さを調整しましょう。背の低
い容器を作る場合は、ペットボトルを3
等分して真ん中の部分を除きます。

2



底の部分に土と好きな植物を入れ、ふ
たをかぶせたら完成です。

テラリウム……透明な容器で動植物を育てること。

デコレーションでよりおしゃれに

アクリル絵の具で底部分に色を塗ったり、麻ひ
もをふたに巻いてグルーガンで固定するなどし
て、オリジナルテラリウムを作ってみましょう。石粉
粘土や紙粘土で作った
団子をキャップ部分に
接着して取っ手にして
もいいですね。大きめ
の木製ビーズや毛糸の
ポンポンを使ってもか
わいく仕上がります。



今月のあなたの運勢
天秤座 9/23 ~ 10/23

【全体運】 つまずきを感じたら変えどき。違和感はそのままにせず向き合ってみましょう。良い気付きを得られます。掃除が吉
【健康運】 栄養バランスの取れた食事を心がけて 【幸運の食べ物】 キウイフルーツ

作り方



1 ペットボトルに、天井から吊るすための糸をくり付けます。雲が浮いているように見せなければ、透明の釣り糸がお勧めです。糸が緩む場合はセロハンテープを貼って固定しましょう。



2 ペットボトルの中にLEDフェアリーライトを入れます。ライトの電池ケースはペットボトルの外側の目立たない位置にグルーガンで接着します。



3 電池ケースの周りを避けながら、ペットボトル全体を包むようにグルーガンで綿を接着して出来上がり。



夜はお部屋を
幻想的に

海外で大人気!

夢いっぱいの雲ランプ



材料

- ペットボトル(炭酸飲料など硬めのもの)
- LEDフェアリーライト(2m以下の短めのもの)
- グルーガン(瞬間接着機)
- グルースティック
- 綿
- 糸またはひも

※LEDフェアリーライト(電池式)は100円ショップなどでも購入可能です。

注意: LEDフェアリーライトは、壁などに接触させて飾っても発火などの問題がないように設計されていますが、ケーブルが損傷した場合は危険なこともあります。説明書の通りに正しく扱い、留守中や就寝時は忘れずにスイッチを切りましょう。

作り方



1 カッターかはさみで、ペットボトルを輪の形に切ります。マスキングテープを巻いて、真っすぐ切るための印を付けると簡単です。幅はお好みでOKですが、後でアイロンで加熱して両端を丸めるため、最初は幅5cm以上がお勧めです。お子さんに難しい場合は大人が代わりに行ってください。



2 マスキングテープを剥がしてリングの片面をアイロンに押し当てて加熱し、端をくると丸めます。もう片面も同様に丸めます。温度が低過ぎると失敗するため、必ず中温以上で加熱してください。やけどに十分注意してください。

保護者と一緒に



ぬいぐるみの
アクセサリにも!

お気に入りの色でアクセサリを作ろう オリジナルブレスレット

材料

- ペットボトル(子ども用サイズは500ml、大人用は1L)
- マスキングテープ
- アイロン
- カッターまたははさみ



3 油性ペンやマニキュアで自由に色を付けてみましょう。加熱前に色塗りをする方もいますが、ペットボトルの鋭利な切り口で手を切ったりする可能性があるため、加熱後がお勧めです。

ペットボトルの選び方

炭酸飲料などの厚めのペットボトルを使いましょう。握った際にクシャッとへこむ、水などを入れるペットボトルは加熱すると形が崩れ、うまく作れません。

JAあおば営農振興助成金

令和7年度 募集開始

JAあおば管内で就農しませんか

JAあおばグループは、あなたの就農や営農の夢を「実現」に結び付けます



生姜の妖精
あおばのジンチャン



募集締切

2月10日(月)まで

JAあおば管内における新規就農や担い手の皆さんによる
新たなチャレンジを応援します！

「JAあおば営農振興助成金」はJAあおば管内の営農振興を目的とする助成金制度です。新規就農や担い手組織・個別農家のみなさんが取り組む新規作物、新品種、新技術などへのチャレンジを応援します。

応募資格を満たし、JAあおば管内において営農に取り組むことができる方が対象となります。年度枠がありますので、期日までに応募願います。

(応募の方法)

- *応募様式：JAあおばのホームページから「JAあおば営農振興助成金実施要綱」を検索して内容を確認後、応募様式を印刷してお使いください。
- *提出期限：令和7年2月10日(月)まで(必着)
- *提出先：〒939-2376 富山市八尾町福島471-1
JAあおば本店営農経済部営農指導課(松田・前田)
076-454-3170(お問い合わせ先)
- *提出方法：持参、郵送または、(E-mail) ainoshinko@ja-aoba.or.jp まで

助成基準(要綱に記載)を満たす応募者の皆様には、後日「営農支援相談会」に参加いただきます。応募の動機や構想などについてお聞きし、計画書を作成していただきます。

JAあおばグループ

あおば農業協同組合
あおば興産株式会社
株式会社グリーンパワーあおば

JAあおばHP <https://ja-aoba.jp/>

公式アカウント情報発信中!!



HP



LINE



Instagram



今月のあなたの運勢

射手座 11/23 ~ 12/21

【全体運】運勢に乱れが。順調だったことにストップがかかるかと思えば、その逆も。やりやすいところから手を付けて

【健康運】冷えに気を付けて。ストレッチで血行促進

【幸運の食べ物】ブタン

石垣・西表・由布・竹富 宮古・池間・下地・伊良部

沖縄離島8島めぐり4日間

池間大橋 (イメージ)



旅行実施日 2025年**3月9日(日)~3月12日(水)**

旅行代金 **198,000円** (2名1室利用)
3名(1名)1室利用は別途お問い合わせください。

募集人員 **20名様** (最少催行人員15名様)

申込金 **20,000円** (旅行代金に充当いたします)

添乗員 同行して旅程管理業務を行います。

食事条件 朝3回、昼4回、夕3回

利用バス会社 東運輸、八千代バス

利用ホテル ホテルグランビューストーンThe First、ホテルブリーズベイマリーナ

申込締切日 2月14日(金) ※ただし満席になり次第締め切らせていただきます。

日次月日	行程	◎入場観光 ○下車観光(施設へは入りません) △車窓観光 ☆お買い物	食事	宿泊地
1 3/9 (日)	富山空港(7:10) → 羽田空港 → ANA便 → 石垣空港(14:40着) → 川平湾 → ホテル(17時30分着)	石垣空港(14:40着) → 川平湾 → 送迎バス → 民謡ショーをみなながらのご夕食 → ホテル	夕食	
2 3/10 (月)	ホテル(7:40) → 石垣島 → (高速船で45分) → 西表島(大原港) → 仲間川乗船場 → 水牛車で由布島へ → 竹富島 → ホテル(16時40分着)	西表島(大原港) → 西表島観光 → 遊覧船で日本最大規模のマングローブが生茂る仲間川クルーズ → 美原 → 熱帯植物園の由布島観光 → 八重山郷土料理のご昼食 → 西表島(大原港) → 竹富島観光 → 星砂の浜・水牛車で赤瓦集落散策 → 石垣島 → 島野菜とあぐー豚&石垣牛しゃぶしゃぶのご夕食 → ホテル	朝食 昼食 夕食	ホテルグランビューストーンThe First Tel: 0980-82-6161 沖縄県石垣市登野城1番地
3 3/11 (火)	ホテル(9:00) → 眺望のよい標高230mの展望台 → 石垣空港(14:45) → 宮古空港(15時15分着) → 雪塩誕生の地で雪塩を学ぶ → 池間大橋 → ホテル(17時40分着)	展望台 → パンナ公園 → 上皇上皇后両陛下がご購入されました☆石垣焼窯元 → 石垣空港(14:45) → 宮古空港(15時15分着) → 雪塩誕生の地で雪塩を学ぶ → 池間大橋 → 宮古島の海を一望 → 池間島観光 → 池間大橋 → ホテル(17時40分着) → ホテル正面 琉球の風アイランドマーケット自由散策 → ご夕食は宿泊ホテル内で和洋中のバイキングです	朝食 昼食 夕食	ホテルブリーズベイマリーナ Tel: 0980-76-3000 沖縄県宮古島市上野宮国784-1
4 3/12 (水)	ホテル(8:30) → 日本で一番長い橋△伊良部大橋 → 海とつながる神秘的池○通り池 → ☆JAおきなわあたらす市場でお買い物 → 360°見渡せる○東平安名崎 → 富山空港(20時35分着)	伊良部大橋 → 一風変わった風景の海岸△佐和田の浜 → 宮古諸島No.1さらさらビーチ○渡口の浜 → △伊良部大橋 → 美しい海を眺めながらのご昼食 → 宮古ブルーを → 富山空港(20時35分着)	朝食	

※天候・交通事情等により発着時間に変更となる場合があります。 ※後日、改めて集合・解散地および時刻をお知らせ致します。

取消料	区分	取消料(お一人さま)
		1) 21日前までに解除の場合(日帰り旅行にあっては11日目)
	2) 20日~8日前(日帰り旅行にあっては10日前)までの解除の場合	旅行代金の20%以内
	3) 7日~2日前までの解除の場合	旅行代金の30%以内
	4) 旅行開始日の前日に解除の場合	旅行代金の40%以内
	5) 旅行開始日当日の解除の場合(6を除く)	旅行代金の50%以内
	6) 旅行開始後の解除または無連絡不参加の場合	旅行代金の100%以内

契約成立後、お客様の都合により契約を解除される場合、または旅行代金が所定の期日までにお支払いがなく当社が契約を解除した場合、旅行代金に対してお一人さまにつき左記の料率で取消料または同額の違約料をいただきます。
※出発日・コース等の変更も左記取消料の対象となります。
※オプションプランおよび宿泊等各種追加料金も左記料率による取消料が利用日を基準として別途適用されます。ただし旅行開始後の取消料は100%となります。

詳しい旅行条件を説明した書面をお渡しいたしますので、事前にご確認の上お申込みください。

旅行企画・実施

観光庁長官登録旅行業第939号

株 株式会社 農協観光 中部支店

〒460-0003 名古屋市中区錦3-3-8 JAあいちビル西館9F

TEL(052)951-2124

総合旅行業務取扱管理者/三品 孝之・畔柳 豊

お申込み・お問合せ

株式会社 農協観光

富山担当 山本 有加里

TEL080-5908-8989 FAX076-428-1322

総合旅行業務取扱管理者とは、お客様の旅行を取り扱う営業所での取引に関する責任者です。この旅行契約に関し、担当者からの説明にご不明な点があれば、ご遠慮なく上記総合旅行業務取扱管理者までお尋ねください。



田んぼソムリエになろう

田んぼソムリエ●林 鷹央

「田んぼ」に来る「トンボ」

農業に関わる展示会（オーガニックライフスタイルエキスポ）で、「生物多様性」をテーマにパネルを展示しました。

決められたスペースで田んぼの生きものたちのことを紹介しなくてはならないので、何を紹介するべきかとても迷いました。田んぼとその周りの環境、地元の方々が管理をして守っている風景。それを表現できる生きものは？ということで、トンボを選びました。

トンボの写真にあえて名前は書かず、どこで生まれるか「出身」を書いてみました。意外にも田んぼで生まれたトンボより、田んぼの周辺で生まれて、田んぼに来るトンボが多いことに気が付きます。多くのトンボの種類が見られる田んぼの周りには、きれいな湧き水があったり、流れの緩やかな砂地の水路、水草が生えているような水路や小川、山林の斜面に面した土水路など、いろいろな水路があります。ヨシの生える湿地帯や管理されて水が張られた休耕田で生まれるトンボもいます。ヒシやジュンサイなどの植物が生息している池などもトンボの宝庫です。

これらを地域で貴重な風景として保全することは、トンボだけではなく、そこで育つ人間の子どもの心も育みます。大人になっても「原風景」として心に残る懐かしさだったりするのです。



空飛ぶ虫の王者・オニヤンマは湧き水と深い関係がある



出展時の「田んぼに来るとんぼ」のポスター

なくそう食品ロス

食品ロス問題ジャーナリスト●井出留美

餅

「餅」というとお正月のイメージですが、2014年4月ごろに岩手県一関市へ行ったとき、飲食店で何種類もの餅が出てきて驚きました。「餅膳」といって、あんこ餅やすんだ餅、くるみ餅、ごま餅、納豆餅など、9種類ぐらいの味付けの違う餅を楽しむことができます。

一関市では、農作業や季節の節目、入学式や卒業式、冠婚葬祭など、さまざまなきに餅つきをしてきました（一関市公式観光サイトより）。江戸時代、一関地方を治めていた伊達藩の命で、毎月1日と15日に餅つきをして神様にお供えする習慣がありました。神様には白い餅を供える一方、貧しい農民が食べるのは、くず米に雑穀を混ぜた「しいなもち」。これをなんとかしておいしく食べようと工夫したことが、独自の「餅」文化を広めたのだそうです。

昔は「鏡開き」といって、お供えした鏡餅を1月11日に下ろし、たたいて割って食べる習慣がありました。2段に重ねた餅の丸い形が昔の銅鏡に似ているから「鏡」だそうで、「割る」という言葉は縁起が悪いので「開く」という言葉を使ったとのこと（農林水産省公式サイトより）。

今ではパック入りの切り餅や丸餅をスーパーで買う人も多いかもしれませんね。サトウ食品株式会社は、それまで15カ月だった餅の賞味期限を2016年より24カ月まで延長し、食品ロスの削減に貢献しました。どのような工夫をすることで賞味期限を伸ばしたのでしょうか？

小さな餅をくるむ包装材に、酸素を吸収して水分の蒸散を抑えるフィルムを使用しました。それにより、外からの酸素の浸入を防ぎ、餅の水分を保てるようにしたのです。

以前は鮮度保持剤を入れていましたが、このフィルムを使うことで鮮度保持剤は不要となり、ごみも分別しやすくなりました。このような企業努力のおかげもあって、食品ロスも少しずつ減っているのです。



おたよりコーナー

テーマ

2024年の思い出



今年の思い出は初めて大相撲観戦に行ったことです。名古屋場所を観戦し、とても臨場感があり、楽しいバスツアーでした。来年はぜひ朝乃山の応援に行きたいと思えます。
(大沢野地区 ヒオウさん)

2024年の思い出第1位…能登半島地震↓こんなに怖い思いをしたのは初めてです。第2位…家族全員新型コロナウイルスに感染↓高熱と喉の痛み、長引く咳でとても大変な思いをしました。第3位…今年もおいしい野菜がたくさん収穫できました。
(婦中地区 シンバにゃんさん)

娘夫婦と旅行に行ったことです。たくさん思い出ができ、嬉しかったです。来年も計画を立てているので、それまで元気に過ごしたいですね。
(大沢野地区 ベンジャミンさん)

写真の個展です。たくさんの人々に見てもらいました。いろいろな方々のご署名ありがとうございました。
(大山区 フクロウさん)

1月1日に能登半島地震におどろき、夏の長い暑さにおどろき、物価の高さにおどろき…おどろきの1年でした。(思い出ですかね?)
(八尾地区 雪ん子さん)

とある晴れた秋の日に、薬勝寺池の周りを娘と散歩しました。池の周りをひと回りするコースを歩いていると、ふと池のほとりで立ち止まってしまふほど、キレイな紅葉と池に写った景色が、秋の日にステキな1枚になりました。
(婦中地区 チヨコさん)

なんとといっても元旦に襲ってきた「能登半島地震」。災害が少ない富山県民もビックリ!! 私たちはなに不自由なく日常生活を送っているが、電気や水がこないという事は考えられない。ライフラインの突然の破壊は…。とにかく、一日も早い復興を祈るばかりです。そして日頃からの備えがいかに大切か!! です。
(大沢野地区 くりさん)

担 私も能登半島地震には驚きました。地震が起きた際に、私の兄弟が必死に机の下に身を隠している姿が、つい滑稽に見えてしまいました。そんな事は全く無く、命を守るために大切なことです。一日も早い復興を願うばかりです。

好きなプロ野球の試合を見に行けたこと。生で見た試合で勝ってくれど本当に嬉しいです!! 目指せNO.1!!
(婦中地区 おっちゃん)

担 とても良いですね! 私も応援しているプロ野球球団がありまして、たまに球場まで応援に行くのですが、私が行くと必ず負けてしまうのです。どうしてなのでしょうか…?

2024年の思い出は、私を含め5人姉妹で行った氷見です。母の命日に5人で集まり、海岸沿いの民宿に泊まりました。1人は車いすのため、多少の不便はありましたが、そこはやはり姉妹で協力して乗り切りました。小さい頃の思い出話で盛り上がり、喧嘩は二度もありません。もう高齢なのでお互いに健康に気遣いながら、集まった事に感謝しつつ、楽しいひと時を過ごしました。
(大沢野地区 Yohjiさん)

担 皆さまから2024年の思い出についてたくさん応募いただきました。私の2024年の思い出は、能登半島地震…広報担当を担当させていただいた事…下道旅行で本州1周を達成した事…いっぱいありすぎて、紹介しきれないです笑

フリートーク

大山区のふれあいイベントでニンジンの詰め放題をしました。たくさん野菜を食べて寒い冬を乗り切りたいです。
(大沢野地区 宮崎 恵さん)

畑にある柿の木に大きな柿がなり、自然の恵みを皆さんにおすそわけしました。
(婦中地区 よーちゃん)

去年の秋頃から猿が家の前とか畑に出てくるようになり、バクチクで追っ払い、気を付けるようにしています。
(大沢野地区 杉田 イミコさん)

担 猿の進撃が止まりません。私の家の近くでも、とうとう猿が発見されました。今まで以上に気を付けないといけませんね。

4月に富山県動物管理センターから猫をもらってきました。サバトラのオス。推定6才で、体重が7キログラムあります。今では、「生まれてからずっとこの家にいます。オレがこの家の主」のような態度で、ソファでくつろいでいます。
(大山区 宮本 美佐子さん)

チャレンジ! 頭の体操



穴ぼこ熟語パズル

問題

全部の熟語を漢字で書くと、リストの漢字が1つ余ります。その漢字は何? 出題●ニコリ

解き方

熟語の読み方が並んでいます。読み仮名はどれも5文字ですが、2文字目と4文字目を隠してしまいました。残った文字から推理して、熟語を漢字で書きましょう。漢字はリストにあるものを1回ずつ使ってください。「ツ」や「ヤ」などは「ツ」や「ヤ」などと同じに考えます。

フ□ン□ク→□□□
 ク□ウ□ン→□□□
 ワ□シ□ウ→□□
 ラ□テ□カ→□□□
 イ□ア□マ→□□

例題

タ□ジ□ウ→□□
 ト□ヨ□ツ→□□□
 エ□カ□ワ→□□□

タ□ジ□ヨウ→卓上
 ト□ヨ□ツ→図書室
 エ□カ□ワ→英会話

リスト 英会室書上図体卓話

答え 体

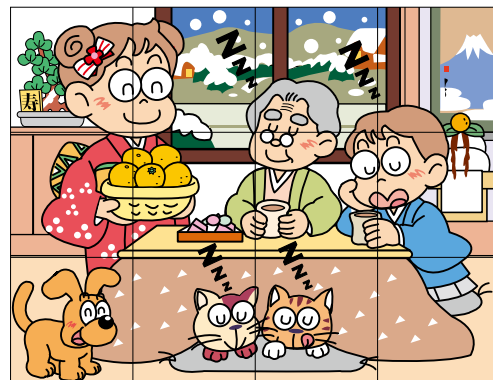
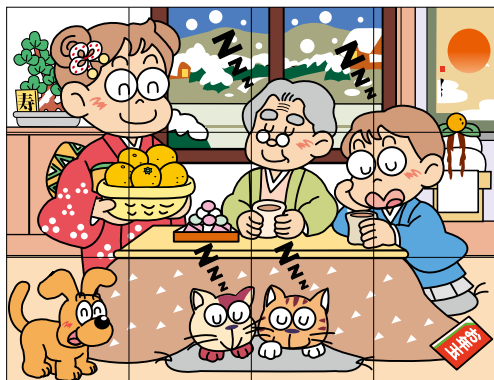
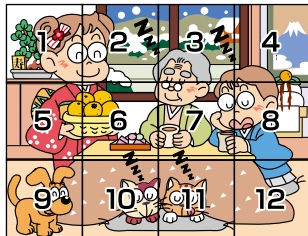
リスト

家 楽 句 章 人 石 天
 点 頭 読 婦 服 福 腕

まちがいさがし

右のイラストには左のイラストと違う部分があります。間違っている部分を左下の枠内の数字で探しましょう。

出題・イラスト: 酒井栄子



穴ぼこ熟語パズル・まちがいさがし 応募要項

ハガキに必要事項を明記して、**1月10日まで**にお送り下さい。正解者の中から抽選で**10名**の方に農協全国商品券(全農)をお届けしますので、多数のご応募お待ちしております。なお、**当選者は2月号にて**お知らせします。

裏面

- ①穴ぼこ熟語パズル答え
 ②まちがいさがし答え
 ③〒・住所 ④氏名・年齢 ⑤電話番号
 ⑥意見・要望や身近にあったできごと、情報のほかに募集テーマ「**2025年の目標**」をお寄せ下さい。
 「おたよりコーナー」で紹介させていただきます。
 ※収集した個人情報については、当JAで厳重に管理し、他の用途には使用しません。

郵便はがき
 85円切手 939-2376
 JAあおば 八尾町福島 471-1
 人事総務課 行

クイズ当選者(12月号)

応募総数 67通
 (内正解者 54通)

- ★大沢野地区 やっちゃん様 植野 裕也様
 ★大山地区 いしちゃん様 中川 祐吉様
 ★婦中地区 高田 京子様 大澤 恵美子様
 ★八尾地区 すずらん様 竹森 秋子様
 ★山田地区 ま〜ちゃん様 田島 真須美様

前月穴ぼこ熟語パズル正解

スミダガワ→隅田川
 スノモヨウ→裾模様
 ハナバサミ→花鋏
 ラツカサン→落下傘
 イシダタミ→石畳

前月まちがいさがし正解



- 1…流れ星がない
 4…靴下の模様が違う
 7…袋が破れている
 8…帽子の先の向きが違う
 10…リボンが長い

答え 炭

正解者の中から抽選で
10名様にプレゼント!



表示金利 2024年 2025年
適用期間 9/2(月)~2/28(金)

農家組合員の方はもちろん
農家以外の方もご利用いただけます

スマホ&check!
パソコンからでも
お申込み可能!

JAバンク

10年間変わらない金利で安心!

JA住宅ローン

10年固定金利特約型(保証料込)

店頭金利

年0.80%

(保証料込)

＜ご参考＞
3年固定金利(保証料込)年0.60%
5年固定金利(保証料込)年0.75%

新築 他行からの借換
リフォーム 借換
中古物件購入

3大疾病保障特約付団信は金利に0.1%上乗せ
(※実行日時時点で18歳~50歳の方がご加入できます)

こんなにお得なJA住宅ローン5つのメリット

- 保証料が金利に含まれるので初期費用が抑えられる!
- 一部繰上げ返済および再度固定選択の手数料が無料!
- 全国のJAバンクATMでの入出金手数料が終日無料!
- 他行でご利用中のローン(自動車ローン・教育ローン等500万円まで)家電・家具購入資金(上記のローン借換資金とは別に200万円まで)をお借入金額に合算できる!
- お申込時かご契約時のいずれか低い方の金利を適用!

お取引の流れ(例) お申込み > 審査 > ご融資決定 > ご契約日
いづれか低い方の金利

表示金利は原則3ヶ月毎に見直しします。(金融機関等の変化によっては、期中に見直しさせていただく場合もございます。)

年金 ローン

JAバンク

休日相談会

年金やローンでお困りの方はJAあおばへ!

【開催日・開催場所】
毎月第2土曜日 9:00~12:00
・大沢野支店
・婦中支店・八尾支店

お客様のニーズに合わせたご相談をお受けします!
予約優先 予約された方を優先した受付致します。

お待たせしない様、事前にご予約を賜っております。お近くの支店までご連絡ください。

JAあおば 詳しくは下記JAあおば各支店窓口までお問い合わせください

本店 ☎076-454-3181 富山市八尾町福島471-1	大沢野支店 ☎076-467-2321 富山市上大沢6-1559-2	大山支店 ☎076-483-1411 富山市田島6-6-1	婦中支店 ☎076-469-5311 富山市南中町引掛947-1	八尾支店 ☎076-455-2131 富山市八尾町井田444	山田出張所 ☎076-457-2211 富山市山田中村944
--------------------------------------	--	-------------------------------------	--	--------------------------------------	--------------------------------------

◆◆令和6年分の確定申告のお知らせ◆◆

書かない確定申告 マイナンバーカードでe-Tax

作成コーナー
確定申告書の作成はこちら

スマホで「e-Tax」5つのメリット!

- 自宅から申告可能
- 確定申告期間 24時間利用可能
- 添付書類 提出不要
- 申告書がデータで取得可能
- 早期還付 (3週間程度で還付)

※一部の書類を添付します
※メンテナンス期間を除きます
※書面提出の場合は1か月~1か月半程度で還付

確定申告書の作成方法は動画でチェック!



国税庁ホームページの便利な機能!

確定申告書等作成コーナーなら金額等を入力するだけで自動計算で申告書が完成!

マイナポータル連携で控除証明書等のデータが自動入力できる! ※ご利用には事前準備が必要です

チャットボット「税務職員ふたば」
質問をメニューから選択するか、入力するとAI(人工知能)が自動回答

歌壇

選者：長岡 瑩子

【歌壇投稿】

毎月20日まで、〒939-2372 富山市八尾町館本郷1324 長岡瑩子宛
はがき1枚に2首、FAXはA4用紙に2首、FAX 076-454-2751宛

初選挙親と連れ立ち孫娘背を見て学ぶ大人の一步

評 選挙をするのが、まず大人への第一歩、親の背を見て娘は育ち行かれます。

北野 都

四才児「あいしてるよおやすみ」と「ウアオーひーばーねむれないよー」 広川 照子

評 曾孫さんの可愛さが良く出ています。「あいしてるよ」と云ったのはおばあちゃんの方でしょうか。

秋晴れに金時薩摩芋掘りて孫の歓声空に響けり 丸山 忠正

評 この歌も孫歌ですが、孫歌は余り成功しないと言われるますが、この歌は「空に響けり」がとても良かったと思います。

行水し窓開け放ち蚊帳に寝し子どもの頃の夏は優しき 大上 正弘

各々の込めし想いと情熱が空間に充ちし秋の書展 島 由美子

ゴソゴソと心地良きかな耳搔きの幼き頃の膝の温もり 葛原 誠

農道で見つけし四つ葉押し花に安産願う小春日和よ 藤井久美子

枝重くしなり柿の実たわわなり奥山の主に届けたき秋 老月 一枝

骨壺の夫と共に見る立山こんな日までも我は晴れ女 谷井 昭美

いろり火に栗焼きくれし亡き母のガサガサの指想う日暮れ時 岡本 薫

カメムシに刺されしりんごは哀れなり暖冬なれば果実は泣きぬ 水上 研二

初めての名刺交換おどおどと県外研修上司に連れられ 笹川 照子

神通川の川岸一面白くして芒は冬の訪れ告げり 高澤 洋子

風を切る車の窓に舞い込んだ金木犀の秋告げる香り 前田 明海

白い苺甘くてみんなびつくりすその名を問えば「天使の苺」と 深山 和子

水好む里芋畑にひと川を秋には丸き実を掘り上げる 前山 茂樹

神棚へ手土産供えて神送り仲間を連れて遠き出雲へ 松田 光枝

娘と旅し思わぬ出会い尊富士チャンスと頼みスマホに納まる 福田美智子

ふくらぎを買ひし人あり神送り赤飯そなえる十月晦日 杉林けい子

海越えて今年も来たり白鳥の群先頭の勇者誉めてやりたし

選者

人事異動

人事異動が発令されましたので、ご案内致します。

令和6年12月1日付

新役職名

氏名

旧役職名

株式会社セレモニーあおば

(編註)

阿折 清春

新規採用

理事会だより

令和6年11月26日

附議事項

1. 出資金減口申込について
2. 固定資産(土地)の取得について
3. 公印管理規程(別表)の一部変更について
4. 農林中央金庫Tier2適格期限付劣後ローンの対応について
5. 令和6年度上半期監事指摘事項顛末報告について
6. JAあおば「営農振興助成金」の要綱・要領について

報告事項

1. 月次財務報告及び事業実績について
2. 令和6年度余裕金第4四半期運用方針について
3. 自主検査結果報告について
4. ALM委員会報告について
5. その他

1月行事予定表

24日☉ 定例理事会

支店

11日☉ 休日相談会(大沢野・婦中・八尾各支店)

20日☉ お客様感謝デー

女性部

婦中支部

9日☉ レインボー体操

23日☉ 場所：婦中営農経済センター

八尾支部

4日☉ 七草セット作成

5日☉ 場所：八尾営農経済センター

直売所

毎週水曜日 ポイント2倍デー



毎週木曜日 ソフト50円割引



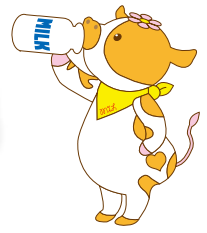
農業機械センター

土・日・祝日 休み





牛乳をもっと食卓に
おいしい
ミルクレシピ



煮汁まで飲み干せる、やさしい味

ミルクふろふき大根

出典●JミルクWEBサイト「ミルクレシピ」

大根…8cm(300g)
にんじん…小1本(100g)
大根の葉…少量

材 料 (2人分)

作 り 方

- ①大根は2cm幅に切って皮をむく。にんじんは皮をむき、長さを半分に切って縦半分に切る。
- ②鍋に湯約1Lを沸かし、①を入れ、10分間ゆでる。煮上がり間際に大根の葉も入れてサッとゆで、ざるにあげて手早く冷ます。
- ③鍋にAを入れて中火にかけ、煮立つ直前に大根、にんじんを入れる。水で濡らした紙タオルで落としぶたをし、弱火にして20分間煮る。
- ④小鍋にひき肉を入れて広げ、そのまま中火にかける。半分ほど色が変わったら2分ほど炒める。Bを混ぜ合わせて加え、弱火でとろみがつくまでよく混ぜながら煮る。
- ⑤器に③をスープごと盛って④をかけ、②の大根の葉を添え、ゆずの皮のせん切りを散らす。

A

牛乳…300ml
水…50ml
みりん…大さじ1
塩…小さじ1/4
豚ひき肉…100g

B

牛乳…100ml
みそ…40g
砂糖…大さじ2
かたくり粉…小さじ1
こしょう…小さじ1/4
ゆずの皮…適量

JAあおばのおススメ商品紹介

えごま油

低温圧搾法でじっくり丁寧に搾ったえごま油です。
ドレッシングや料理の味付けに適しています。
出来上がった料理に振り掛けると、えごまの風味が
広がり、さらに美味しく召し上がれます。

【容量】 110g

金額：1,800円 (税込み)

販売場所

あおばの里みのり館
あおばの里やまびこ館
山田出張所

あおばの里ほほえみ館
八尾宮農経済センター



あ と が き

新年明けましておめでとうございます。本年も変わらぬご愛顧をよろしくお願い申し上げます。
というわけで、早くも年末年始を迎えました。皆さまいかがお過ごしでしょうか。
今後もより一層、広報誌を通して皆さまに楽しんでご拝読いただける情報を提供できればと思います。(山田)