



JJAあおば担い手連絡協議会を開催しました(詳しくは4ページをご覧ください。)

私たちの農業コミュニケーション情報誌

# あおば



特集

空き巣や強盗から命と財産を守る 住まいの防犯



●発行・編集/あおば農業協同組合 人事総務課  
〒939-2376 富山県富山市八尾町福島471-1  
TEL 076-454-3175 FAX 076-454-3043

●JAホームページ <https://ja-aoba.jp/>

Instagram

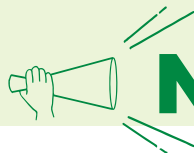


LINE



HP





## ブランド化に向けて3議案が可決承認される JAあおば花き出荷組合通常総会



▲シャクヤク株の増殖方法を紹介する宮崎普及指導員

JAあおば花き出荷組合は1月28日（火）、本店で令和6年度通常総会を開き、組合員35人が参加しました。開会冒頭のあいさつで出町治雄組合長は「シャクヤクの販売実績は年々上昇傾向にあり、令和6年度も過去最高を記録した。令和7年度もこのまま実績を伸ばし続け、ブランド化に繋げていけるよう頑張りましょう」と、参加された組合員たちへ強く呼びかけました。

通常総会は、令和6年度事業報告や、令和7年度事業計画（案）など3議案が可決承認されました。

その後、研修会を開催し、富山農林振興センター宮崎美樹普及指導員から「シャクヤク株の増殖方法について」という題目で講演が開始。県外産地の増殖方法について詳しく解説があり、参加した組合員は真剣な面持ちで研修会に臨みました。

## JAあおば白ねぎ出荷組合通常総会 生産量の増加を目指して



JAあおば白ねぎ出荷組合は1月30日（木）、本店で令和6年度通常総会と反省会を開き、組合員や役職員など20人が参加しました。

開会に先立ち、西村文夫会長は「令和6年度は高温多照による天候不順で白ねぎの生産量は減少した。次年度は、生産量の増加を目標に、今一度頑張りましょう」とあいさつしました。

通常総会は、令和6年度事業報告や、役員改選（案）など3議案が可決承認されました。

その後、反省会を開催し、富山農林振興センター林斐主任普及指導員から播種後から収穫前までの栽培管理における注意点や、近年問題となっている白絹病に効果のある殺菌剤の試験結果などを説明。参加した組合員は、熱心に耳を傾けました。



▲あいさつする西村組合長

協力の力		(1月末現在)	
		前月比	
正組合員数	6,462 人	-6	
准組合員数	7,426 人	7	
出資金残高	3,320,591 千円		
貯金残高	115,118,627 千円		
貸出金残高	13,614,325 千円		
長期共済保有高	23,212,571 万円		
年金共済保有高	232,047 万円		
購買品供給高	1,428,318 千円		
販売品取扱高	3,792,531 千円		

お知らせ	16
歌壇/理事会だより	15
お知らせ information	14
チャレンジ!頭の体操	13
おたよりコーナー	12
窓/厚生連だより	11
みんなのSDGs	10
特集 空き果や強盗から命と財産を守る 住まいの防犯	8
われらアグリ応援団	7
あなたもチャレンジ!家庭菜園	6
お知らせ	5
Monthly あおば	4
News Topics	2

私たちの農業コミュニケーション情報誌

# あおば



Vol.289



## 無病息災を願って 春の七草初出荷



▲完成した七草セットとにこやかにほほ笑む女性部員

女性部員は「今年も新鮮な地元の七草を食べて、元気に楽しく過ごしてほしい」と話されました。

JAあおば女性部八尾支部は1月4日（土）、無病息災を願い正月7日に食べる七草粥に使う「春のオリジナル七草セット」をあおばの農産物直売所に初出荷しました。

同支部では、女性部員が真心を込めて採取・栽培した野菜を使用し、毎年オリジナル七草を作り出荷しています。

今年の「春のオリジナル七草セット」は、採取した六草、せり、なずな、ごぎょう、はこべら、すずな、すずしろにJAあおば特産のにんじんを加えて七品種にしています。

今年は約400袋を市場とあおばの直売所に出荷しました。

## 華やかな正月飾りを作成 フラワーアレンジメント教室



JAあおば女性部大山支部は12月27日（金）、大山営農経済センターでフラワーアレンジメント教室を開催し、上滝保育園子育て支援センターの親子や女性部大山支部の部員など35人が参加しました。

教室では、用意された正月用のマツやセンリョウ、葉牡丹、カスミソウなどの和洋の花材を組み合わせた正月飾りを、思い思いに作成しました。

参加者は「とても楽しかったです」「きれいな花々を自由に自分らしく作ることができました」など笑顔で話されました。



▲きれいな正月飾りと一緒に記念撮影♪

## あおば産大豆を使ってレッツ味噌づくり♪ JAあおば女性部婦中支部



JAあおば女性部婦中支部は1月21日（火）、婦中営農経済センターであおば管内産の大豆を使用した味噌づくりを行い、女性部員18人が参加しました。

味噌づくりでは、厚生産業株式会社の木村英幸講師指導のもと、参加者で大豆と塩麴を混ぜ、機械でミンチ状にし、部員が持参した容器に移しました。完成した味噌は、約半年間ほど熟成させ、各ご家庭で調理に使われます。

女性部員は「今年も上手く味噌を仕込めた。家で料理するのが楽しみ」と笑顔を見せました。



▲大豆と塩麴を混ぜ入れる部員

## やまびこ館イベント! 温か「ぜんざい」で心も身体もポッカポカ♪



▲冬季定番「ぜんざい」の無償提供

農産物直売所あおばの里やまびこ館で1月18日（土）、販売イベントの「サンサンSaturday」を開催し、大勢のお客で賑わいました。

イベントでは、味付けこんにやくや農事組合法人味彩おおよまと栄養士が共同開発した栄養満点のおむすび、大人気商品のしょうがごはん、米粉を使った米粉ロールなどのスイーツを特価で販売。さらに、紅はるかを使用した甘くておいしい焼き芋の販売を企画して、お客様をお出迎えしました。

冬定番の「ぜんざい」の無償提供

もあり、お客さまは、心も身体もポッカポカになりながら、イベントを楽しまれました。



▲イベントに参加した大勢のお客さま

あおばグループの日々の業務や活動をご紹介します。

## 第2回JAあおば担い手連絡会議開催 『深掘り解消』による生産目標達成を目指して



▲今会議のテーマである『深掘り解消』を踏まえ、あいさつを述べる柞山組合長

JAあおば管内の担い手農家、集落営農、法人組織などで組織する「JAあおば担い手連絡会議」の2回目となる会合が1月22日（水）、本店で開催され、関係者90人が参加しました。

連絡会議では、柞山組合長から、7年産米の生産について「『深掘り解消』を図り、主食用米の生産目標を達成しよう」とあいさつがあり、その後、舟津克彦営農経済部長などから令和7年度の営農方針（案）や営農振興助成金の概要について、また、富山市農林水産部から経営所得安定対策等に係る施策や、担い手への関心が高い水田活用直接支払交付金における畑地化事業などについて説明があり、担い手の皆さまは知見を広げました。

## 農事座談会事前説明会 令和7年度事業などについて確認



▲令和7年度営農方針を説明する舟津部長

JAあおばは1月29日（水）、本店で農事座談会に先立ち事前説明会を開催し、座談会での伝達事項などを確認しました。常勤・非常勤役員や職員など、58人が参加しました。

同会は、当年度の事業実績や来年度の事業計画を役員で再確認し、2月に開催される農事座談会での伝達事項を共有することを目的に毎年開催しています。

舟津克彦営農経済部長をはじめとする営農経済部の職員からは、令和7年度の営農方針や、つくばSD2号の生産面積拡大におけるポイント、令和7年1月から募集が開始されたJAあおば営農振興助成金の概要について説明がありました。また、笹倉寿夫総務部長からは令和6年度の事業実績について、田村善光建設委員会事務局からは本店建設に関するスケジュールについて説明が行われました。



JAあおば年金友の会会員限定企画

# 春爛漫大藤まつりと ゆったり伊香保温泉 2日間

**旅行実施日** 2025年 **4月24日(木)～4月25日(金)**

**旅行代金** **58,000円** (2名1室利用)  
**55,000円** (3名1室利用)  
**54,000円** (4～5名1室利用)

**募集人員** **60名様** (最少催行人員30名様)

**添乗員** 同行して旅程管理業務を行います。

**食事条件** 朝1回、昼2回、夕1回

**利用バス会社** 新富観光サービス

**利用ホテル** ホテル天坊

**申込締切日** 2025年4月3日(木)  
 ※ただし混席になり次第締め切らせていただきます。

ホテル天坊(イメージ)

伊香保温泉石段(イメージ)

日次月日	行程	食事
1 4/24 (木)	<b>出発</b> 7:00発 JAあおば管内 ― 北陸道 ― 小千谷名物へぎそば わたや ― 関越道 12:00着/13:00発 2年連続日本一で有名な道の駅を見学 道の駅 川場田園プラザ ― 伊香保温泉 …… 伊香保温泉名物の石段など自由散策 14:30着/15:30発 16:30着 ④ダウンバスもあります	へぎそば発祥のお店 ④ ⑤ ⑥ ⑦ ⑧ ⑨ ⑩ ⑪ ⑫ ⑬ ⑭ ⑮ ⑯ ⑰ ⑱ ⑲ ⑳ ㉑ ㉒ ㉓ ㉔ ㉕ ㉖ ㉗ ㉘ ㉙ ㉚ ㉛ ㉜ ㉝ ㉞ ㉟ ㊱ ㊲ ㊳ ㊴ ㊵ ㊶ ㊷ ㊸ ㊹ ㊺ ㊻ ㊼ ㊽ ㊾ ㊿
	<b>【宿泊】</b> 伊香保温泉 ホテル天坊 TEL : 0279-72-4489 〒377-0196 群馬県渋川市伊香保町伊香保396-20	
2 4/25 (金)	ホテル ― 休憩 ― あしががフラワーパーク ― 果実の里 原田農園でいちご狩り 8:30発 10:00着/12:00発 大藤まつり観光と昼食(お弁当) やよいひめ・かおり野 30分食べ放題 ④ ⑤ ⑥ ⑦ ⑧ ⑨ ⑩ ⑪ ⑫ ⑬ ⑭ ⑮ ⑯ ⑰ ⑱ ⑲ ⑳ ㉑ ㉒ ㉓ ㉔ ㉕ ㉖ ㉗ ㉘ ㉙ ㉚ ㉛ ㉜ ㉝ ㉞ ㉟ ㊱ ㊲ ㊳ ㊴ ㊵ ㊶ ㊷ ㊸ ㊹ ㊺ ㊻ ㊼ ㊽ ㊾ ㊿	④ ⑤ ⑥ ⑦ ⑧ ⑨ ⑩ ⑪ ⑫ ⑬ ⑭ ⑮ ⑯ ⑰ ⑱ ⑲ ⑳ ㉑ ㉒ ㉓ ㉔ ㉕ ㉖ ㉗ ㉘ ㉙ ㉚ ㉛ ㉜ ㉝ ㉞ ㉟ ㊱ ㊲ ㊳ ㊴ ㊵ ㊶ ㊷ ㊸ ㊹ ㊺ ㊻ ㊼ ㊽ ㊾ ㊿
	④ ⑤ ⑥ ⑦ ⑧ ⑨ ⑩ ⑪ ⑫ ⑬ ⑭ ⑮ ⑯ ⑰ ⑱ ⑲ ⑳ ㉑ ㉒ ㉓ ㉔ ㉕ ㉖ ㉗ ㉘ ㉙ ㉚ ㉛ ㉜ ㉝ ㉞ ㉟ ㊱ ㊲ ㊳ ㊴ ㊵ ㊶ ㊷ ㊸ ㊹ ㊺ ㊻ ㊼ ㊽ ㊾ ㊿	④ ⑤ ⑥ ⑦ ⑧ ⑨ ⑩ ⑪ ⑫ ⑬ ⑭ ⑮ ⑯ ⑰ ⑱ ⑲ ⑳ ㉑ ㉒ ㉓ ㉔ ㉕ ㉖ ㉗ ㉘ ㉙ ㉚ ㉛ ㉜ ㉝ ㉞ ㉟ ㊱ ㊲ ㊳ ㊴ ㊵ ㊶ ㊷ ㊸ ㊹ ㊺ ㊻ ㊼ ㊽ ㊾ ㊿

※天候・交通事情等により発着時間が変更となる場合があります。 ※後日、改めて集合・解散地および時刻をお知らせ致します。

取消料	区分	取消料(お一人さま)
取消料	1) 21日前までに解除の場合(日帰り旅行にあっては11日目)	無料
	2) 20日～8日前(日帰りにおいて10日前)までの解除の場合	旅行代金の20%以内
	3) 7日～2日前までの解除の場合	旅行代金の30%以内
	4) 旅行開始日の前日に解除の場合	旅行代金の40%以内
	5) 旅行開始日当日の解除の場合(6を越す)	旅行代金の50%以内
	6) 旅行開始後の解除または無連絡不参加の場合	旅行代金の100%以内

契約成立後、お客様の都合により契約を解除される場合、または旅行代金が所定の期日までにお支払いが無く当社が契約を解除した場合、旅行代金に対してお一人さまにつき左記の利率で取消料または滞返の滞り料をいただきます。  
 ※出発日・コース等の変更も左記取消料の対象となります。  
 ※オプションプランおよび宿泊等各種追加料金も左記利率による取消料が利用日を基準として別途適用されます。ただし旅行開始後の取消料は100%となります。

詳しい旅行条件を説明した書面をお渡しいたしますので、事前にご確認の上お申込みください。

旅行企画・実施

観光庁長官登録旅行業第939号

**株 式 会 社 農 協 観 光 中 部 支 店**

〒460-0003 名古屋市中区錦3-3-8 JAあいちビル酒造9F

TEL(052)951-2124

総合旅行業務取扱管理者/三品 孝之・野嶋 直

JA事業のお申込み・お問合せ

お申し込みやお問い合わせは、  
**JAあおばの各支店・出張所まで**

**JAあおば**

総合旅行業務取扱管理者とは、お客様の旅行を取り扱う業務での取引に関する責任者です。この旅行契約に関し、担当者からの説明にご不明な点があれば、ご連絡なく上記総合旅行業務取扱管理者までお尋ねください。



# ピーマン 整枝、追肥、灌水、剪定で長期収穫

園芸研究家 ● 成松次郎

トウガラシのうち、辛味のない肉厚の楕円（だえん）形のがピーマンです。また、パプリカと呼ばれているものは、赤、黄、橙（だいだい）などの着色した完熟果を収穫する品種です。高温性で暑さに強く、病害虫が少ないので栽培しやすい野菜です。

【品種】ピーマンの育苗期間は70〜80日と長いので、苗の購入が便利です。品種を特定することが難しいですが「京まつり」（タキイ種苗）、「翠玉」号（サカタのタネ）などが良いでしょう。【良い苗の選び方】良い苗は、①本葉8〜10枚で、双葉が付いている②茎が太く節間が短くしっかりしている③葉が緑色でつやがある④一番花のつぼみが付いている⑤病害虫のないもの、です（図1）。

【畑の準備】植え付け2週間前に、1平方m当たり苦土石灰100gをまいて土とよく混ぜておきます。1条植えの場合は1週間前に幅70cm程度の栽培床を作り、中央に幅30cm、深さ20cmの溝を掘り溝1m当たり化成肥料（NPK各成分10%程度）200gと堆肥2、3kgを施しておきます（図2）。

図1 良い苗の選び方

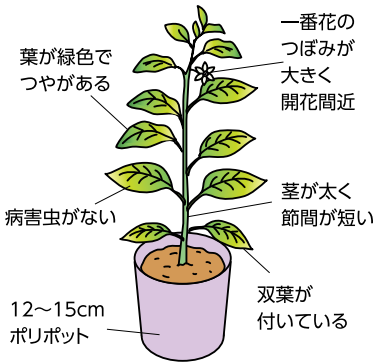


図2 畑の準備

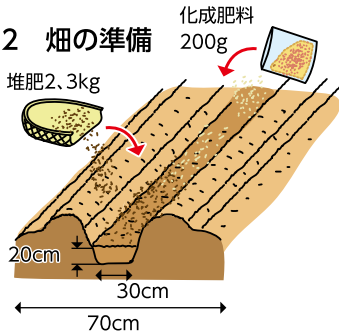


図3 植え付け

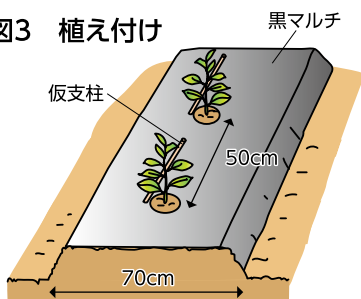
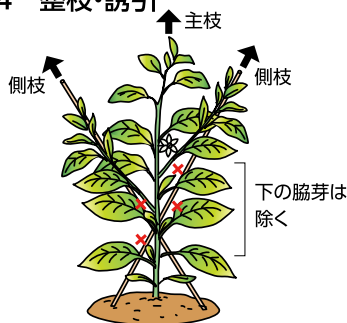


図4 整枝・誘引



【植え付け】晩霜の恐れがなくなった後、株間50cm程度で植え付けます。あらかじめ黒のポリフィルムでマルチをし、地温を高めておきます（図3）。【整枝・誘引】植え付けと同時に仮支柱を斜めに挿し、株を支えます。一番花が着果すると、脇芽が伸びてくるので、一番花のすぐ下から出る勢いの良い2本の側枝を残し、他は取り除き3本仕立てにします。そして、一番花より下の脇芽は早めに摘み取ります（図4）。なお、一番花は着果負担があるため、開花中に摘花します。その後、主枝または側枝に沿って1m以上の支柱2、3本を交差させて誘引・固定します。

【追肥・灌水（かんすい）】収穫が始まる頃から、マルチフィルムの裾をめくり、1平方m当たり（約4株分）化成肥料50g程度を株元にまき、土寄せします。その後、半月置きに畝の裾に同量を収穫中休みなく与えます。根張りが浅く、乾燥に弱いので夏場は毎日灌水しましょう。【剪定（せんてい）】盛夏になると、枝が込み合い、葉が茂って果実への日当たりが悪くなってきました。そこで、この頃に重なった枝を剪定します。【病害虫防除】アブラムシにはマラソン乳剤、アディオソ乳剤などの登録農薬で防除します。【収穫】開花後15〜20日、30g程度のつやのある若い果実を収穫します。

栽培カレンダー（ピーマン）

	4月	5月	6月	7月	8月	9月	10月	11月
冷涼地			▲	—	■			
中間地		▲	—	■				
暖地	▲	—	■					

▲ 植え付け — 生育 ■ 収穫



# われら アグリ応援団

## 第29回 「外国人客」対応は待ったなし

日本農業新聞富山通信部ライター 本田光信



▲富山市内から撮影した立山連峰



▲JAあおば管内から望む立山連峰



▲「スピード感が必要」と語る富山市長

新年を迎え、明るいニュー  
スが飛び込んできた。米紙が  
2025年に行くべき世界の旅  
行先52カ所を発表し、その30番  
目に富山市が選ばれたのであ  
る。

米紙と言ってもコメ紙ではな  
い。アメリカの有力新聞「ニュー  
ヨーク・タイムズ」である。そ  
の電子版が、世界中の魅力あふ  
れる都市の中から、しかも大阪・  
関西万博を控えた大阪市（38番  
目）よりも上位に選んだのだか  
ら、胸を張ってよい。

このことを報じる全国ニュー

スを見ていたら、地元の富山  
市民に街頭インタビューする  
場面があった。「富山ちゃ、な  
んもないところやけど」と考  
え込む人もいたが、「世界がよ  
うやく魅力に気づいてくれた  
」と喜ぶ若者たちもいて、心強  
く思った。

ニューヨーク・タイムズは  
なぜ、富山市を選んだのか。「混  
雑を避けながら文化的な感動  
と、美食を楽しむ」と説明し、  
北アルプスと富山湾の眺望に  
囲まれたロケーションや、復  
興途上にある能登半島の玄関  
口の一つとして観光振興に力  
を入れている点も評価してい  
る。

魅力のひとつに、越中八尾  
の「おわら風の盆」を取り上  
げたのは、うなずける。「風の  
盆」は、収穫期に風害に遭わ  
ないよう祈りをささげる稲作  
文化と、坂の町に暮らす人々  
が培った町民文化が花開いた  
営みである。胡弓（こきゅう）  
や三味線の哀しげで美しい調  
べと、優雅な踊りは、国を越  
えて人の心をひきつけるのだ  
ろう。建築家の隈研吾さんが  
設計したガラス美術館・図書  
館の木と光が織りなす美しい  
建築造形も「世界基準」である。  
ニューヨーク・タイムズ紙  
の選定のすゝめは、こうした全  
国区の魅力だけでなく、地元

でもあまり知られていなかっ  
た隠れた飲食店を掘り起  
こしているところにある。

知事と首長が語り合う「ワ  
ンチームとやま」の会合でも、  
このことが話題に上った。

「まずは富山市から、そして  
県全域に効果を波及させたい  
」と新田八朗知事。

首長たちも同じ思いのよう  
で、富山市の藤井裕久市長は  
「選定では、そこにしかない店  
やサービスがクローズアップ  
されている。街にある良いも  
のを掘り起こしてPRしてい  
くことが大切」と語り、射水  
市の夏野元志市長も「海外の  
皆さんは 구글（グーグル）などを検索  
して来県する。各地の情報が  
キャッチされやすい仕組みづ  
くりをお願いしたい」と求め  
た。

今回の「追い風」を県全体  
でしっかりと受け止めなければ  
ならない。それには「スピー  
ド感が求められる」という藤  
井市長の発言が、特に大事な  
ポイントのように感じた。

冬が終われば、すぐに観光  
シーズンを始める。  
チャンスをいかに生かすか。  
押し寄せてくるであろう観光  
客にどう向き合うのか。

行政だけでなく民間も、も  
ちろん富山県JAグループに  
も「待ったなし」の課題である。



特集

# 空き巣や強盗から命と財産を守る 住まいの防犯



ニュースなどでも報じられている通り、手口が巧妙で凶悪な侵入犯罪が相次いで発生しています。防犯意識を高め、住まいの防犯対策をさらに強化することが、今、私たちに求められています。

参考資料:政府広報オンライン  
イラスト:服部新一郎



## 知っておこう。侵入犯罪の手口

まず、警察庁が公表している「侵入窃盗における侵入手口」のデータを見てみましょう。空き巣をはじめとした侵入窃盗の多くは、いずれの形態の住宅においても鍵のかかかっていない箇所から侵入していることが分かります。表にある「無締まり」がそれです。

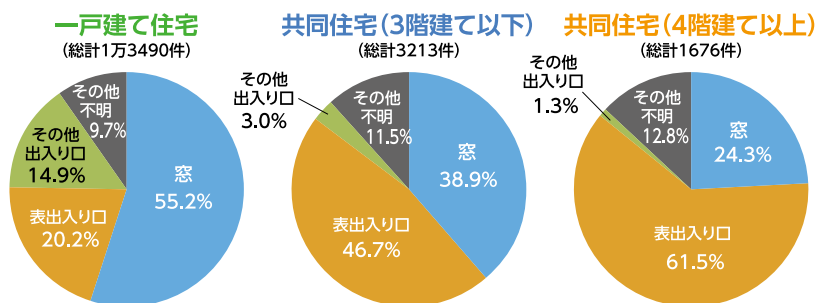
どんなに強固な鍵を設置していても、施錠をしなければまったく意味がありません。「少しの間だから大丈夫」と、玄関などの鍵をかけないままごみ出しに行ったり、洗濯物を干したりしていませんか？ほんの少しの外出であっても、必ず施錠する習慣を日頃から身に付けておきましょう。「無締まり」の次に多いのが「ガラス破り」による被害です。家を

不在にする際には雨戸などを閉める、窓に補助錠を取り付ける、窓ガラスの全面に防犯フィルムを貼るといった対策も有効です。マンションなど、4階建て以上の共同住宅では「合鍵」による侵入も多くなります。合鍵を玄関の周囲や郵便受けなどに隠したつもりでいても、侵入者は見抜いています。合鍵を家の外には絶対に置かないようにしましょう。

### 侵入窃盗における侵入手口(2023年)

	1位	2位	3位
一戸建て住宅	無締まり 6250件	ガラス破り 4833件	合鍵 347件
共同住宅 (3階建て以下)	無締まり 1602件	ガラス破り 594件	合鍵 432件
共同住宅 (4階建て以上)	無締まり 697件	合鍵 338件	ガラス破り 171件

### 侵入窃盗における侵入口の構成比(2023年)



※構成比は小数第2位を四捨五入しているため、合計は必ずしも100%にはなりません。資料:警察庁「住まいの防犯110番」から政府広報室作成



## CP部品で防犯対策

鍵のかけ忘れといった不注意を減らすなど、ちょっとしたことで侵入犯罪の防止を図ることは可能ですが、それだけでは不十分な場合もあります。ピッキングやサムターン回しはもちろんのこと、ドア本体をこじ開ける手口も発生しています。このような荒々しい手口に対応するため、CP部品(防犯性能の高い建物部品)を導入して、侵入口となる窓や玄関口を物理的に強化する他、防犯カメラやセンサーライトを設置するなど、物理的な防犯対策を施すことも効果的です。



CP部品の詳細については、左のウェブサイトでも詳しく紹介されています。  
5団体防犯建物部品普及促進協議会ウェブサイト「CP部品紹介」

### ドア錠こじ破り

ボールなどの工具をドアと壁の隙間に入れ、てこの原理で強引にドア錠を壊して開ける手口です。強引ですが、通常のドアや錠なら短時間で破られてしまいます。

### サムターン回し

ドリルを使ってドアに穴を開けるなどして、サムターン(ドアの鍵を室内側から施錠・解錠するために付けられたつまみ)を外から操作して侵入する手口です。

### ピッキング

ピックと呼ばれる金属製の特殊工具を鍵穴に入れ、ドア錠を短時間で開ける手口です。ピッキング手口に対応した錠でなければ、1分もかからずに開錠されて室内に侵入されてしまいます。

### ガラス破り

ベランダなどの窓ガラスを破壊し、割れた部分から手を入れて解錠します。

通常のガラスであれば数秒で解錠されてしまいます。防犯対策に有効と思われるがちな網入りガラスは、本来防火用として開発されたガラスのため、侵入防止に効果はありません。

クレセント錠(室内側に取り付けられる締め金具)や、補助錠の付近の窓ガラスにだけ部分的にフィルムを貼っても、さらに大きな範囲で割るだけなので、防犯対策には不十分といえます。防犯フィルムを貼るときには窓ガラスの全面に貼りましょう。



どこから侵入する？

具体的な侵入方法を知って  
防犯対策の参考に！



# 効果的な防犯行動と住まいの防犯対策

住宅への侵入犯罪は、いつ、どんなときに被害に遭うかわかりません。

自分や家族の命と財産を守るためには、一人一人が高い防犯意識と正しい防犯知識を持つことが大切です。

## まずは自分の行動から 自主防犯行動10カ条

### 在宅・帰宅時の行動

- 1 在宅時でも出入り口や無人の部屋の窓に鍵をかける習慣を付けること。
- 2 訪問者に対しては、不用意にドアを開ける前に、まずドアスコップやインターホン越しに確認すること。  
※宅配業者の訪問を偽装した手口には、荷物の受け取りに宅配ボックスを活用するなど、宅配の荷物を直接受け取らない方法にすることが大切です。
- 3 外出先から帰宅した際は、背後や周囲に人がいないか、よく確認すること。

### 住宅の防犯対策

- 4 日頃から建物の周囲を整理整頓し、侵入されにくい環境を整えること。
- 5 玄関をツーロックに、窓に補助錠を取り付けるなど、防犯設備を充実させること。建物部品を選ぶときは、防犯性能の高いものを選ぶこと。
- 6 設置した防犯設備機器を有効に役立てること。
- 7 旅行などで長期不在にするときは、隣近所へ声をかけ合ったり、郵便物・新聞などの配達を止めたりするなど対応をすること。

### 日常での心構え

- 8 合鍵の不正複製を防止するため、鍵を家族以外の人には「見せない」「渡さない」、写真や動画に「写さない」。
- 9 自宅に必要以上の現金を置かないこと。電話などで在宅状況、家族の状況、資産状況を聞かれても答えないこと。
- 10 不審を感じた場合には、ためらうことなく110番通報すること。

## ！ あなたの住まいは大丈夫？

### 防犯住宅とはどのような家なのか

侵入者は犯行前に下見を行うことが多いので、狙われにくく、侵入されにくい住まいになっていることが防犯につながります。防犯対策がされている家であることを分かりやすくし、「この家は侵入しにくい家」と思わせることも防犯のための一つの方法です。

センサーライトや防犯カメラを外から見える位置に設置し、侵入しにくい家であることをアピールします。このとき、防犯カメラはダミーではなく、実際に録画機能がある製品を選びましょう。さらに、死角が発生しないよう、複数のカメラを取り付けるとなお良いでしょう。

### ここに注意！

庭木が窓の前にあり、家の周囲からの見通しが悪い状態になっています。見通しが悪いと、周囲からの死角になりやすく、侵入の目隠しや侵入者が身を隠す場所となる場合があります。周囲からの見通しを良くして、侵入者が身を隠さないように、庭木の手入れは小まめに行いましょう。

イラストのような家は門扉などがなく、誰でも自由に出入りできるようになっています。門扉やインターホンなどを取り付けて、敷地内へ簡単に出入りできないようにしましょう。

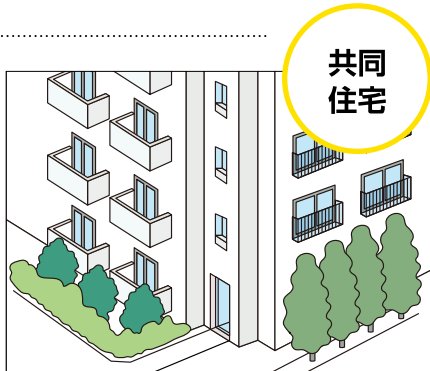
### 共同住宅



一戸建て住宅

物置やエアコンの室外機は、2階への足場にならないように留意しましょう。庭や敷地内の空き地には、足音が立つ砂利などを敷くと良いでしょう。

共同住宅は、敷地を区画する塀、柵、垣がないことも。塀、柵、垣があっても、見通しを妨げるものや、簡単に乗り越えられるようなものであったり、窓やバルコニーなどへの足場となるようなものであったりしてはいけません。侵入の足場にならないように配置や高さが工夫されているか、縦格子フェンスなど、簡単に乗り越えられない作りになっていることが望ましいでしょう。



侵入犯罪は、巧妙かつ凶悪な手口が増えています。

最新の防犯知識を得て対策を立てるとともに、不審な人がいた、何かがおかしいなどの異変を感じたら、ためらうことなく110番通報することが大切です。

## 田んぼソムリエになろう

田んぼソムリエ●林 鷹央

### 生きもの目線で描く未来

突然ですが、皆さんの住んでいる地域の2050年の未来を想像して、絵を描いてみてください。どんなものが描けましたか？

人間は「こんなことがあったらいいな、できたらいいな」と想像したことを実現してしまうというすごい力を持っています。山に穴を開けてトンネルを造ったり、大地をアスファルトで敷き詰めた道路に車を走らせたり、大きなビルを建てたり。他の生きものからしたら恐ろしい力を持っているともいえますね。

では次に、人間以外の生きものになった気持ちでも想像して描いてみてください。例えば海と川を行き来するウナギだったら、汚染されていない海や、堰（せき・大きな段差）がなく上っていきやすい川、泳いでいる途中で休憩できる場所もあるといいかもしれませんね。

森のリスたちだったらどうでしょう？ リスが生きていくためには、ソーラーパネルや食べる実が付かない人工林よりも、ドングリがなる木が多い森がうれしいのかな？

メダカだったら、もっと緩やかな流れの水路で田んぼとつながってほしいと思うかも……など、いろいろと思いつきますね。



2050年の田んぼ未来図

私は身近だったメダカが絶滅危惧種になったというニュースを見て、環境問題に取り組み始めました。その後、何度か未来図を描いてみましたが、今見返すとさまざまな生きものたちと一緒に未来へ行きたいのだと感じました。

落書きでも良いので、大人も子どもも「生きもの目線」が入った楽しい未来の姿を思い描いてみて、ぜひ生きものたちのことを考えるきっかけにしてみてくださいね。



絶滅危惧種の二ホンリス

## なくそう食品ロス

食品ロス問題ジャーナリスト●井出留美

### 食品ロスを減らして温室効果ガスも削減

2024年の夏は暑かったですね。23年の夏も暑く、長野県で米や野菜を作っている筆者の義父母は「暑過ぎてサトイモが小さくなっちゃった」と嘆いていました。

欧州連合（EU）の気象情報機関「コペルニクス気候変動サービス」は、24年の世界平均気温が23年を上回り、過去最高になる見通しだと24年10月に発表しました。

過剰な暑さは農産物の生育に影響を及ぼします。23年産の新潟県産「コシヒカリ」は胚乳の一部もしくは全部が白く濁る「白未熟粒」が増え、等級が落ちました。海水温が高く魚が死んでしまう現象も起きました。この暑さの要因が「食品ロス」だと言ったら、意外に思うのではないでしょうか。

気候変動の要因となる温室効果ガスを世界で最も排出している国の第1位は中国、第2位が米国です。しかし、世界中の食品ロスを合計すると、この二つの国に続く第3位の温室効果ガスの排出量となるのです。

農業や食品産業など、世界の食料システムから排出される温室効果ガスは全体の30%以上に及びます。

世界200人近くの研究者が関わったドローダウンプロジェクトでは、地球温暖化を逆転させるベスト100の方法が検証されました。二酸化炭素の削減量や費用対効果などで順位付けしたところ、100位中、3位になったのが「食品ロス削減」でした。26位の「電気自動車」や43位の「飛行機の燃費向上」より、食品ロス削減の方が順位が高かったです。それくらい、気候変動と食品ロスは大きく関連しています。

3月23日は世界気象デー。24年のテーマは「気候変動対策の最前線」でした。農畜水産物の生育を健全に保ち、自然災害を少しでも減らすために、食べられるのに捨てられる食品ロスをなくしていきましょう。





## 中山間地域等への支援に思いこむ



監事

西野 良裕

皆さん、平成12年度から5年間の時限制度として創設され、5年ごとに継続されてきた『中山間地域等直接支払制度』をご存知ですか？

この制度は、農業生産活動を通じて耕作放棄地の発生を防止し、水源を養成することや洪水の発生を防ぐなど、中山間地域の農地を持つ多くの役割を守るために、農地を管理する人々の活動を支援することを目的としています。農水省では、この制度について協定における目標達成に向けた全体的な実施状況等を踏まえ、今後の施策検討のために対策の中間年と最終年に評価を行い、各対策期間における制度見直しを行ってきました。

第2期対策では、農業生産活動を継続する前向きな取組を行う場合には体制整備単価（10割）とし、それ以外は基礎単価（8割）とする仕組みが導入されました。第3期対策では体制整備の新たな要件を新設し、第4期対策では体制整備要件の見直しが行われ、第5期対策では、対策期間を超えて農業生産活動の継続を促進するために「集落戦略の作成」に一本化されました。

なお、本年4月から始まる第6期対策では、将来に向けて共同取組活動が継続的に行われるための体制づくりを推進するため、「ネットワーク化活動計画の作成」が要件となります。しかし、後継者不足や高齢化が進む中山間地域の集落においては、要件の見直しが事務作業を増やし、さらには離農へと繋がる大きな一因になっていると思われる。

農水省は1月31日、「5年水張りの要件」を求めない方針や、中山間地域等直接支払についても条件不利の実態に配慮し支援を拡大する方向性を示しましたので、少しホッとしました。これからは、中山間地域の農業者に対して、不安を煽ることなく、より一層優しい支援を期待したいと思います。

## 厚生連 だより

### 薬はどのように飲んでいますか？

厚生連滑川病院 薬剤部薬剤課長 森口 律子

多くの方々は、薬は「コップ1杯程度の水またはぬるま湯」で飲んでいただいていると思います。しかし、「お茶で飲んでもいいですか？」と聞かれることもしばしばあります。

お茶で服用されても多くの薬は問題ありませんが、お茶に含まれている「カフェイン」という成分がお薬に影響することがあります。「カフェイン」はお茶だけではなく、コーヒーや紅茶、炭酸飲料、エナジードリンクなど様々な飲料に含まれています。これらの飲料でお薬と一緒に飲むことによってお薬の作用が強くなったり、弱めたり、また「カフェイン」による神經過敏、イライラ、不眠などの症状があらわれやすくなる場合があります。飲料によって「カフェイン」の含まれている量は違うので、必ず影響があるわけではありません。

お茶以外の飲料でもお薬との影響がある場合があります。例えば、ミネラルウォーターは、カルシウムやマグネシウムを多く含むため、一部の抗菌薬の効果や骨粗鬆症の治療薬の作用を弱めてしまうことがあります。（日本の水道水は軟水なので影響はないです。）ジュースやスポーツドリンクなどの酸味のある飲料では、お薬が苦く感じてしまうことやお薬の効果が強くあらわれてしまうことがあります。牛乳では、含まれているミネラルによってお薬の吸収がさまたげられたり、含まれている脂肪分によってお薬の吸収がよくなったりすることがあります。

服用する飲料によってお薬の効果に影響がないよう、基本的には「お薬は水またはぬるま湯」で飲んでいただくのが良いと思います。お薬について不安なこと、わからないことがあれば薬剤師にご相談ください。



# おたよりコーナー

テーマ

## 私の朝活・夜活

私の朝活は、ヨーグルトを食べること。そしてリンゴのコンポートや柿のじゅくしを加えマイJAMを添えていただく事。夜活は、最近始めたサウナ。一日の雑念が吹っ切れてスッキリ。風邪をひかなくなりました。

(大沢野地区 yohjiさん)

寝る前にリハビリの先生に教えてもらったストレッチを続けています。(八尾地区 マサヤンさん)

朝活と言うか毎朝の日課で「血圧測定」をしています。お医者さんからは常に塩分を控えるように言われていますが、つつい沢庵など塩分の多い物を食べ過ぎてしまいます。(婦中地区 シンバにゃんさん)

朝活は起床後、白湯を飲み、トマトジュース200ccを飲んだ後、30分は朝食を我慢します。夜活は、夕食後、翌朝食まで何も食べません!!

(大山区 おはじきのてちゃんさん)

朝食は野菜を多く摂取する事です。(婦中地区 山崎 智子さん)

雪の時期においては、本を読む事に徹しています。

(大沢野地区 増田 義孝さん)

朝起きたらすぐに水を飲む(コップ2杯)。6月の誕生日が来れば満90歳になります。それまでは健康でいたい。今は「いきいき元氣クラブ」という所で週1回、1連の機械で体操や歩行などを頑張っています。

(大沢野地区 杉政 一呂さん)

私の朝活は、納豆を食べる事です。夜はハイボールを飲む事です。このルーティーンが日課となっています。(婦中地区 そーやんさん)

私は、朝食には必ず温かいお茶を飲みます。それから、夜の食後にはバナナを食べます。やはり食事は大事ですね。

(大沢野地区 ビオラさん)

毎朝、新聞のコラムを読み、パソコンに入力しています。(指の運動ですかね?)

(八尾地区 デイサマさん)

毎朝1時間ほど、少し早足で散歩をしています。しかし体重が減りません。(婦中地区 金田 宏さん)

**担** とても素晴らしい朝活ですね!! 1週間に2~3回程度軽い筋力トレーニングやストレッチをしてみてください。新陳代謝がより良くなつてくるとは思います。フアイトです!!!

病痛のため、朝食前にラジオ体操をしています。痛みはあまりスッキリしません。気分的には今日元氣、フアイト!と言って、日々の家事をこなしています。

(八尾地区 雪タルマさん)

雨や雪が降っていない日は、朝食の準備をする前にウォーキングをするようにしています。

(婦中地区 フキノトウさん)

今の時期は、体が鈍らないように、朝5時と夕方6時にラジオ体操をして体をほぐしています。

(大山区 カブちゃんさん)

**担** 皆さまから私の朝活・夜活についてたくさんご応募いただきました。私の朝活と夜活については、2~3年前は朝に筋力トレーニングを、夜はランニングをしていました。今は...自分に合った朝活・夜活を模索中です笑。

## フリートーク

葉もの野菜がとんでもなくお高くなっている、みのもり館の白菜目当てに通っています。人気商品なのですぐ売り切れに。小ぶりの大根もとてもおいしいので、購入して漬け物にしています。ぬか漬けもポリポリしておいしいです!

(大沢野地区 荒木 清美さん)

**担** 葉もの野菜に留まらず、野菜全般の価格高騰が止まりませぬ...。生産者の皆さま、消費者の皆さま双方が納得できる価格帯になつてほしいものです...

テレビの料理番組を見るのが大好きです。それを作って、上手く出来て、家族も喜んでくれると、なお、やる気が出ます。

(婦中地区 清水 よし子さん)

今年は野菜が充分にありますように。

(八尾地区 さなのバアバさん)

今年は年賀はがきが少なかったですけど、3等の切手シート3枚当選しました。

(山田地区 トマト好きさん)

**担** おめでとございます!! 私も、来年の年賀はがきを楽しみにしておこうかな...

### お写真、イラスト等を募集しています。

著作権のあるものはお載せできませんので、ご注意ください。

メールアドレス somu@ja-aoba.or.jp





# チャレンジ! 頭の体操



## 穴ぼこ熟語パズル

### 問題

全部の熟語を漢字で書くと、リストの漢字が1つ余ります。その漢字は何? 出題●ニコリ

### 解き方

熟語の読み方が並んでいます。読み仮名はどれも5文字ですが、2文字目と4文字目を隠してしまいました。残った文字から推理して、熟語を漢字で書きましょう。漢字はリストにあるものを1回ずつ使ってください。「ツ」や「ヤ」などは「ツ」や「ヤ」などと同じに考えます。

ハ□グ□リ→□□  
 ル□ジ□ン→□□□  
 ヤ□ザ□ナ→□□  
 ス□メ□カ→□□□  
 ミ□ソ□ジ→□□□

### 例題

タ□ジ□ウ→□□  
 ト□ヨ□ツ→□□□  
 エ□カ□ワ→□□□

タ□ジ□ヨウ→卓上  
 ト□ヨ□ツ→図書室  
 エ□カ□ワ→英会話

リスト 英会室書上図体卓話

答え 体

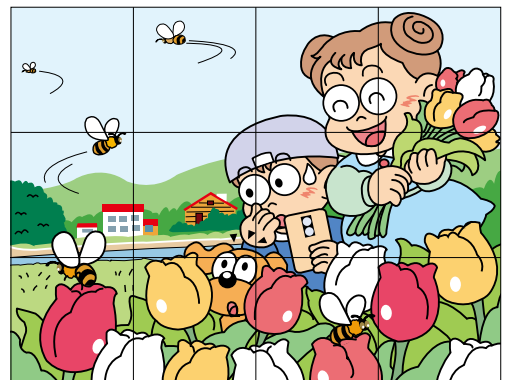
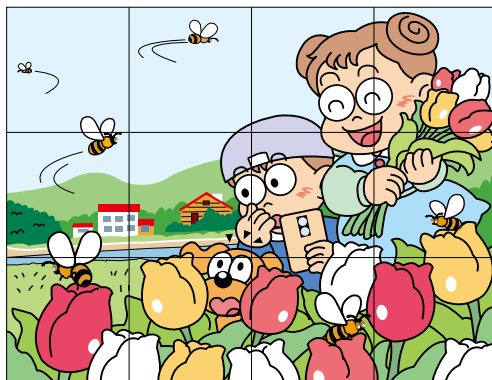
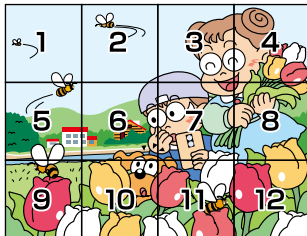
### リスト

下花魚似耳除焼  
 水掃鼻品面薬類

## まちがいさがし

右のイラストには左のイラストと違う部分があります。間違っている部分を左下の枠内の数字で探しましょう。

出題・イラスト:酒井栄子



### 穴ぼこ熟語パズル・まちがいさがし 応募要項

ハガキに必要事項を明記して、**3月10日まで**にお送り下さい。正解者の中から抽選で**10名**の方に農協全国商品券(全農)をお届けしますので、多数のご応募お待ちしております。なお、**当選者は4月号にて**お知らせします。

### 裏面

- ①穴ぼこ熟語パズル答え  
 ②まちがいさがし答え  
 ③〒・住所 ④氏名・年齢 ⑤電話番号  
 ⑥意見・要望や身近にあったできごと、情報のほかに募集テーマ「**心が温まった出来事**」をお寄せ下さい。  
 「おたよりコーナー」で紹介させていただきます。  
 ※収集した個人情報については、当JAで厳重に管理し、他の用途には使用しません。

### クイズ当選者(2月号)

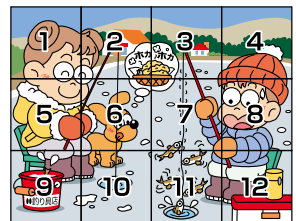
応募総数 54通  
 (内正解者 51通)

- |                        |                           |   |                                   |
|------------------------|---------------------------|---|-----------------------------------|
| ★大沢野地区<br>ママネ工様<br>ヒデ様 | ★大山地区<br>カブちゃん様<br>中山 邦男様 | ★婦中地区<br>金田 宏様<br>たてよこ様<br>★山田地区<br>カビゴン様 | ★八尾地区<br>村上 豊様<br>舘野 規子様<br>ディサマ様 |
|------------------------|---------------------------|---|-----------------------------------|

### 前月穴ぼこ熟語パズル正解

ギョウシユ→業種  
 リヨコウキ→旅行記  
 チドウセツ→地動説  
 ヨヤクセキ→予約席  
 コカンセツ→股関節

### 前月まちがいさがし正解



- 2...のぼりが無い  
 5...フードが大きい  
 7...糸のほつれが無い  
 11...魚が1匹多い  
 12...ボトルが少ない

答え 雪

正解者の中から抽選で  
**10名様にプレゼント!**



# JA 春のあそび

## 耕

あぜ草を一網打尽  
簡単・快適・スピーディ

今こそ家庭菜園に  
レッツトラライ!!

対象期間 **2025年3月1日(土) ▶ 5月31日(土)**

家庭菜園の強い味方

### ミニ耕うん機

対象メーカー 井関・クボタ・ヤンマー

重労働からの解放

### 畦草刈機

対象メーカー 井関・クボタ・やまびこ・ヤンマー

期間中、ご成約のお客様全員に  
グルメカタログギフト  
「味景」プレゼント!!

※写真はイメージです。※プレゼント内容は変更となる場合があります。  
※本キャンペーンは商品表示法に基づいて実施いたします。

富山県JAグループ/JA全農とやま

お問い合わせはお近くのJA農機センターへ

## 人事異動

人事異動が発令されましたので、ご案内致します。

新役職名	氏名	旧役職名
令和7年1月14日付		
あおば興産株式会社	江本 香織	
介護センター		
令和7年2月1日付		
あおば興産株式会社	浅野 正豊	
大沢野燃料センター		
大沢野自動車整備センター		
主任	林 和宏	
八尾自動車整備センター		
株式会社セレモニーあおば付		
浅野 正豊		
新規採用		

## 富山地方裁判所からののお知らせ

令和6年4月1日から  
相続登記の申請が義務化されました!

土地・建物を相続したときは、相続登記が必要です。

詳しくは法務局にお問い合わせください。

相続に関する法務局の各種制度をご利用ください!

法務局に預けて安心!  
自筆証書遺言書  
保管制度

事前予約制  
手数料3,900円

遺言者が自書して作成した自筆証書遺言書を法務局が長期大切に保管する制度です。

～遺言書を作成することで～

- 相続手続を円滑に進める  
遺言書で相続分を指定しておけば、遺産に関する争いを防ぎ、相続手続を円滑に進めることができます。財産目録を作成しておけば、相続手続の遅れを防げます。
- あなたの想いを伝える  
ご家族や大切な方へ、最後の手紙としてあなたの想いを伝えることができます。

～法務局に遺言書を預けることで～

- 紛失・改ざんを防ぐ  
遺言者が亡くなってから、遺言書の原本は50年間、複製データは100年間、大切に保管します。
- 遺言書が発見されないことを防ぐ  
遺言者が亡くなった後、遺言書をお預かりしていることを相続人等にお知らせいたします。
- 家庭裁判所の検認が不要になる

面倒な相続手続を  
より早く、より便利に、  
しかも無料!

法定相続情報  
証明制度

登記官が戸籍の内容を確認した上で法定相続人が誰であるのかを証明する制度です。

※詳しくは法務省ホームページをご覧ください。

相続登記、預貯金の払戻し、保険金請求手続、相続税申告、年金手続などにご利用できます。

相続した土地を手放したい!  
相続土地  
国庫帰還制度

ぜひご利用  
ください!

相続した利用しない土地を国が引き取る制度です。

※詳しくは法務省ホームページをご覧ください。

まずは相談を! 事前予約制

お問い合わせ先

各都道府県に紹介したYouTube動画を掲載しています。詳しくは、富山地方裁判所HPをご覧ください。

富山地方裁判所 ☎076-441-0550  
 奥津支局 ☎0765-22-0461  
 高岡支局 ☎0766-22-2327  
 福井支局 ☎0763-32-2361

## 富山県JAグループ 春のおすすめミニ耕うん機・畦草刈機

### ISEKI KCR659SDUB

本格的な立てタイプ



詳しくはこちらから

銘柄	井関	型式	KCR659SDUB
馬力	6.3ps	耕うん幅	300/500mm

### YAMABIKO AZ2853A

NEW!!



詳しくはこちらから

- 高規格・耕うん幅に1.5倍の耕うん幅
- フルオートタイプ搭載
- 4輪駆動

銘柄	やまびこ	型式	AZ2853A
排気量	79.4cc	刈幅	500mm

### Kubota TRS6000-JU

ロータリーカーが  
取れて  
いろいろが  
大きめの  
耕うん幅が  
取つてくれます



詳しくはこちらから

銘柄	クボタ	型式	TRS6000-JU
馬力	6.3ps	耕うん幅	500mm

### Kubota GC705RD-FC

55ccの上部・側面が  
同時に刈れて効率的  
メンテナンス場  
で作業を楽にする  
かたに幅にも強い  
固定刃仕様



詳しくはこちらから

銘柄	クボタ	型式	GC705RD-FC
排気量	196cc	刈幅	平置300mm 法置400mm

### YANMAR YK651MR, UVTLE

本格的な立てタイプ  
(クボタ・富士田)

簡単エンジン  
スタートの  
セル仕様



詳しくはこちらから

銘柄	ヤンマー	型式	YK651MR,UVTLE
馬力	6.3ps	耕うん幅	550mm

### YANMAR YW490H

かんたん操作で  
ラクラク草刈り!



詳しくはこちらから

銘柄	ヤンマー	型式	YW490H
排気量	126cc	刈幅	500mm



# 歌壇

選者：長岡 瑩子

## 【歌壇投稿】

毎月20日まで、〒939-2372 富山市八尾町館本郷1324 長岡瑩子宛  
はがき1枚に2首、FAXはA4用紙に2首、FAX 076-454-2751宛

初仕事七草つみて詰め合わせおつかちゃんパワー今年も全開  
評 「おつかちゃん市」に七草を皆さんで摘みて売られたのでしよう。皆さんの協力なればこそ  
杉林けい子

三年経つても納められない左義長に亡夫の作りし注連縄なれば  
評 立派な形身のしめ縄なれば毎年飾り亡夫を偲べたら良いと思います。  
大窪 敬子

ちさき手の願いは何ぞ初詣子らの未来は平安であれ  
評 どうぞ、戦争のない平和な一世であります様に。親も子の成長をただ祈るばかりです。  
広川 照子

お年玉 孫、ひ孫にとあげる身が娘より貰い思わず胸に抱く  
笹川 照子

稲株の一つ一つを愛でるよに芹摘む手にも淡雪の舞う  
林島由美子

凍てし夜は熊のプーさんの湯たんぼで夢の世界へ入り込んでく  
谷井 昭美

動かない体は脳と反比例 脳内時計にスイッチを入れたし  
前山 茂樹

初雪の立山連峰気高きに落ち葉掃く箒の手をとめて  
久保 紀子

いまだなお瓦礫の山やまの復興を願いて打つは御陣乗太鼓  
岡本 薫

十年を過ぎ懐かしの生家跡藪と変わりて空の広さ知る  
大上 正弘

注文はタッチパネルでと告げられて又も化石を自覚させらる  
坂井 重之

山茶花の咲く生垣の道を行く通る人無した風風の吹く  
北野 都

雪舞いて雪原となりし窓の外目を凝らし見る小さき足跡  
武部 国雄

薪をくべとろとろ燃え餅米の湯気一面にフアーと広がり  
平野 祥子

冬晴れにダムの水門一つ開き水鳥の群れ列なし泳ぐ  
水上 研二

年暮れは銭湯が好し目を閉じれば地震輪島に人の浮かべり  
老月 一枝

病床より最後の手書きの出詠歌四十年の薫香放つ  
高澤 洋子

降り続く雪のなすまま黙しおり堅きつばみの梅はいつ咲く  
葛原 誠

春ばしい焦げ餅入りの善哉を妻と味わう甘い初春  
選者

ピロイドの赤き足袋履く嬉しさに早く目覚めし母子の正月  
選者

## 3月行事予定表

26日🌸 定例理事会

### 支店

8日🌸 休日相談会  
(大沢野・婦中・八尾各支店)



19日🌸 お客様感謝デー

### 女性部


婦中支部

6日🌸 レインボー体操  
19日🌸 場所：婦中営農経済センター

### 直売所

毎週水曜日 ポイント2倍デー   
毎週木曜日 ソフト50円割引 

### 農業機械センター

土・日・祝日 休み 

## 理事会だより

令和7年1月24日

### 附議事項

- 1.出資金減口申込について
- 2.令和6年度決算等基本方針について
- 3.「信用事業方法書」の一部改正について
- 4.令和7年度JAあおば営農方針について
- 5.令和7年度水稲苗価格について
- 6.令和7年度共同利用施設利用料について
- 7.令和7年度カントリーエレベーター利用助成について
- 8.受託販売基本手数料及び手数料率表について

### 報告事項

- 1.月次財務報告及び事業実績について
- 2.営農経済委員会報告について
- 3.自主検査結果報告について
- 4.令和6年度末監事監査日程について
- 5.その他

「広報あおば2月号」に変更と間違いがありましたので、訂正をさせていただきます。

P.9 令和7年度生産組合長地区別名簿  
上井沢 渡邊 信介

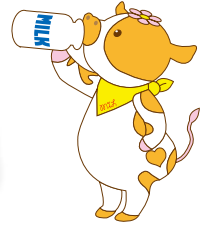
渡邊 信介

ご迷惑をおかけしたことをお詫び申し上げます。





牛乳をもっと食卓に  
おいしい  
ミルクレシピ



やわらかなキャベツとミルクが好相性

## 春キャベツとツナの クリームパスタ

出典●JミルクWEBサイト「ミルクレシピ」

スパゲティ 350g  
キャベツ 5枚  
ツナ(缶詰) 大1個(160g)  
A

材 料  
(4人分)

薄力粉 大さじ2  
粉チーズ 大さじ4  
マスタード 大さじ2  
顆粒スープの素(洋風)  
小さじ2/3

牛乳 400ml  
細ねぎ(小口切り) 少量  
塩・こしょう 適宜

作 り 方

- ①鍋に湯約2ℓをわかして塩大さじ1・1/2を入れ、スパゲティをゆで始める。キャベツはざく切りにする。
- ②Aをボウルに入れて混ぜ、牛乳を少しずつ加えて溶きのばす。
- ③スパゲティがゆで上がる2分30秒前にキャベツを入れて一緒にゆでる。ゆで汁を少し取りおき、ざるにあげる。
- ④②とツナ、③を鍋に戻し入れて混ぜる。ゆで汁を加えながら混ぜ、塩で味をととのえる。器に盛って細ねぎを散らし、好みでこしょうをふる。

# いざ**土**づくり! 美味しい富山を届けよう!

① 土づくり資材の散布

② 有機物の施用

③ 深耕の実施

# 春の**土**づくり運動

実施期間

3月~4月

▼詳しくはこちら



富山県土づくり資材技術連絡協議会 / JA全農とやま

あ と が き

さて、当JAでは2025年度が始まるとともに、営農経済・金融共済などの業務で、新たな試みや、改善を繰り返し精度を高めた事業など、さまざまな計画がスタートします。

私も広報担当として、4月号から新企画を開始する予定です。読者の皆さまが読んでいただき、「へー」や「なるほど」と思っただけの広報誌に仕上げていきたいと思っておりますので、来月号からも何卒よろしくお願ひ申し上げます。(山田)