

私たちの農業コミュニケーション情報誌

2026 May



あおばのじんちゃん

# あおば

# 5

Vol.303

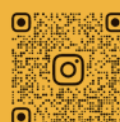
 JAあおば



婦中コミュニティガーデン

新企画 あおばの里のイチ推し!  
ほほえみ館の押しフラワー シャクヤク

Instagram



LINE



HP



特集 令和8年 農事座談会



## 国際大生や地域住民とニンジン播種&ジャガイモ定植 婦中コミュニティガーデンで産学連携事業



▲大きく育てね♪ 丁寧に植え付け

産学連携協定を締結している富山国際大学との協働プロジェクト「婦中コミュニティガーデン」が3月30日(月)、婦中町鶴坂地区の同ガーデンで行われ、学生や卒業生、地域住民ら約20人がニンジンの播種とジャガイモ植えに取り組みました。

当JAはニンジンの種と種芋(男爵15kg、キタアカリ10kg)を提供し、職員3人が植え方を助言。春休み中の小中学生も参加し、「面白い」「収穫が楽しみ」と言いながら和気あいあいと植え付けました。7月初旬~中旬頃の収穫を見込み、学生が運営する同地区の子ども食堂で振る舞われる予定です。学生代表の金岡拓海さん(現代社会学部)は「地域の人が農業を通じて気軽に集える場にしたい」と話しました。



▲職員の解説に聞き入る参加者



▲大きい種芋は包丁で半分

同ガーデンは2024年秋に学生が立ち上げ、当JAが農業技術指導で協力したのがきっかけで昨年6月、同大と産学連携協定を締結しました。

## えごまを使った和菓子をどうぞ 富山いずみ高校生考案 やまびこ館で販売



農産物直売所「あおぼの里 やまびこ館」で3月21日(土)、富山いずみ高校2年生14人が管内のえごまを使った和菓子を販売しました。

生徒は富山市が特産化を目指す「富山えごま」の魅力を広めるため、授業で当JAが提供したえごまを用いてえごま入り餡の配合を研究し、4種類の練り切りデザインを考案。市内の和菓子店「菓子匠平安堂」に製造を依頼し、昨年12月の校内販売を経て初めての外部販売となりました。

この日はえごまに掛けてゴマファザラシに着想を得た「えごまちゃん」、同校の池とコイをモチーフにした「いずみにこい」、えごまの葉をかたどった「糸胡麻の葉」の3種類各50個を用意し、開店1時間半で完売しました。えごまの栄養価や和菓子の特徴を発表するミニ講座も開かれ、えごま餡の試食を提供。授業以外でも研究や栽培に取り組む同校家庭クラブの三井さくら子会長は「かわいい和菓子で、地元のえごまの香りと食感を楽しんでいただけたら」と話していました。



▲販売された和菓子。「えごまちゃん」の表情は2種類



▲お客様が続々と購入



▲研究成果をお客様に向けて発表

## 新本店横にリニューアルオープン! セルフスタンド「あおば興産(株)婦中SS」



▲多くのお客様でにぎわうオープン初日

昨年8月からリニューアル工事を進めていたあおば興産(株)婦中SSが完成し、4月3日(金)、グランドオープンしました。婦中町羽根の国道359号沿いに建設中の新本店に隣接、前身の「レインボーふるさと」のフルサービスからセルフ給油に転換し、キャッシュレス決済を導入。ガソリン6レーン(レギュラー・軽油、うち4レーンにハイオクあり)のほか、混合油とセルフ灯油も取り扱っています。営業時間は7時から20時です。

同日から3日間、オープニイベントを開催し、20%以上給油のお客様に「あおば舞パックご飯」などの記念品を進呈。スタッフ全員でお客様を出迎え、操作のお手伝いやお得なクーポンを配信するLINE公式アカウントをご案内し、多くのお客様にご利用いただきました。

これに先立つ3月31日(火)、竣工式を行い、関係者約50人が完成を祝いました。神事に続き、JAあおば柞山明組合長が「農業を支える燃油の安定供給が使命であり、地域コミュニティの発展を支える施設としても、交通の要衝でオープンできたことは意義深く、地域一番のスタンドを実現したい」とあいさつしました。

LINE公式アカウントでは随時お得な情報を配信中です。ぜひご登録ください。

新規友だち追加はこちら→



▲全国での人気の高さを確認

## 会長に毛利氏を選任 新体制でさらなる飛躍へ JAあおば「富富富」ブランド化推進協議会



JAあおば「富富富」ブランド化推進協議会は3月12日(木)、令和7年度の事業報告会を開催しました。長年同ブランドの普及をけん引してきた宮田好一会長の退任と新体制の発足を報告しました。宮田氏の後任に毛利直人さんが会長に選任され、組織は世代交代を経てさらなるブランド価値向上を目指します。

報告会の冒頭、退任する宮田氏は「試行錯誤を繰り返してきたが、組合員の努力により『富富富』は食卓に欠かせない存在となった」と振り返り、長年の支援に謝意を示しました。宮田氏の貢献に対し、会場からは惜しみない拍手が送られました。

その後あいさつに立った柞山組合長から「富富富のカントリー利用について、組合員の皆様にアンケート調査を実施する」との表明がありました。また、報告会では今後も高品質な米作りを維持しつつ、消費者のファン層拡大を図るための次年度の栽培ポイントや販売情報も共有されました。

## 地域交流の活性化に意欲 JAあおば女性部が通常総会



JAあおば女性部は3月10日(火)、本店で令和7年度通常総会を開き、部員50人が出席し、主要議案を承認したほか、研修会を通じて健康増進を図りました。

7年度の事業報告や規約の一部変更を含む計3議案が上程され、いずれも全会一致で承認、新年度に向けた体制が整いました。

あいさつに立った細田かずゑ部長は7年度の活動を振り返りながら、部員同士の協力体制に手応えを示し、8年度の抱負として「地域住民を巻き込み、これまで以上に積極的かつ楽しく活動を盛り上げていきたい」と意欲を語りました。

総会後には、健康運動指導士でエアロビク専門委員の片貝仁子氏を講師に招き、実技研修「スローエアロビクで楽しく体力作り」を開催。部員は音楽に合わせて無理なく体をほぐす動きに取り組み、健康維持に向けた意識を高めました。



▲体を動かし、身も心もリフレッシュ

## 令和7年度実績を振り返り、売上・品質向上に向けて決意 JAあおば農産物直売会



▲事業報告会の様子

JAあおば農産物直売会は3月27日(金)、八尾コミュニティセンターで令和7年度事業報告会を開き、大沢野・大山・婦中・八尾の各地区の直売会員ら約60人が実績を振り返り、売上と品質のさらなる向上へ決意を新たにしました。

直売会の埜田幸雄会長は「資材高騰や異常気象など厳しい環境の中、皆さんの努力により直売所に新鮮な野菜をたくさん並べ、イベントでも盛り上げていただき、実績に結びついた」と謝意を表しました。事務局からは7年度の会員数は前年比4人増の599人、売上は前年比105.3%だったことを報告し、同年度の出荷や売上に特に貢献した表彰者を紹介しました。8年度事業計画では、例年通り切花フェアや新米祭りを全

地区で開催し、既存会員の紹介で入会した新規会員の入会費・初年度年会費を無料とすることを申し合わせました。

引き続き栽培研修会では、株式会社ニッソーグリーン(東京)の吉本哲氏、アグロ カネショウ株式会社(同)の安藤平典氏、株式会社前田種苗店ウェンディ(婦中)の前田直紀社長が、それぞれ高温や虫害対策などに適した資材を紹介しました。

なお、本会を前に各地区では通常総会を開催しています。

新企画

農産物直売所4店が旬の野菜・果物・花きをお届け

# あおばの里のイチ推し!

ほほえみ館の推しフラワー シャクヤク

## 多種多様な大輪が母の日ギフトに最適!



取扱期間 5月初旬から5月末まで

※生育状況により前後する場合があります

ボタン科・ボタン属の多年草。アジア原産(中国・シベリア・モンゴル)で日本には平安時代に中国から伝来。直立した茎は50cm以上となり、初夏に直径10~15cmの花を咲かせる。根は漢方薬に用いられる。

### 管内の生産状況

生産者数：48経営体・個人(2026年)

出荷時期：4月末~6月初旬頃

出荷量：約15万本(2025年)

中山間地ならではの300mの標高差を生かし、管内から1.5カ月間にわたって全国に出荷。各農家でも出荷期間を長くするため、露地栽培だけでなくトンネルを使った促成栽培に取り組まれています。長野など大産地との差別化を図るため多品種化を進めており、現在は管内で約200品種が栽培されています。今年度のお荷量は昨年同様を見込んでいます。



あおばの里 ほほえみ館担当 (前・JAあおば花き担当)

前田 修吾 職員

あおばのシャクヤクの品種の多さは全国有数。その数、なんと**約200品種!**色はピンク、白、黄、赤がありますが品種によって濃淡や花びらの形・重なりも異なり、直売所では毎日違う種類に出合えます。5月に最盛期を迎えるので、**母の日ギフトにも最適**。1本から、ラッピング済みの花束まで販売しています。

### 疑問にお答えします!

Q 長持ちさせるためにはどうすればいいの?

A よく水を吸うので茎は斜めに切り、たっぷり水を張った花器に生け、水は常に清潔に。花に水を届けるため、茎の大きな葉は取ってOK。直射日光は避け、玄関など日陰の涼しい場所に置けば長く楽しむことができます。

Q 楽しみ方を教えて。

A 一番は花束ギフト。品種が多く華やかで、つぼみも存在感があるので、ほかの花と組み合わせなくても見栄えます。生け花やアレンジ、茶花のほか、一輪挿しで食卓に飾っても。白のシャクヤクに着色剤を吸わせ、青など好みの色にすることもできますよ。

ここで作ってます!



4月3日の生産地の様子です。鳥獣被害が少なく、大型機械作業や重労働も少なめなので、新規就農や女性農家におすすめの品目です。



### 店舗情報

農産物直売所  
**あおばの里 ほほえみ館**

富山市婦中町羽根940-1

TEL 076-469-0023

営業時間 9:00~16:00

(年末年始休業、ほか棚卸休業あり)

LINE



Instagram



# 令和8年度 新入職員・社員紹介



この春、社会人となった4人が、JAあおばグループの仲間となりました。これから精一杯頑張っていきますので、よろしくお願い致します。

## 質問内容

- ①趣味や特技はなんですか？
- ②今ハマっている事、または今後やってみたいことはありますか？
- ③どんなJA職員になりたいですか？

### 株式会社グリーンパワーあおば



いみず たくと  
**井水 琢人**

- ①ボードゲームを通じて交流を深めることが好きです。
- ②免許や資格を多く取っていきたいです。
- ③農業についての知識や免許等を身に着け、いち早く皆さんと同じ仕事をこなせるように努力します。



にながわ ふみこ  
**蛭川 史子**

- ①動画鑑賞。
- ②外食のお店探しです。
- ③地域の役に立つ仕事ができる社員です。



### あおば農業協同組合



たけうち れん  
**竹内 蓮**

- ①料理が趣味です。
- ②動物や昆虫、古生物のフィギュアを集めています。
- ③地域の方々との信頼を築いていけるような職員を目指します。



もり た はるき  
**森田 陽喜**

- ①読書、ゲーム。
- ②短時間の簡単な筋トレです。
- ③社会人として、仕事をやりとげる職員になりたいです。



## 2027年卒 新卒職員採用のご案内

JAは、金融・共済・営農経済・生活文化など、活動できる事業が多彩です。JAあおばで働いてみたい!という方はぜひご応募ください。

- 【募集対象】** 2027年3月までに4年制大学及び大学院を卒業見込みの方
- 【募集人数】** 若干名 **【選考方法】** ①適性検査 ②面接試験
- 【応募締切】** 令和8年5月29日(金)
- 【応募方法】** 就職情報サイト「マイナビ2027」から当組合にプレエントリー同サイトを通じて応募方法や会社説明会について案内します。
- 【連絡先】** JAあおば人事総務課 〒939-2376 富山市八尾町福島471-1  
TEL 076-454-3175 メール somu@ja-aoba.or.jp



## 第25回 JAあおば通常総代会 開催のお知らせ

『第25回JAあおば通常総代会』を下記の日程にて開催いたします。総代の皆様の御出席をよろしくお願いいたします。

- 開催日時 5月30日(土) 午後1時30分より
- 開催場所 八尾コミュニティセンター(富山市八尾町井田126)



### ★事前説明会を開催します！

通常総代会に先立ち、各地区で総代の皆様に向けた事前説明会を開催いたします。

JAの事業方針を深く理解していただき、議案についての質問や対話の機会ですので、総代の皆さまは是非とも御参加ください。

- 開催日程
  - 5月19日(火) 大 山 地 区 やまびこ館 2階
  - 5月20日(水) 婦中・山田地区 婦中営農経済センター
  - 5月21日(木) 八 尾 地 区 八尾営農経済センター
  - 5月22日(金) 大沢野・細入地区 大沢野営農経済センター
- ※会場は変更になる場合もございます。
- 開始時間 午後6時00分より



# 令和8年 農事座談会

## 主なご意見・ご要望

JAあおば各地区で「令和8年農事座談会」を開催し、155会場で組合員1,525人のご参加をいただきました。

農事座談会の主なご意見・ご要望への回答を掲載いたしますのでご覧ください。

皆様から寄せられました貴重なご意見やご要望につきましては、事業運営やサービスの更なる向上、今後JAあおばが進めていく各種取り組みへと最大限反映させていただきます。今後とも、皆様のご理解、ご協力をよろしくお願いいたします。



### 総務関係

●農協組合員には、准組合員と正組合員があるが、総代は正組合員を選出しなければならぬと思っているが、正組合員の条件は、どのようにしているのか。

A: 正組合員は、10aのほ場の作付け、もしくは年間90日以上の上乗作業をしており、かつ、出資金1口、1,000円以上をしている方としています。

●出資配当が0.5%だが、上がらないのか。

A: 決算状況を見ての判断となります。

●正組合員減少についてどう思うか。組合員に寄り添う姿勢を取るべきではないか。

A: 営農部門において、座談会・青田廻り以外にも顔を合わせる機会を増やしていきたいと考えています。

### 興産事業関係

●婦中SSがセルフになるが、従来の金曜日割引はどのようになるか。

A: セルフスタンド価格で提供していきますので、婦中SSは当面特売日の設定は予定していません。

●スタンドがセルフ方式に代わるが、給油のやり方等親切丁寧にしてくれるのか。

A: スタッフが常駐していますので、お困りごとがあれば何なりと相談ください。

### 金融共済関係

●農林中金への増資はどのようになったのか。

A: 2024年の資本再構築による。



り農林中金へ4,400万円の増資(後配出資)をしました。経営改善が図られ、2025年度は黒字決算の見通しとなっています。

### 経済事業

●9月の繁忙期に紙袋を購入したいが、店舗が休みで購入できなかった。

A: 繁忙期の利用状況を踏まえ、今後の対応について検討していきます。日曜・祝日は休みですので平日・土曜日での利用をお願いします。

●資材費が高い。

A: 農業資材価格は原材料価格等の高騰により上昇している状況ですが、JAとしても価格抑制に努めてまいります。

●種もみがないとのことだが準備も含めて「ない」と言っているのか。

A: 水稲種子の不足については、大変ご迷惑をおかけしています。水稲種子は、予備を含め、1年前にJAとして予約注文していますが、令和8年産米用種子の注文が増加したため、不足状況となっております。水稲種子の確保数量については、ご迷惑がかららないよう努めます。

A: 今後の販売促進に活かします。

### 施設販売事業

●農協独自で米の販売販路を開拓して、高く売り、農家へ還元してほしい。

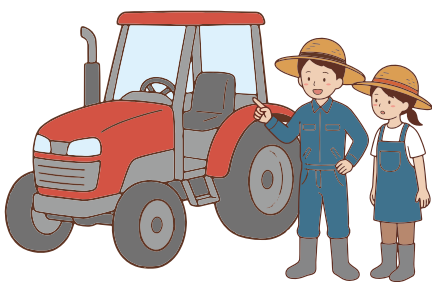
A: 二部、二次直売の販売は行っていますが、近年、米価が不安定なため、慎重に進めたいと思います。

●富富富のカントリー出荷の受け入れを今後考えていくのか。

A: 要望調査を行い、検討していきます。

●米の集荷が遅い。昨年も言ったが改善されない。

A: しっかりと取り組みますが、集荷業者も短期雇用のため人員不足が発生しています。持ち込みが可能であればご協力をお願いします。



## 営農支援・GP事業

● 高齢になり稲作ができなくなる可能性が大きくなっている。(株)グリーンパワーあおば(GPあおば)で受けてもらえないか。

A 現在、GPあおばも、受託面積が多くなり現体制では全ての要望にお応えすることが厳しい状況です。まずは、各地区営農経済センターや本店の営農支援課で随時相談を受け付けておりますので、ぜひ一度ご相談ください。なお、令和8年度の受付は終了しています。9年度については相談を受けられます。ただし大沢野地区については、集約面積約20haの依頼がないと経営できない状況です。あわせて、GPあおばの現況(受託可能な面積や条件など)や見通しを情報発信できる仕組みづくりも検討します。

● GPあおばの受託している圃場の草刈りがされていない。  
A ご迷惑をおかけし、申し訳ございません。草丈が長くならないよう除草管理を行うよう心掛けてまいります。

● GPあおばに農薬散布をしてもらえるか。  
A 作業受託については随時受付をしております。圃場への機械の進入の可否や時期によっては機械の空き状況等により

お受けできないこともございますので、その際はご理解願います。



## 営農指導事業

● 減反について説明があったが、マスメディアでは転作に応じず、作付けを行っている農家がいると聞かすが、法的には問題がないのか。  
A 転作を守る、守らないについて、法的な拘束力はありませんが、ルールを守らず作付けすると米の価格維持ができなくなりますが、一時的には儲かることもあります。米余りとなり価格が下落することになるので、協力をお願いします。

● つくばSD2号のメリットはなにか。  
A 多収性であり高温に強く、品質が安定しています。1等米比率も高く実需からの強い要望があります。

● つくばSD2号の作付けについて、全国でどれくらいの面積が作られているのか。  
A 令和7年産で1,560ha、8年産は1,600haを超える見込みです。

● あおば管内の富富富の作付けが増えていかなのはなぜか。  
A J.Aあおばでは「つくばSD2号」に力を入れていることや、カントリーおよび育苗を取扱っていないのも要因の一つと考えられます。

● 農事座談会での説明は直播中心でもよいのではないか。(直播が主流となっているため)  
A 未だ直播が主流とは言えませんが、今後の参考意見とさせていただきます。

● 農薬や肥料の説明をしてほしい。  
A 座談会での説明の内容を検討します。

● 大豆の青立ちの原因は何か。  
A 開花時期に雨が少ない、カメムシによる被害などで不稔莢となり、葉が落ちない傾向が見られます。また、秋に気温が下がらないため、大豆本体が元気なままであるためと考えられます。

● 昨年の大豆「えんれいのそら」は収穫量や品質に問題があったと思うが、それに代わる大豆品種はあるか。  
A 現在はそれに代わる品種がなく、試験場でも色々試験しています。

● 別の農協は園芸担当がいるので、J.Aあおばも園芸に力を入れてほしい。  
A 今後、園芸にも力を入れていきます。

● 備蓄米はどうしても出荷しないといけないのか。  
A 転作率をクリアしていれば、備蓄米を出荷しなくても大丈夫です。

● 獣害対策の補助金の補助率をもっと少し上げてほしい。  
A ご意見を関係機関に要望します。

● くさび米の発生、対策について教えてほしい。  
A 出穂後の高温や温度差により発生するとの報告が多く、富山県外でも発生しています。穂数を確保し、過剰な穂数数の着粒を防止するとともに、登熟期間の適正な水管理を徹底してください。

● 中山間地の農業振興に係る特別委員会について教えてほしい。  
A 中山間地にある農地を今後どのように維持していくか(守っていくか)、現状より荒廃させないようにしていくかを幅広く議論して対応を考えています。

● 営農振興助成金の中身を教えてください。  
A 新たな品種技術などを用いた担い手組織や新規就農を振興助成金でバックアップします。

● 介護事業は今後必要とされる事業だと思つので、大沢野での開所も検討してもいいのではないか。  
A 今後の地域の皆様のさらなる高齢化を踏まえると、デイサービスや訪問介護の利用拡大も進み、社会的貢献性も高いことから事業拡大についても検討の余地も十分にありますが、特に介護業界においては人手不足が顕著で募集してもなかなか働き手が集まらないこと、また、介護保険制度という国の制度に基づいた特殊な環境の中での事業であることから、収益性への対応と物価高騰による各種費用対応などを考慮しますとなかなか事業拡大に踏み切ることが難しいのが現状です。

## 介護事業

● 地域にとって必要とされる事業であることは間違いありませんので、行政機関とも相談しながら、今後の介護事業の在り方について検討し対応していきたいと思つています。

また、現状の中で介護施設を利用したいなど介護に関する各種ご相談につきましては、介護センターにおいて随時受け付けておりますので、なんなりとご相談ください。

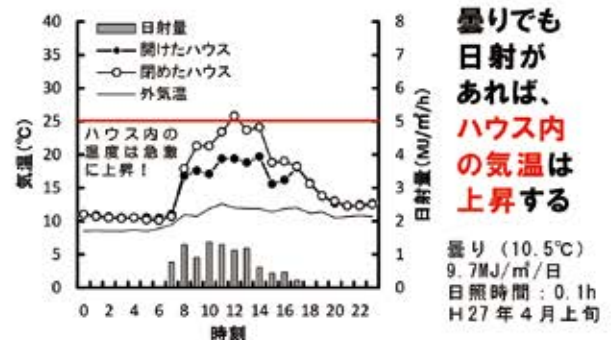


## 「あおば米」の品質向上のため、コシヒカリの田植えは5月15日を中心に！

- ・苗が軟弱徒長とならないよう、育苗ハウスの換気を徹底する
- ・田植機は70株／坪にセットし、適正な植え付けや水管理で初期分けつの発生を促す
- ・基肥は品種や土壌条件に合わせて適正量を施用し、適正な生育へ誘導する
- ・除草剤は使用前に必ずラベルを確認し、遅れずに散布する

### 1 硬化期の育苗管理～換気を徹底し健苗育成に努める～

- ハウス内温度が25℃を超えないよう換気を徹底する。  
(特に、晴天日は早朝から換気する)
- かん水は朝1回を原則とし、床土の乾きに応じてかん水する。(かん水過多は根張りが悪くなるので注意する)
- 田植え7～10日前からは、10℃以下の低温にならない限り、昼夜ともハウスを開けて苗を外気に慣らす。
- 強風時はハウスの風下側を開けるなど、苗に直接風が当たらないよう注意して換気する。



### 2 本田準備と病害虫防除～代かきは田植えの3～5日前に行う～

- 整地の良否は稲の生育や雑草の発生(除草剤の効き方)に大きく影響するため、耕起や代かきは丁寧に行い、田面の均平に努める。
- 代かきは田植えの3～5日前に実施する。また、代かきは少なめの水で行って、稲わらなどをすき込み、濁り水は排水路へ流さないように注意する。

<苗箱施薬> **JA 購入苗は苗箱施薬済みですので、施用の必要はありません!**

薬剤名	主な対象病害虫	散布量	散布時期
ヨーバルプライム EV箱粒剤	いもち病、紋枯病、 白葉枯病、 イネミズゾウムシ、 イネドロオイムシ、 ニカメイチュウ、イナゴ類など	50g/箱 (1kgで苗箱20枚分)	播種時(覆土前) ～ 移植当日

☆播種前に散布機を目盛を調整し、適量が散布されているか確認する。

☆育苗後の育苗ハウスで野菜を栽培する場合、薬剤散布は必ずハウスの外に搬出してから行う。

※播種時や育苗ハウス内で散布した場合、その後ハウス内で栽培する野菜に農薬が残留するおそれがあります。

### 3 カメムシ対策(第2回)～カメムシの餌となる雑草を減らす～

- カメムシが好むイネ科雑草を減らすため、水稻周辺だけでなく畑作物・牧草等の周辺も含めて雑草対策を行う。
- イネ科雑草は春先から秋まで様々な種類が発生し続けるため、イネ科雑草の穂が出る前に除草剤の散布やこまめな草刈りを行う。
- バスタ液剤やサクサ液剤などの茎葉処理除草剤を使用する場合は、周辺の農地や作物に飛散しないよう、風の無い時に散布方向・範囲に注意して田植え前までに散布する。



作業後は、忘れずに生産履歴簿へ作業内容を記入しましょう

## 4 田植えと水管理～適正な「植付け」「施肥量」「水管理」で初期分けつを確保～

- 栽植密度は70株/坪とし、植付本数は3～4本/株、植付深さは3cmに調整する。
- 基肥は、品種や土壌条件などに応じた施肥基準量を遵守するとともに、田植時に施肥量の確認を必ず行う(JAあおば栽培こよみや予約注文書兼肥料カタログの施肥設計例等を参考にして下さい)。
- 田植同時で除草剤を散布する場合は、田面の乾きすぎを防ぐため、**ヒタヒタの浅水で田植え**をする。
- 活着までは5～6cm程度のやや深水にして植え傷みを防ぐ。活着後は分けつを確保するため3cm程度の浅水にして、早朝に入水し、日中は止め水にして田水温を高める。

あらかじめ田植機の設定を確認しましょう。

- ⇒ 株数は70株/坪にセット、掻き取り量は標準よりも「少なく」、植付深さは標準よりも「浅く」設定する。

田植え作業開始時には、目標どおりの植付となっているか確認し、田植え作業中は苗や肥料の使用量を確認しましょう。



### 【水管理のイメージ】

〔5日程度〕

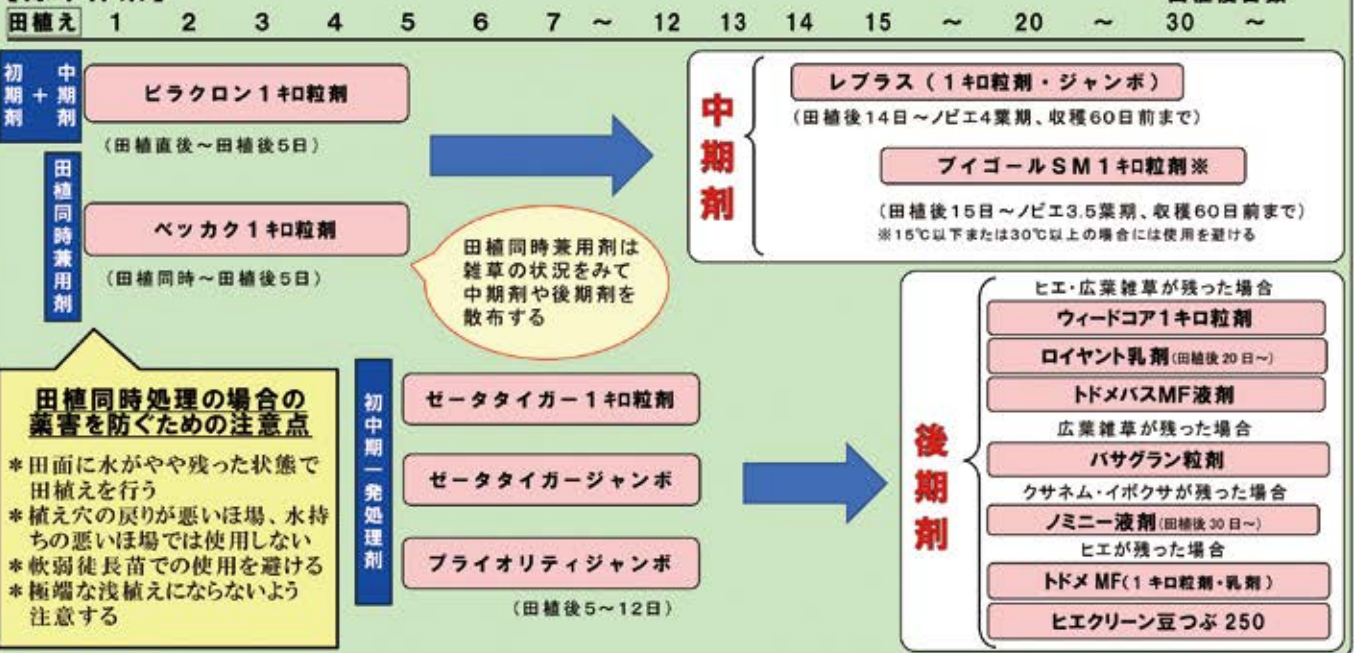


## 5 除草剤散布～使用基準を遵守し、適期にムラなく均一に散布する～

- あらかじめ畦畔や排水口からの漏水の有無を確認し、漏水箇所があれば手直しする。
- 散布後5日間は**湛水状態**を保ち、田面を露出させない。
- 河川への農薬成分の流出を防ぐため、**散布後7日間は落水やかけ流しをしない**。
- 雑草が多いほ場は、「体系処理」で除草効果をさらに高める。



### 【除草体系】



#### 田植同時処理の場合の薬害を防ぐための注意点

- \* 田面に水がやや残った状態で田植えを行う
- \* 植え穴の戻りが悪いほ場、水持ちの悪いほ場では使用しない
- \* 軟弱徒長苗での使用を避ける
- \* 極端な浅植えにならないよう注意する

春の農作業安全運動実施中！(3/1～5/31)

安全確認と予防対策で農機による死亡事故を防ぎましょう！

※第2号はホームページ

<https://ja-aoba.jp/>

でも掲載しています。

「水稲情報 第3号」の

掲載日は、5月27日を予定。



# 日本茶で

# リラックス

# ティータイム



監修：日本茶インストラクター 滝井ひかる イラスト：小林裕美子

忙しい毎日に、  
ほっとひと息つける時間はありますか？  
日本茶の香りや味わいに癒やされながら、  
心も体も休まる時間を楽しみましょう。



## 疲れた脳をリラックス

### テアニン

茶葉に多く含まれるアミノ酸の一種で、うま味や甘さの主要成分。テアニン摂取後30〜40分で脳がリラックスした状態になり、その効果は約2時間持続するといわれています。

## ストレスや疲れの回復に

### ビタミンC

ストレスの緩和や疲労回復、生活習慣病の予防や免疫力の向上などに効果があるといわれています。また、酸化作用があり、染みやしわ予防、肌荒れの改善にも効果が期待できます。

## 自律神経を整えリラックス

### 香り

緑茶、特に新茶で感じられる若葉の香り成分「青葉アルコール」や、緑茶を熱したときの香ばしい香り成分「ピロール」「ピラジン」が自律神経を整えてくれるといわれています。

# 日本茶の癒やしパワー

## 眠気を覚まし能率アップ

### カフェイン

苦味をもたらし、覚醒作用がある成分。お茶はカフェインとテアニンの組み合わせにより、仕事や作業中に飲んでも眠気を誘わず程よくリラックスし、能率を上げることができます。

## さまざまな健康効果

### カテキン

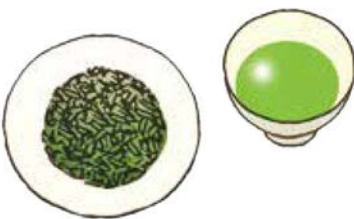
ポリフェノール的一种で、苦味や渋味の主成分。免疫力向上・抗アレルギー作用がある「エピガロカテキン」や、血圧を下げ血糖値を抑制する「エピガロカテキンガレート」などがあります。



## 八十八夜は緑茶の日

二十四節気の「立春」から数えて88日目に当たる八十八夜が茶摘みの最盛期であることから、同日に緑茶の日が制定されました。2026年の場合は5月2日です。この日に摘んだ新茶を飲むと病気になるはず長生きするといわれています。

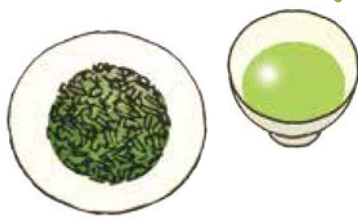
## さまざまな日本茶



最高級の日本茶

### 玉露 (ぎょくろ)

最初の新芽が伸び出した頃から20日程度、日光を遮って栽培した葉。甘く豊かな香りで、うま味が強く、苦味や渋味が少ない



家庭用として親しまれる

### 番茶 (ばんちゃ)

伸び過ぎた芽や遅い時期に摘んだ葉などから作られる。ペットボトルのお茶の原料などにも多く利用される。苦味が少なく飲みやすい



日本茶の代表

### 煎茶 (せんちゃ)

一般的に飲まれている緑茶。摘み取った茶葉を蒸してもみ、乾燥させて作られる。爽やかな香りとうま味、渋味が特徴

仕事や作業のリフレッシュに

## お湯出し緑茶

香りがよかつつ

カフェインを多く抽出

血圧を下げ、血糖値を抑制する成分が多く抽出される

こんなときにも

- 能率を上げたいときに
- 運動後の疲労回復に

入れ方

- ① 水道水400mlを一度沸騰させ、カルキ臭を飛ばす
- ② 沸騰後は火を止め、少し冷まして適温にする  
(番茶・ほうじ茶:熱湯/煎茶:約70度/玉露:約50度)
- ③ 急須に②の湯と茶葉10g(約大きじ2・3人分)を入れる
- ④ 湯を注ぐ際は、湯のみへ均一に行き渡るよう回し注ぐ
- ⑤ 最後の一滴まで注ぎ切る



お茶は温度により抽出される成分の量が異なります。うまく使い分けると、1日の中で上手に緊張をほぐしたり、仕事などの能率をアップさせたりできます。

## リラックス効果アップ！ 水出しとお湯出しを使い分けて

夜のリラックスタイムに

## 水出し緑茶

渋味とカフェインが少なくまろやかに

テアニンやビタミンCを多く抽出

免疫力を向上させ、抗アレルギー作用のある成分が多く抽出される

こんなときにも

- 良く眠りたいときに
- ストレスの解消に

入れ方

- ① 水道水1Lを一度沸騰させ、カルキ臭を飛ばして冷ます
- ② ボトルに①の水と茶葉10g(約大きじ2・3人分)を入れる
- ③ 冷蔵庫で2~3時間抽出する



## 茶葉の保存方法

茶葉は温度や湿度、酸素や光の影響で変質しやすく、周囲においも吸収しやすいため、密閉できる容器に入れて直射日光を避け冷蔵庫で保存します。量が多い場合は、10日分程度を目安に小分けにすると良いでしょう。

お茶は鮮度が命！未開封のものも早めに開封して飲み切ろう



お掃除に

水気を絞った茶殻を床にまき、ほうきで掃除する。茶殻がほこりを吸着し効率良く掃除ができる

消臭

ティーバッグなどに入った茶葉をそのまま乾燥させて靴箱などに。消臭効果に期待



茶殻で身の回りをキレイにしてリフレッシュ  
お茶を楽しんだ後に残る茶殻は掃除などに活用できます。



茶の湯の主役

## 抹茶

20日ほど日光を遮って育てた茶葉をそのまま乾燥させ(てん茶)、茶臼などで挽き細かい粉末にしたもの。海外でも注目されている



優しい香りが特徴

## ほうじ茶

番茶などを褐色になるまで強火で焙煎して作られるお茶。ほのかに甘い香りとさっぱりとした味わいが特徴で食後などにおすすめ



炒った米の香りが特徴

## 玄米茶

白米や玄米を蒸して乾燥させ、炒ったものを茶葉と同量程度加えて作られる。香ばしい香りとさっぱりとした味わいが特徴

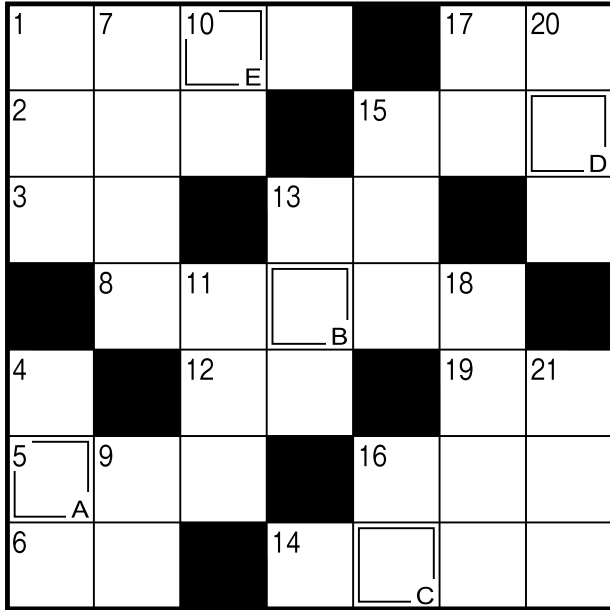


# チャレンジ! 頭の体操



## クロスワードパズル

二重マスの文字をA~Eの順に並べてできる言葉は何でしょうか? 出題●ニコリ



ヨコのカギ

- 端午の節句に風呂の湯へ入れます
- 変わると寝つけない人もいます
- 岩の多い海岸のこと
- 現在の元号です
- アルファベットの14番目
- 安、実、宝に共通の部首
- 漢字では羊歯などと書く植物
- 車のこと。——ナビ
- つくね、ハツ、砂肝といえば
- キャッチャーともいいます
- ゴルフクラブの種類のひとつ
- 童謡「ぶんぶんぶん」で飛びもの
- ウサギのものは長め



タテのカギ

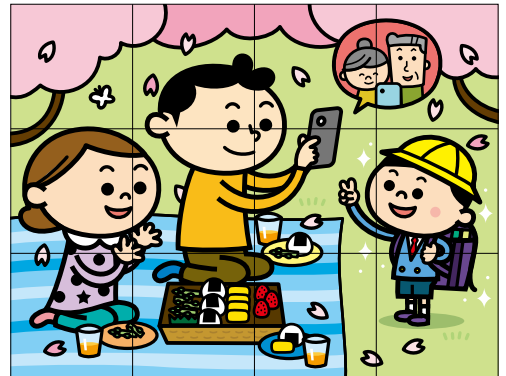
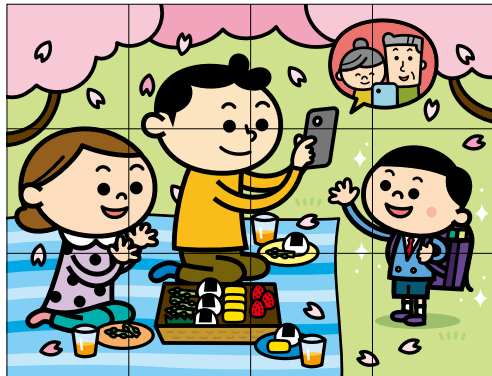
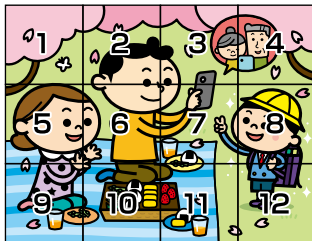
- 女性同士のきょうだい
- トシューズをはいて踊ります
- 風呂場でお湯をためるところ
- 太古から人間に飼われている動物
- 表の反対側
- 端午の節句に——餅を食べた
- 日本三大祭りのひとつ、——祭。東京で5月におこなわれます
- ベース、アット——
- 釣り人がじっと見るもの
- 川を渡るためにかけます
- そろそろ行かないと! タイム——だよ
- Sが小ならMは
- 5月4日は——の日。国民の祝日です



## まちがいさがし

右のイラストには左のイラストと違う部分があります。間違っている部分を左下の枠内の数字で探しましょう。

出題・イラスト:ゆきたけし



### クロスワードパズル・まちがいさがし 応募要項

ハガキに必要事項を明記して、5月10日までにお送りください。正解者の中から抽選で10名の方に農協全国商品券(全農)をお届けしますので、多数のご応募お待ちしております。なお、当選者は6月号にてお知らせします。

裏面

郵便はがき

85円切手

9 3 9 - 2 3 7 6

JAあおば  
人事総務課  
行

富山市八尾町福島  
471-1

- ①クロスワードパズル答え
  - ②まちがいさがし答え
  - ③〒・住所 ④氏名・年齢 ⑤電話番号
  - ⑥意見・要望や身近にあったできごと、情報のほかに募集テーマ「私のヒーロー(ヒロイン)」をお寄せください。「おたよりコーナー」で紹介させていただきます。
- ※収集した個人情報については、当JAで厳重に管理し、他の用途には使用しません。

正解者の中から抽選で10名様にプレゼント!

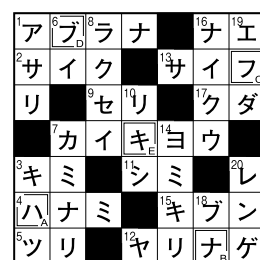


### クイズ当選者(4月号)

応募総数 55通  
(内正解者 54通)

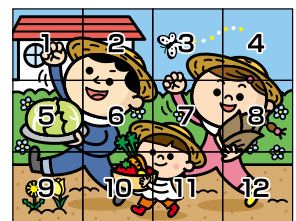
- |  |                  |                                      |                           |
|--|------------------|--------------------------------------|---------------------------|
| ★大沢野地区<br>中林 正則様<br>廣瀬 正様<br>ビオラ様<br>くりさん様 | ★大山地区<br>谷口 智恵子様 | ★婦中地区<br>シンバにゃん様<br>ちいかわ様<br>江尻 芽久美様 | ★八尾地区<br>西野 邦弘様<br>土佐ジロー様 |
|--|------------------|--------------------------------------|---------------------------|

### 前月クロスワードパズル正解



答え ハナフブキ

### 前月まちがいさがし正解



- 1...窓の形が違う
- 3...チョウの向きが違う
- 7...帽子にリボンが付いていない
- 9...タンポポがチューリップになっている
- 11...女の子の口の形が違う



今月のあなたの運勢

射手座 11/23 ~ 12/21

【全体運】先を急がず腰を据えて。安全策で回り道した方が早くゴールできます。丁寧な作業は好感度も上げてくれます  
【健康運】筋力アップなど少しハードなトレーニングもOK  
【幸運の食べ物】ニラ

子どもの頃から野球が好きで今少年たちに教えています。

(婦中地区 マコリンさん)

子どもの頃から父親の影響で動物好きなのが今でも変わっていない。

(大沢野地区 SWNさん)

**担** 子どもの頃から変わらぬ動物好き、優しいお人柄が伝わってきます！「ずっと変わらない」軸がお父様の影響というのが素敵ですね。大切なエピソードの共有がとうございました。

今でも一番の好物はハンバーグ。

(八尾地区 整備王さん)

頑固で意見を曲げないこと。

(八尾地区 西野 邦弘さん)

五月人形を出して、柏餅をおそなえています。こどもの日には毎年しています。

(天山地区 さくちゃんジジさん)

虫が好き。春です。いろんな幼虫を見かけては小躍りしています。

(婦中地区 やる気がでないさん)

「大人はみんな子どもだった」。あの素直な心で成長したら、世界に悲惨で多くの人が死ぬような戦争は起きないと思う。明るく幸せで平和な世界のためにも子どもの心をつまんでも。

(大沢野地区 くりさん)

子どもの頃から落ち着きがないと言われてきました。

(八尾地区 ひろいちゃんさん)



昨年、冬に「無理かな...」。と思いつつ時いた小松菜とラディッシュが越冬して、今グングンと成長しています。生命力に感動です!!

(大沢野地区 ふきのとうさん)

**担** 厳しい冬を乗り越えて、芽吹く野菜たちの生命力には本当に驚かされます。これからの収穫が楽しみです!

車で道路に落ちていた釘を拾ってタイヤがパンクしました。かなしいよ!

(大沢野地区 大塚 照子さん)

春らんまん。タケノコの季節がやってきた。毎年、近所、友人、親戚からいただく。食べきれず瓶詰めして保存する。好きな調理法は味噌汁だ。タケノコのえぐみが程よく美味しい。

(大沢野地区 yohjiさん)

庭に祖父が植えた満作が可憐な黄色の花を咲かせました。この花の咲く頃、ぜんまいが顔を出します。今年は何故か例年より咲くのが遅く、早く咲く桜と水仙そして満作。そのコントラストが楽しめる今日この頃です。

(天山地区 伝兵衛さん)

## 歌壇

選者：長岡 瑩子

### 【歌壇投稿】

毎月20日まで、〒939-2372 富山市八尾町館本郷1324 長岡瑩子宛  
はがき1枚に2首、FAXはA4用紙に2首、FAX 076-454-2751宛

四年間その一瞬に掛けた人表彰台の安堵の笑顔

福田美智子

**評** 毎日毎日たゆまず練習された結果が一瞬に決まるのですから、どんなにこそ嬉しいことでしょう。

雪の中ビニールハウスに庇護されて母はすっかり冬の果物 大上 正弘  
**評** ビニールハウスで温度調節され手厚く育てられた母は、本当に甘く季節感がすっかりありません。

春の恵み見つけて嬉しフキノトウ

北野 都

**評** 春一番の露のとうは天ぷらにすれば本当美味しい。旦那様も喜ばれた事でしょう。

Aーと二人で挑むe-Tax送信すれば春めく空に

水上 研二

玄関のステンドグラスにイエロー透く無造作に活くろう梅清か

松山としい

コーヒーを手に今日の予定を確認す行く、為す、有りて生きる喜び

広川 照子

雪のこる庭に小鳥の二羽が来て赤き実みつけ啄み踊る

高澤 洋子

春一番雪のふとんはねのけて甘い大根、ネギ顔を出す

杉林けい子

水仙のラップのま、に手向けられ先客の嬉し香を焚き上ぐ

笹川 照子

傘寿としてUVの傘を孫がくれ花見に行こう新緑もよし

大窪 敬子

奥能登の春の岬を曲がったら海の上には立山連峰

寄川久美子

路のとうを届けてくれし女の背ひとに通せんぼうの淡雪舞いぬ

老月 一枝

匂いすみれ暖かき日の続きては紫の冴え春の訪れ

花木と志子

蠟梅の微かな香り嗅ぐ友に春の喜び 来年もきつと

大上戸京子

過ぎて行く風には冬の香のせて辺りに満ちる春の足音

前田 明海

久しぶり掛図の雛をだし飾る今宵はまつり灯りは消さず

林島由美子

雨上がり野辺に萌えたる露のとう春一番のほろ苦き連れ

松田 光枝

如月の淡雪椿に舞い落ちる鮮やかなりし紅白の色

丸山 忠正

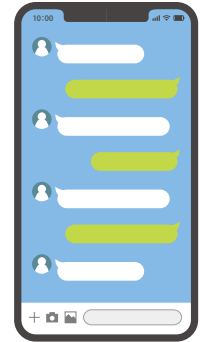
八尾歌壇紐とき読めば逝きし人数多居られて懐かし忍ぶ

選者

# 営農指導課

# LINE公式アカウント はじめます

営農に関する情報をLINEで配信  
準備ができましたら、配信開始します。  
ぜひお友だち追加をお願いします。



## 人事異動

人事異動が発令されましたので、ご案内致します。

### あおば農業協同組合

令和8年3月31日付 **退職** お世話になりました。

大沢野支店 田中 美里

新役職名	氏名	旧役職名
	田中 美里	

配送センター 平井 義信

契約期間満了

令和8年4月1日付

人事総務課付

大沢野支店

「パート」

大沢野支店

「パート」

大沢野営農経済センター

「嘱託」

大沢野営農経済センター

「嘱託」

婦中営農経済センター

「パート」

配送センター

「パート」

介護センター

「嘱託」

令和8年4月6日付

婦中支店

「試用期間3カ月」

八尾支店

「試用期間3カ月」

あおば興産株式会社

令和8年3月12日付 **退職**

東部農業機械センター

令和8年3月31日付

西部(婦中)農業機械センター

### あおば興産株式会社

新役職名	氏名	旧役職名
	山村 深雪	

大沢野営農経済センター

契約期間満了

令和8年4月1日付

企画経理課

生活燃料課

課長代理兼スマイル  
プラザ井田所長

グリーンポルト大山

婦中SS

「パート」

スマイルプラザ井田

所長代理

八尾自動車整備センター

主任

主任

主任

主任

主任

主任

主任

主任

主任

主任

主任

主任

主任

主任

主任

主任

主任

主任

主任

表示金利 2026年 3/2(月) ~ 8/31(月) 2026年

スマホ check! パソコン お申込み可能!

# JA 住宅ローン

10年変わらない固定金利で安心!

## 三大疾病保障特約付

# 年 0.80%

＜ご参考＞3年固定金利(保証料込)年0.60% 5年固定金利(保証料込)年0.75%

がん 三大疾病により  
急性心筋梗塞 所定の状態と診断されたら  
脳卒中 対象の住宅ローン残高が **0円**に

### こんなにお得な JAあおば住宅ローン 5つのメリット

- 保証料が金利に含まれるので初期費用が抑えられる!
- 三大疾病保障特約付団信の金利上乘せなし!
- 一部繰上げ返済および再度固定選択の手数料が**無料!**
- 他行でご利用中のローン(自動車ローン・教育ローン等700万円まで)家電・家具購入資金(上記のローン借換資金とは別に200万円まで)を借入金額に合算できる!
- お申込時かご契約時のいずれか**低い方の金利を適用!**

お取引のの流れ(前) お申込み > 審査 > ご契約決定 > ご契約日

表示金利は原則3ヶ月毎に見直しします。(金融情勢等の変化によっては、欄中に記載させていただく場合がございます。)

お取り扱い期間  
2026 3月2日 日  
2027 2月26日 日

# マイカーローン

固定金利型 **1.10%** 保証料不要

さらに 当JA(あおば興産)で自動車等を購入される方は適用金利からさらに**0.1%引下げ!**

引下げ金利 **1.00%**

※「新社会人応援プラン」および「子育て支援プラン」と重複しての金利引下げは致しません。

### 新社会人応援プラン

「新卒者」または「新卒予定であり、かつ就職内定者」の方は適用金利からさらに**0.1%引下げ!**

新社会人応援プラン適用金利 **1.00%**

※新卒予定で就職内定者の方は、上記3ヶ月まで完全返済の保証が可視です。就業開始中は利息のみのご返済となります。

### 子育て支援プラン

22歳以下のお子様がいらっしゃる場合に、適用金利からさらに**0.1%引下げ!**

子育て支援プラン適用金利 **1.00%**

ご利用いただける方

- 当JAの組合員の方(当JAの組合員になって頂ける方)
- 借入希望総額以上、所得未満の方
- 年収150万円以上の方
- その他当JAが定める条件を満たしている方
- 岡山県内もしくは岡山県外に勤務の方

お使いみち

- 個人またはご家族が必要とされる以下の資金  
① 自動車購入資金(新車・中古車・中古トラック・中古バス)
- 自動車などの点検・点検・修理費用、保険料
- 運転免許の取得資金
- 車庫の建設資金(100万円以内)
- 旅行からの帰途資金

ご融資金額 500万円以内(所要金額の範囲内)

ご返済期間 7年以内

ご返済方法 元利均等返済(お払い方法はボーナス月借換返済特約あり)

取換手数料 11,000円

お申込時に必要な書類

1. 運転免許証
2. 所得証明書類(所得者の方は、源泉徴収票にて)(所得者の方は、最近の給与明細にて)
3. 借入希望額、返済計画書(借入希望額、返済計画書の審査が必要な借入が認められる場合があります)
4. 印鑑(捺印にて)

※審査の結果次第ではローン利用のご意向に添えない場合もございますのでご了承ください。金利は金融情勢の変化により見直しさせていただきます。

● JAあおば 詳しくは下記JAあおば各支店窓口までお問い合わせください

本店 ☎076-454-3181 大沢野支店 ☎076-467-2321 大山支店 ☎076-483-1411 婦中支店 ☎076-469-5311 八尾支店 ☎076-455-2131  
高山市八尾町増島4-1-1 高山市上久保1-359-2 高山市田島640-1 高山市中野町野原947-1 高山市八尾町井田444

協同の力 (3月末現在)		前月比	
正組合員数	6,308 人	-36	長期共済保有高 21,969,138 万円
准組合員数	7,336 人	-94	年金共済保有高 223,711 万円
出資金残高	3,110,645 千円		購買品供給高 291,631 千円
貯金残高	115,116,627 千円		販売品取扱高 103,283 千円
貸出金残高	15,587,306 千円		

## 5月 行事予定表

19日☉・20日☉・21日☉・22日☉  
通常総代会事前説明会 (P5.参照)

26日☉ 定例理事会  
30日☉ 第25回通常総代会

支店

9日☉ 休日相談会 (大沢野・婦中・八尾各支店)

20日☉ お客様感謝デー

女性部

婦中支店  
14日☉・21日☉  
レインボー体操  
場所: 婦中営農経済センター

直売所

毎週水曜日 ポイント2倍デー  
毎週木曜日 ソフト50円引

農業機械センター 全日営業

## 理事会だより

令和8年3月26日

附議事項	報告事項
1. 定款の一部変更について	1. 令和7年度決算報告および事業実績報告について
2. 宅地等供給事業実施規程一部変更について	2. 総務・営農経済委員会報告について
3. 法人への貸出について 1	3. 「JAバンク基本方針」の変更について
4. 法人への貸出について 2	4. 「JAバンクの内部管理体制構築にかかる指針」の一部変更について
5. 令和7年産飼料用米のJA共同計算における収支決算(案)について	5. 警察への通報基準の設定について
6. 経済事業にかかる理事との契約について	6. 「JAバンク申し合わせ」について
7. 令和8年度施設販売課・経済課における固定資産の取得について(案)	7. 地公体への貸出について
8. 内部統制システム基本方針の見直しについて	8. 「ローン融資要項」の一部改正について
9. 役員推薦委員の選出について	9. 「全国保証(株)住宅ローン事務取扱要綱」の一部改正について
	10. 「農業資金融資要項」の一部改正について
	11. 子会社の令和7年度決算報告について
	12. 資産査定結果報告について
	13. 退職給付会計運用実績報告について
	14. コンプライアンス委員会報告について
	15. 相談・苦情等対応状況報告について
	16. 事務ミス等の発生状況について
	17. 疑わしい取引の届出状況について
	18. 令和7年度内部監査(下期)報告および年間業務活動報告について
	19. 令和7年度末監事監査の日程について
	20. その他

デイサービスあおば

# 無料体験見学会 のご案内

開催日時: 令和8年6月7日(日)  
9:00~13:00

\*参加ご希望の方は5月20日(水)までに、  
電話にてご予約をお願い致します。  
1グループ3名までご参加いただけます。  
送迎が必要な方はご予約時にお知らせください。  
(お迎えの時間は8:20前後になる可能性があります。)

先着  
30名様



## こんな方は必見

- 一度デイサービスを体験したい方
- 通所候補のデイサービスと比べたい方
- 介護相談したい方(ケアマネジャーが対応します)

施設の見学や、リハビリマシン・ウォーターベッドと  
当所大好評の昼食を実際にご体験ください。

## スケジュール

9:00 来所  
健康チェック  
体験・見学・相談  
11:30 口腔体操  
12:00 昼食  
13:00 お帰り

## 当日の送迎可能地域

八尾地区	保内・杉原・八尾・黒瀬谷・卯花・野積・室牧・仁歩 ※山田・大長谷地域
婦中地区	速星・熊野・宮川・神保 ※鶴坂・朝日・古里・音川地域
大沢野地区	大沢野・大久保 ※小羽・下夕・細入・船峠地域

※の地域の方は、当日の送迎は行えませんが  
ご参加できますので、各自でお越し下さい。

## デイサービスあおば

〒939-2304 富山市八尾町黒田 2702-1

電話 076-454-3106

まずはお電話ください! (9:00~17:00)

担当者 瀧澤・江本

## ●食事について

量・形態(一口大、きざみ、とろみ)  
変更可能です。

## ●持ち物

内履きスック、タオル、水分、昼食  
前後のお薬、歯ブラシ、コップをご  
持参ください。

※お茶はご用意しております

